

## Driftsvejledning Magnetventil VGP



### Indholdsfortegnelse

<b>Magnetventil VGP</b> .....	<b>1</b>
<b>Indholdsfortegnelse</b> .....	<b>1</b>
<b>Sikkerhed</b> .....	<b>1</b>
<b>Kontrol af brugen</b> .....	<b>2</b>
Anvendelsesformål .....	2
Typebetegnelse .....	2
Delenes betegnelse .....	2
Typeskilt .....	2
<b>Indbygning</b> .....	<b>2</b>
<b>Installation</b> .....	<b>3</b>
<b>Tæthedstest</b> .....	<b>3</b>
<b>Udskiftning af spolen</b> .....	<b>4</b>
VGP 10-15 .....	4
VGP 20-25 .....	4
<b>Vedligeholdelse</b> .....	<b>4</b>
VGP 10-15 .....	4
VGP 20-25 .....	5
<b>Hjælp ved driftsforstyrrelser</b> .....	<b>6</b>
<b>Tekniske data</b> .....	<b>7</b>
Levetid .....	7
<b>Logistik</b> .....	<b>7</b>
<b>Certificering</b> .....	<b>8</b>
Overensstemmelseserklæring .....	8
Godkendelse for Australien .....	8
Den Eurasiske Toldunion .....	8
<b>Kontakt</b> .....	<b>8</b>

## Sikkerhed

### Skal læses og opbevares



Læs denne vejledning nøje igennem inden montage og ibrugtagning. Efter montagen overdrages vejledningen til ejeren. Denne enhed skal installeres og tages i brug efter de gældende forskrifter og standarder. Vejledningen findes også på [www.docuthek.com](http://www.docuthek.com).

### Tegnforklaring

- **1, 2, 3**... = Rækkefølge
- > = Hensvisning

### Ansvar

For skader, som skyldes manglende overholdelse af vejledningen eller er i modstrid med produktets anvendelse, fralægger vi os ethvert ansvar.

### Sikkerhedshenvisninger

Sikkerhedsrelevante informationer er markeret på følgende måde i vejledningen:

#### **FARE**

Gør opmærksom på livsfarlige situationer.

#### **ADVARSEL**

Gør opmærksom på muligheden for livsfare og fare for kvæstelser.

#### **! FORSIGTIG**

Gør opmærksom på muligheden for materielle skader.

Installationer må kun udføres af autoriserede virksomheder. For såvel gas- som elarbejde må kun anvendes kvalificerede fagfolk.

### Ombygning, reservedele

Enhver teknisk ændring er ikke tilladt. Benyt kun originale reservedele.

### Ændringer i forhold til udgave 05.11

Følgende kapitler er blevet ændret:

- Indbygning
- Certificering

## Kontrol af brugen

### Anvendelsesformål

#### VGP

Gas-magnetventil til sikring af gas eller luft ved gas- eller luftforbrugsanordninger.

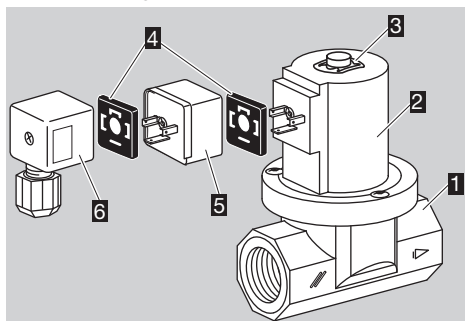
Funktionen er kun sikret inden for de angivne grænser, se side 7 (Tekniske data).

Enhver anden brug regnes for ikke at være i overensstemmelse med formålet.

### Typebetegnelse

Kode	Beskrivelse
<b>VGP</b>	Gas-magnetventil
<b>10-25</b>	Nominal vidde
<b>R</b>	Indvendigt Rp-gevind
<b>01</b>	$p_e$ max. 150 mbar
<b>02</b>	$p_e$ max. 200 mbar
<b>Q</b>	Netspænding 120 VAC, 50/60 Hz
<b>W</b>	Netspænding 230 VAC, 50/60 Hz
<b>5</b>	Tilslutning med ensretteradapter uden standardconnector
<b>6</b>	Tilslutning med ensretteradapter og standardconnector

### Delenes betegnelse



- 1 Hus
- 2 Spole
- 3 Klik-beslag
- 4 Pakninger
- 5 Ensretteradapter
- 6 Connector

### Typeskilt

Vedr. nominal spænding, elektrisk optaget effekt, indbygningsposition, maks. indgangstryk  $p_{e \text{ max.}}$ , omgivelsestemperatur, kapslingsklasse og medie: se typeskiltet.

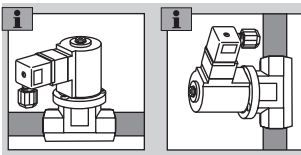


## Indbygning

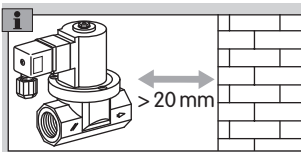
### ! FORSIGTIG

Overhold følgende, for at VGP ikke bliver beskadiget under montering og drift:

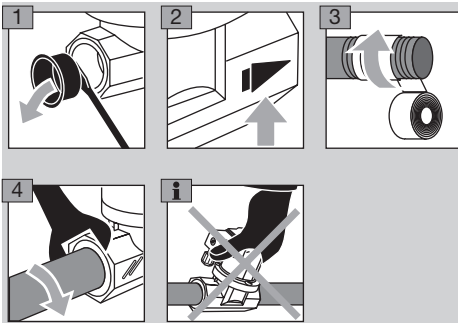
- Apparatet må ikke fastspændes i et skruestik. Hold kun igen ved flangens ottekant med en passende nøgle. Fare for udvendig lækage!
  - Konstant drift ved høje temperaturer får elasto-mermaterialerne til hurtigere at ældes.
  - Ventilen må ikke installeres eller opbevares udendørs.
  - Det kan medføre varig skade på enheden at tabe enheden på gulvet. I dette tilfælde skal hele enheden og tilhørende moduler udskiftes inden brug.
  - Overhold den maks. omgivelsestemperatur, se typeskiltet.
  - Overhold det maks. indgangstryk, se typeskiltet.
- ▷ Indbygningsposition: sort magnetpole lodret stående til vandret liggende, ikke på hovedet.



- ▷ Huset må ikke berøre mure. Mindste afstand 20 mm.



- ▷ Der må ikke komme tætningsmateriale og smuds, fx spåner, ind i ventilhuset.
- ▷ Der skal indbygges et filter foran hvert anlæg.
- ▷ Brug altid kun godkendt pakmateriale.
- ▷ Benyt en passende skruenøgle.



## Installation

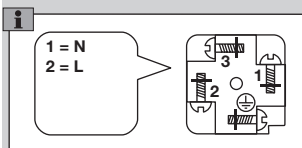
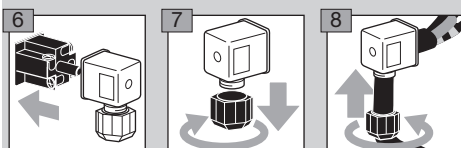
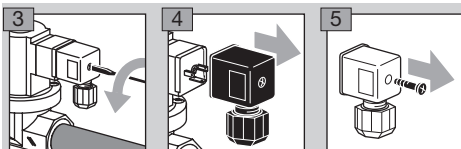
### ⚠ ADVARSEL

Livsfare på grund af elektrisk stød! Inden ethvert arbejde på strømførende dele skal elektriske ledninger gøres spændingsløse!

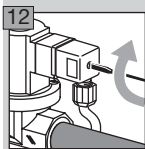
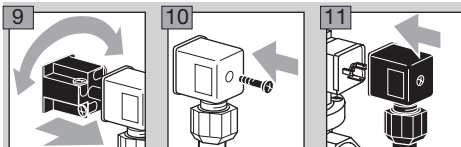
- ▷ Magnetspolen bliver meget varm under drift – alt efter omgivelsestemperatur og spænding.



- ▷ Ensretteradapteren skal være monteret.
- ▷ Brug temperaturbestandigt kabel (> 80 °C).
- 1 Gør anlægget spændingsløst.
- 2 Luk gastilførslen.
- ▷ Installation iht. EN 60204-1.
- ▷ Spolen kan drejes.



- ▷ Stikindsatsen kan drejes i trin à 90°.



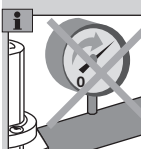
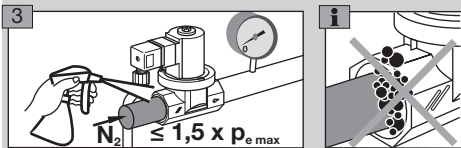
## Tæthedstest

### ! FORSIGTIG

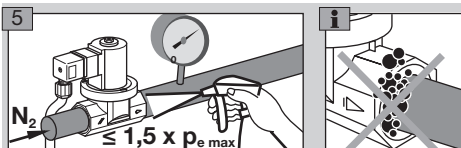
Overhold følgende, for at VGP ikke bliver beskadiget under tæthedstesten:

- Overhold det maks. indgangstryk, se typeskiltet.
- Prøvetryk  $\leq 1,5 \times$  maks. indgangstryk.

- 1 Luk magnetventilen.
- 2 For at kunne kontrollere tætheden skal ledningen lukkes så nær bagved ventilen som muligt.



- 4 Åbn magnetventilen.



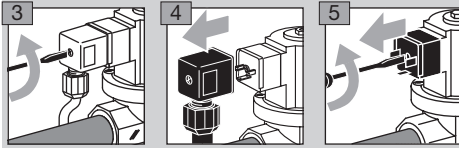
- 6 Tæthed OK: Nu er ventilen parat til brug.
  - 7 Åbn ledningen igen og frigiv gastilførslen.
- ▷ VGP utæt: Afmonter apparatet og send det tilbage til producenten.

## Udskiftning af spolen

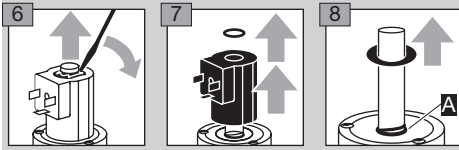
- ▷ Ved udskiftning af spolen anbefaler vi at udskifte hele spolesættet.
- ▷ Spolesættet VGP 10-15 indeholder spole, 1 x O-ring, 1 x pakning og 1 x klik-beslag.
- ▷ Spolesættet VGP 20-25 indeholder spole og 2 x O-ring.
- ▷ Spolesættet kan leveres separat som reservedel.

### VGP

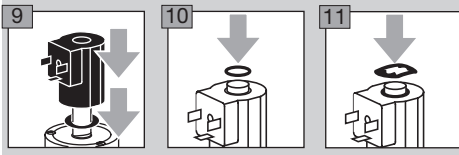
- 1 Gør anlægget spændingsløst.
- 2 Luk gastilførslen.



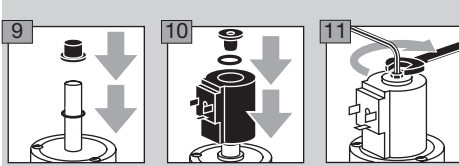
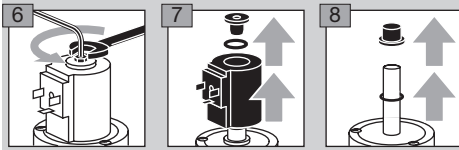
### VGP 10-15



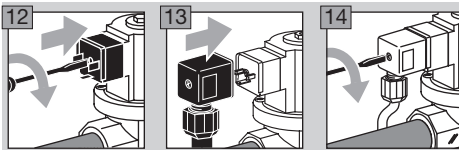
- ▷ Jordfjeder **A** må ikke afmonteres.



### VGP 20-25



### VGP



- 14 Nu er ventilen parat til brug.
- 15 Frigiv gastilførslen.

## Vedligeholdelse

- ▷ For at sikre en problemfri drift: Kontrollér årligt VGP's tæthed og funktion, ved drift med biogas halvårligt.

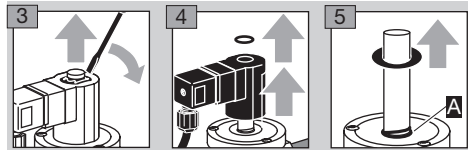
### Kontrol for tæthed og funktion

- ▷ For at fastslå, om VGP er tæt og lukker sikkert, skal den indvendige og udvendige tæthed kontrolleres, se side 3 (Tæthedstest).
- ▷ Kontrollér den elektriske installation efter forskrifterne på stedet, vær især opmærksom på beskyttelsesledere, se side 3 (Installation).
- ▷ Ved vedligeholdelse af magnetventilen anbefaler vi at udskifte hele pakningssættet.
- ▷ Pakningssættet VGP 10-15 indeholder ventilpakning, 2 x O-ring, 1 x pakning og 1 x klik-beslag.
- ▷ Pakningssættet VGP 20-25 indeholder ventilpakning og 3 x O-ring.
- ▷ Pakningssættet kan leveres separat som reservedel.

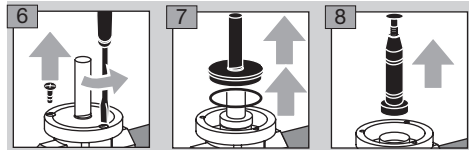
### VGP

- 1 Gør anlægget spændingsløst.
- 2 Luk gastilførslen.

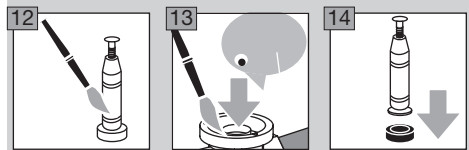
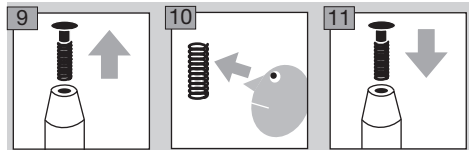
### VGP 10-15

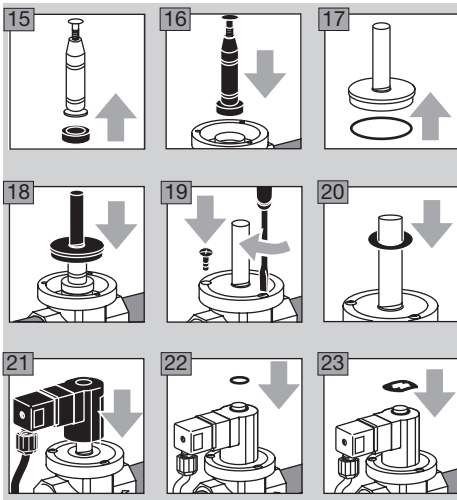


- ▷ Jordfjeder **A** må ikke afmonteres.

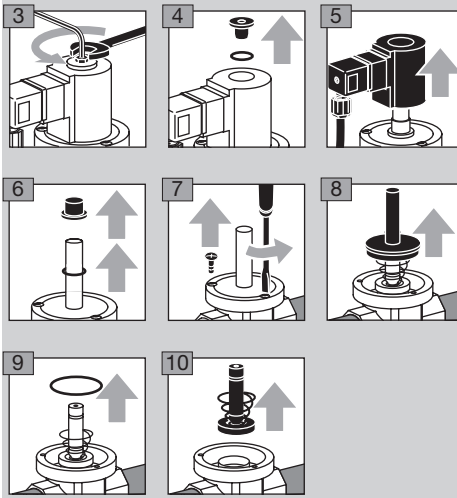


- ▷ Kontrollér lukkefjederen for skader.
- ▷ Hvis lukkefjederen er beskadiget: Afmonter apparatet og send det tilbage til producenten.

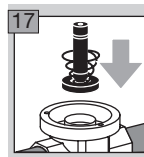
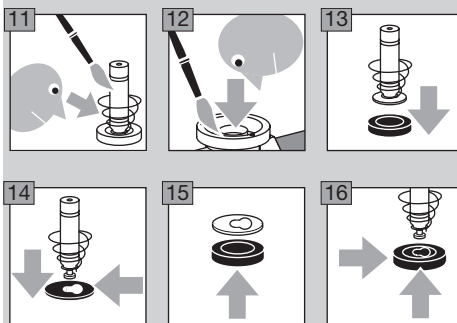




### VGP 20-25



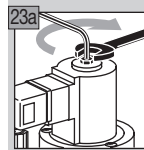
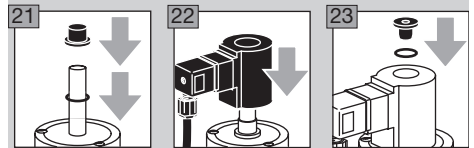
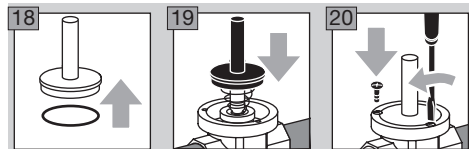
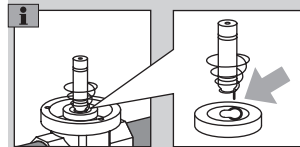
- ▷ Kontrollér lukkefjederen for skader.
- ▷ Hvis lukkefjederen er beskadiget: Afmonter apparatet og send det tilbage til producenten.



### ! FORSIGTIG

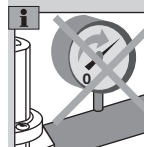
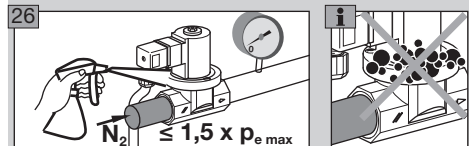
Overhold følgende, for at VGP ikke bliver beskadiget under driften:

- Positionsorienteret indbygning af lukkefjederen. Sørg for, at lukkefjederens næse sidder i ventil-tallerknens åbning.



### VGP

- 24** Luk magnetventilen.
- 25** For at kunne kontrollere tætheden skal ledningen lukkes så nær bagved ventilen som muligt.



- 27** Tæthed i orden: Ventilen er parat til brug.
- 28** Åbn ledningen igen, frigiv gastilførslen.

## Hjælp ved driftsforstyrrelser

### ⚠ ADVARSEL

Livsfare på grund af elektrisk stød! Inden ethvert arbejde på strømførende dele skal elektriske ledninger gøres spændingsløse!

Fejl må kun udbedres af autoriseret fagpersonale. Fagligt ukorrekte reparationer og forkerte elektriske tilslutninger kan ødelægge magnetventilen. I så fald bortfalder garantien!

#### ? Fejl

#### ! Årsag

#### • Udbedring

### Mulige fejl og løsningsforslag

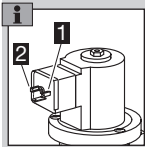
#### ? Magnetventilen åbner ikke, der er ingen volumenstrøm efter magnetventilen.

! Der er ingen spændingsforsyning.

- Kontrollér ledningsforingen, se side 3 (Installation).

! Ensretteradapteren er defekt.

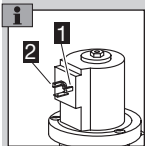
- Afmontér connector og ensretteradapter, se side 4 (Udskiftning af spolen), arbejdsstrin **1** til **5**. Kontrollér ensretteradapterens ohmske modstand mellem klemmerne **1** og **2**. Vær opmærksom på stemplet på ensretteradapteren.



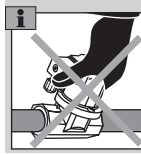
- Der er ingen modstand, udskift adapteren.
- Ensretteradapteren kan leveres separat som reservedel.

! Spolen er defekt.

- Afmontér connector og ensretteradapter, se side 4 (Udskiftning af spolen), arbejdsstrin **1** til **5**. Kontrollér spolens ohmske modstand mellem kontakterne **1** (N) og **2** (L). Se kontaktfordelingen på ensretteradapteren.



- Der er ingen modstand, udskift spolen, se side 4 (Udskiftning af spolen).
- Spolesættet kan leveres separat som reservedel.
- ! Styreelementerne er bøjet. Forkert håndtering ved indbygning af ventilen.



- Afmontér apparatet og send det tilbage til producenten.

#### ? Magnetventilen lukker ikke sikkert, volumenstrømmen strømmer stadig efter magnetventilen.

! Ventilensædet er tilsmudset.

- Rengør ventilensædet, se side 4 (Vedligeholdelse).

- Byg et filter foran magnetventilen.

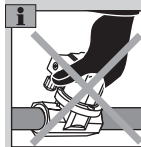
! Ventilensædet er beskadiget.

- Afmontér apparatet og send det tilbage til producenten.

! Ventilpakningen er beskadiget eller gennemhærdet.

- Udskift ventilpakningen, se side 4 (Vedligeholdelse).

! Styreelementerne er bøjet. Forkert håndtering ved indbygning af ventilen.



- Afmontér apparatet og send det tilbage til producenten.

## Tekniske data

Gasarter: naturgas, bygas, flaskegas (gasformig), biogas (maks. 0,1 vol.-% H<sub>2</sub>S) eller ren luft; andre gasarter på forespørgsel. Gassen skal ved alle temperaturbetingelser være tør og må ikke kondensere.

Åbnetid: 0,5 sek.

Lukketid: < 1 sek.

Omgivelsestemperatur: -20 til +60 °C.

En konstant brug i det øvre omgivelsestemperaturområde fremskynder aldringen af elastomermaterialerne og reducerer levetiden (kontakt venligst producenten).

Opbevaringstemperatur: -20 til +40 °C.

Sikkerhedsventil:

Klasse A gruppe 2 iht. EN 161.

Netspænding:

230 VAC, +10/-15 %, 50/60 Hz,

120 VAC, +10/-15 %, 50/60 Hz.

El-tilslutning:

Stik med connector iht. EN 175301-803.

Optaget effekt:

Type	120/230 VAC [W]
VGP 10	26
VGP 15	26
VGP 20	35
VGP 25	35

Kapslingsklasse: IP 54.

Indkoblingsvarighed: 100 %.

Magnetpolens effektfaktor:  $\cos \varphi = 1$ .

Magnetpoleisolering: Isoleringsmateriale klasse F.

Koblingshyppighed: vilkårlig.

Ventilhus: aluminium.

Ventiltallerken: Perbunan.

Indvendigt gevind: Rp iht. ISO 7-1.

## Levetid

Angivelsen af levetiden er baseret på en brug af produktet i overensstemmelse med denne driftsvejledning. Det er nødvendigt at udskifte sikkerhedsrelevante produkter, når de har opnået deres levetid.

Levetid (relaterer til datoen for fremstillingen) iht. EN 161 for VGP:

Type	Levetid	
	Koblingscyklusser	Tid [år]
VGP 10 til 15	200.000	10
VGP 20 til 25	500.000	10

Yderligere forklaringer findes i de gældende regler og afecors internetportal ([www.afecor.org](http://www.afecor.org)).

Denne fremgangsmåde gælder for fyringsanlæg. For termoprocesanlæg skal de lokale forskrifter overholdes.

## Logistik

### Transport

Apparatet skal beskyttes mod stød, slag, vibrationer. Kontroller leveringen ved modtagelsen af produktet, se side 2 (Delenes betegnelse). Transportskader skal straks meddeles.

### Opbevaring

Produktet skal opbevares tørt og frit for smuds.

Opbevaringstemperatur: se side 7 (Tekniske data).

Opbevaringstid: 6 måneder inden første brug i original emballage. Skulle opbevaringstiden være længere, nedsættes den totale levetid med denne værdi.

### Emballage

Emballagematerialet skal bortskaffes iht. de lokale forskrifter.

### Bortskaffelse

Delene skal bortskaffes separat i henhold til de lokale forskrifter.

## Certificering

### Overensstemmelseserklæring



Hermed erklærer vi som producent, at produktet VGP, kendetegnet med produkt-ID-nr. CE-0063BL1554, opfylder kravene fra de angivne direktiver og standarder:

Direktiver:

- 2009/142/EC – GAD (gældende indtil 20. april 2018)
- 2014/30/EU
- 2014/35/EU

Forordning:

- (EU) 2016/426 – GAR (gældende fra 21. april 2018)

Det tilsvarende markerede produkt stemmer overens med den godkendte typeprøve.

Produktionen er underlagt hhv. overvågningsprocessen iht. direktiv 2009/142/EC Annex II paragraph 3 (gældende indtil 20. April 2018) og iht. forordning (EU) 2016/426 Annex III paragraph 3 (gældende fra 21. april 2018).

Elster GmbH

Scan af overensstemmelseserklæringen (D, GB) – se [www.docuthek.com](http://www.docuthek.com)

## Godkendelse for Australien



Australian Gas Association, godkendelses-nr.: 5567  
[www.aga.asn.au/product\\_directory](http://www.aga.asn.au/product_directory)

## Den Eurasiske Toldunion



Produktet VGP opfylder de tekniske krav fra den Eurasiske Toldunion.

## Kontakt

Hvis du har yderligere tekniske spørgsmål, bedes du kontakte det/den ansvarlige agentur/repræsentation. Adressen fås på internet eller via Elster GmbH.

Ret til tekniske ændringer forbeholdes.

# Honeywell

**krom//  
schroder**

Elster GmbH  
Strotheweg 1, D-49504 Lotte (Büren)  
Tlf. +49 541 1214-0

Fax +49 541 1214-370

[hts.lotte@honeywell.com](mailto:hts.lotte@honeywell.com), [www.kromschroeder.com](http://www.kromschroeder.com)