

Kullanım kılavuzu

Sönümlenmez manyetik ventilin sönümlenmeli manyetik ventile dönüştürülmesi veya sönümlenme elemanının değiştirilmesi: VG 40–100, VR 40 –100, VAS 6–8 ve MB 7



İçindekiler

Sönümlenmez manyetik ventilin sönümlenmeli manyetik ventile dönüştürülmesi veya sönümlenme elemanının değiştirilmesi: VG 40–100, VR 40 –100, VAS 6–8 ve MB 7	1
İçindekiler	1
Emniyet	1
Kullanım kontrolü	2
Kullanım amacı	2
Parçaların tanımı	2
Sönümlenme elemanının sonradan donatılması	3
Yavaş açar/hızlı kapatır	3
Sönümlenme elemanının değiştirilmesi	3
Yavaş açar/hızlı kapatır	4
Yavaş açar/yavaş kapatır	4
Sızdırmazlık kontrolü	5
Start gazı miktarının ayarlanması	5
Lojistik	5
İletişim bilgileri	6

Emniyet

Okuyun ve saklayın



Bu kılavuzu montaj ve çalıştırmadan önce itinayla okuyun. Montaj tamamlandıktan sonra kılavuzu lütfen işletene teslim edin. Bu cihaz yürürlükte olan yönetmeliklere ve normlara göre kurulmalı ve çalıştırılmalıdır. Bu kılavuzu www.docuthek.com internet sitesinde de bulabilirsiniz.

İşaretlerin anlamı

■, **1**, **2**, **3**... = Çalışma sırası
▷ = Uyarı

Sorumluluk

Kılavuza uyulmamasından ve kullanım amacına aykırı kullanımdan doğan hasarlar için herhangi bir sorumluluk kabul etmiyoruz.

Emniyet uyarıları

Emniyet için önem teşkil eden bilgiler bu kılavuzda şu şekilde işaretlenmiştir:

⚠ TEHLİKE

Hayati tehlikenin söz konusu olduğu durumlara işaret eder.

⚠ UYARI

Olası hayati tehlike veya yaralanma tehlikelerine işaret eder.

! DİKKAT

Olası maddi hasarlara işaret eder.

Tüm çalışmalar sadece kalifiye gaz uzmanı tarafından yapılmalıdır. Elektrik çalışmaları sadece kalifiye uzman elektrikçi tarafından yapılmalıdır.

Modifikasyon, yedek parçalar

Her türlü teknik değişiklik yapılması yasaktır. Sadece orijinal yedek parçalar kullanın.

01.15 basımına göre yapılan değişiklikler

Aşağıda belirtilen bölümler değişmiştir:

- Sönümlenme elemanının sonradan donatılması

Kullanım kontrolü

Kullanım amacı

Bu kılavuz sadece aşağıda belirtilen cihazlarda yapılacak değişiklikler içindir:

Tanım	Değişiklik	
	hızlı açar yerine	yavaş açar
Manyetik gaz ventili	VG 40-100N	VG 40-100L
Manyetik hava ventili	VR 40-100N	VR 40-100L
Manyetik gaz ventili	VAS 6-8N	VAS 6-8L
Bobin	MB 7N	MB 7R

veya aşağıda belirtilen cihazlarda mevcut sönmleme elemanlarının değiştirilmesine yöneliktir:

Tanım	Yavaş açar
Manyetik gaz ventili	VG 40-100L, VAS 6-8L
Manyetik hava ventili	VR 40-100L, VR 40-100R
Bobin	MB 7L, MB 7R

Fonksiyonu sadece belirtilen sınırlar dahilinde garanti edilir; donanımı değiştirilecek cihazın kullanım kılavuzunda Teknik veriler bölümüne bakın. Bunun dışında her kullanım, tasarım amacına aykırın sayılır.

Çalıştırma, teknik veriler, bakım vs. hakkında tüm diğer bilgiler için donanımı değiştirilecek cihazın ilgili kullanım kılavuzuna bakın.

www.docuthek.com → Thermal Solutions → Products → O3 Valves and butterfly valves ...

Solenoid valve for gas VG,

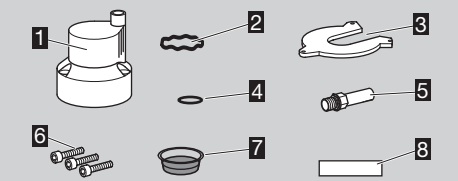
Solenoid valve for air VR,

Solenoid actuator MB 7,

Solenoid valves for gas VAS ..., VCS ...

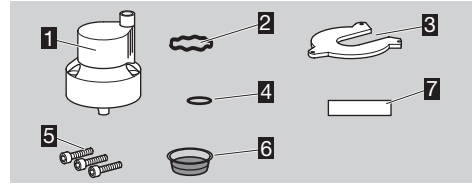
Parçaların tanımı

Yavaş açan/hızlı kapatan sönmleme:



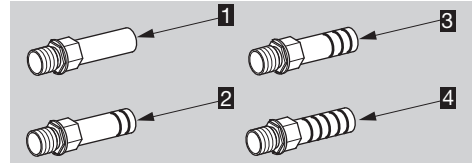
- 1 Sönmleme
- 2 Dengeleme diski
- 3 Sıkıştırma sacı
- 4 O-ring conta
- 5 Emniyet halkalı ayar vidası
- 6 Alyan civatalar
- 7 Gresli kapak
- 8 Etiket

Yavaş açan/yavaş kapatan sönmleme:



- 1 Sönmleme
- 2 Dengeleme diski
- 3 Sıkıştırma sacı
- 4 O-ring conta
- 5 Alyan civatalar
- 6 Gresli kapak
- 7 Etiket

Ayar civatası işareti



- 1 0 oruk: VG 40-50, VR 40-50, MB 7, VAS 7
- 2 2 oruk: VG 65, VR 65
- 3 3 oruk: VAS 8, VG 80-100, VR 80-100
- 4 5 oruk: VAS 6

Sönümleme elemanının sonradan donatılması

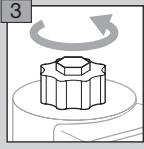
⚠ UYARI

Dikkat! Hasar oluşmaması için aşağıdaki hususlara dikkat edin:

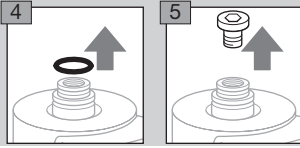
- Elektrik çarpması nedeniyle hayatı tehlike söz konusudur! Elektrik akımı taşıyan parçalar üzerinde yapılacak çalışmalardan önce bu parçaların elektrik bağlantısını kesin!
- Bobin çalışma esnasında oldukça ısınır. EN 60730-1'e göre yüzey sıcaklığı yaklaşık 85 °C (yaklaşık 185 °F).



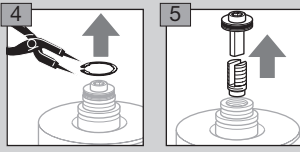
- 1 Tesisin gerilimini kapatın.
 - 2 Gaz beslemesini kapatın.
- ▷ 6 mm alyan anahtar kullanın.



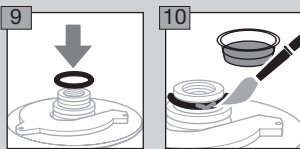
VG, VR



VAS

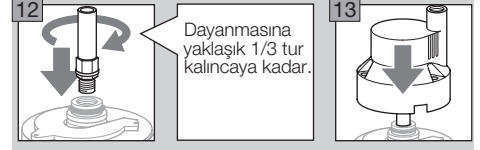


VG, VR, VAS, MB 7



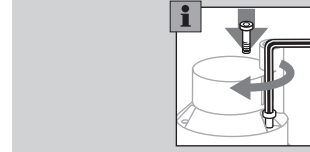
Yavaş açar/hızlı kapatır

- 11 Ayar civatasını kontrol edin, bkz. Sayfa 2 (Ayar civatası işareti).



- 14 Altı köşeli eleman ve sıkıştırma halkası sönümleme gövdesine oturana kadar sönümleme elemanını çevirin.

- 15 Sönümleme elemanını kuvvetle bastırarak bobine takın ve iki civatayla sabitleyin.
- ▷ Üçüncü civata start gazı miktarı ayarlandıktan sonra monte edilir.



! DİKKAT

Sızdırmazlık artık sağlamaz. Sızmayı önlemek için bobin ile sönümleme elemanını sızdırmazlık açısından kontrol edin.

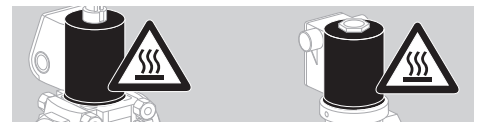
- 16 Gaz beslemesini açın ve sızdırmazlığı kontrol edin, bkz. Sayfa 5 (Sızdırmazlık kontrolü).
- 17 Manyetik gaz ventilini açın ve start gazı miktarını ayarlayın, bkz. Sayfa 5 (Start gazı miktarının ayarlanması).

Sönümleme elemanının değiştirilmesi

⚠ UYARI

Dikkat! Hasar oluşmaması için aşağıdaki hususlara dikkat edin:

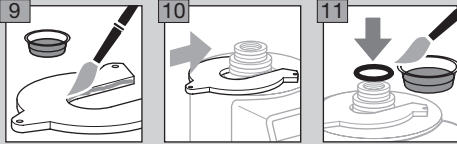
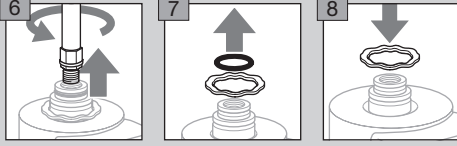
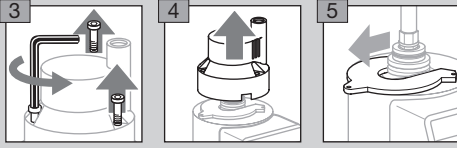
- Elektrik çarpması nedeniyle hayatı tehlike söz konusudur! Elektrik akımı taşıyan parçalar üzerinde yapılacak çalışmalardan önce bu parçaların elektrik bağlantısını kesin!
- Bobin çalışma esnasında oldukça ısınır. EN 60730-1'e göre yüzey sıcaklığı yaklaşık 85 °C (yaklaşık 185 °F).



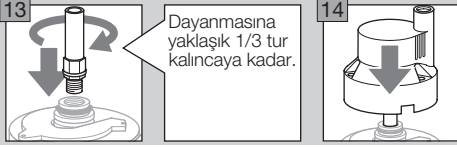
- ▷ 6 mm alyan anahtar kullanın.
- ▷ Dönüştürme setinde yer alan tüm parçaları değiştirin.

Yavaş açar/hızlı kapatır

- 1 Tesisin gerilimini kapatın.
- 2 Gaz beslemesini kapatın.

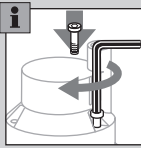


- 12 Ayar civatasını kontrol edin, bkz. Sayfa 2 (Ayar civatası işareti).



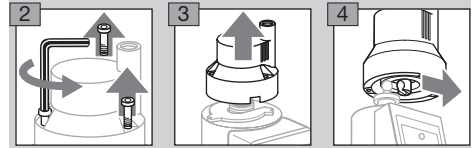
- 15 Altı köşeli eleman ve sıkıştırma halkası sönümleme gövdesine oturana kadar sönümleme elemanını çevirin.

- 16 Sönümleyiciyi kuvvetle bastırarak bobine takın ve iki civatayı yeniden sabitleyin.
 - ▷ Üçüncü civata start gazı miktarı ayarlandıktan sonra monte edilir.

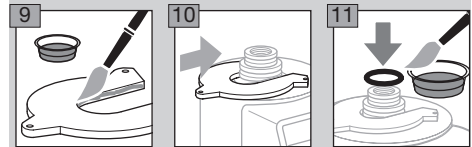
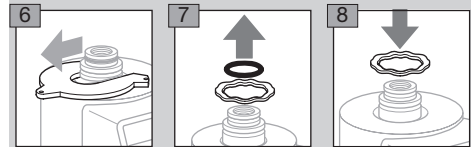


Yavaş açar/yavaş kapatır

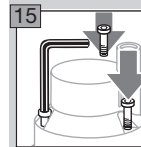
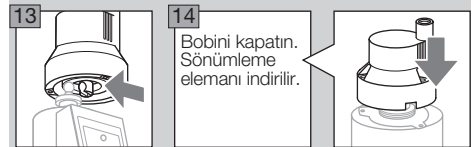
- 1 Hava beslemesini kapatın.
 - ▷ Bobin açık kalır.



- 5 Bobini kapatın. Aksi takdirde bobin gereksiz yere ısınır.



- 12 Kılavuz pimin görülebilmesi için bobini çalıştırın.



- 16 Hava beslemesini açın ve gerilimi devreye sokun.

! DİKKAT

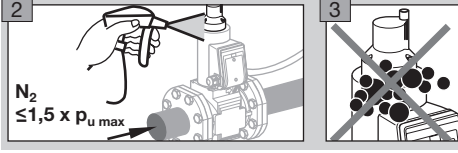
Sızdırmazlık artık sağlanamaz. Sızmayı önlemek için bobin ile sönümleme elemanını sızdırmazlık açısından kontrol edin.

- 17 Gaz beslemesini açın ve sızdırmazlığı kontrol edin, bkz. Sayfa 5 (Sızdırmazlık kontrolü).

- 18 Manyetik ventili açın ve start gazı miktarını ayarlayın, bkz. Sayfa 5 (Start gazı miktarının ayarlanması).

Sızdırmazlık kontrolü

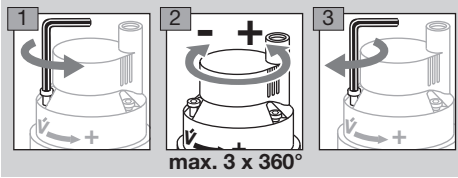
- 1 Sızdırmazlığı kontrol edebilmek için hattı mümkün oldukça ventilin hemen arkasından kapatın.



- 4 Sızdırmazlık kusursuz ise: hattı açın.

Start gazı miktarının ayarlanması

- ▷ Start gazı miktarı sönmülemenin maks. 3 turuyla ayarlanabilir.
- ▷ Sönmülemenin tam etkili olması için ventilin kapatılması ile açılması arasında 20 saniye geçmelidir.
- ▷ 3 mm alyan anahtar kullanın.
- ▷ Civatayı "VStart" işaretinde yaklaşık 1 mm çözün/çıkarmayın.



Lojistik

Nakliye

Cihazı dışarıdan darbelere karşı koruyun (darbe, çarpma, titreşim). Ürünü teslim aldığınızda teslimat kapsamını kontrol edin, bkz. Sayfa 2 (Parçaların tanımı). Nakliye hasarlarını derhal bildirin.

Depolama

Ürünü kuru ve kirden uzak depolayın.

Depolama sıcaklığı: Cihaza ait kullanım kılavuzuna bakın.

Depolama süresi: ilk kullanımdan önce 6 ay. Depolama süresinin daha uzun olması durumunda toplam kullanım ömrü aynı oranda kısalmaktadır.

Ambalaj

Ambalaj malzemesi yerel yönetmeliklere uygun imha edilmelidir.

İmha

Modüllerin yerel yönetmeliklere uygun ayrı ayrı imha edilmeleri sağlanmalıdır.

İletişim bilgileri

Honeywell

**krom//
schroder**

Teknik sorularınızda lütfen sizin için yetkili olan şubeye/temsilciliğe danışın. Adresleri internetten veya Elster GmbH firmasından öğrenebilirsiniz.

Elster GmbH
Strotheweg 1, D-49504 Lotte (Büren)

Tel.: +49 541 1214-0

Faks: +49 541 1214-370

Gelişmeye yönelik teknik değişiklik hakkı saklıdır.

hts.lotte@honeywell.com, www.kromschroeder.com