

Driftsanvisning

Modifisering av magnetventil uten demping til magnetventil med demping eller skifting av demping for VG 40 – 100, VR 40 – 100, VAS 6 – 8 og MB 7



Innholdsfortegnelse

Modifisering av magnetventil uten demping til magnetventil med demping eller skifting av demping for VG 40 – 100, VR 40 – 100, VAS 6 – 8 og MB 7	1
Innholdsfortegnelse	1
Sikkerhet	1
Kontroll av bruken	2
Bruksformål	2
Beskrivelse av delene	2
Ettermontering av demping	3
Langsomt åpnende / hurtiglukkende	3
Skifte av demping	3
Langsomt åpnende / hurtiglukkende	4
Langsomt åpnende / langsomt lukkende	4
Kontroll av tettheten	5
Innstilling av startgassmengden	5
Logistikk	5
Kontakt	6

Sikkerhet

Vennligst les denne anvisningen og oppbevar den tilgjengelig



Les nøye gjennom denne driftsanvisningen før montering og drift. Etter monteringen skal denne driftsanvisningen gis videre til den som er ansvarlig for driften av anlegget. Dette apparatet må installeres og settes i drift i henhold til gjeldende forskrifter og normer. Denne driftsanvisningen finner du også på www.docuthek.com.

Tegnforklaring

- , **1**, **2**, **3**... = Arbeidstrinn
- > = Henvising

Ansvar

Vi overtar intet ansvar for skader som kan føres tilbake til at driftsanvisningen ikke har blitt overholdt samt ikke-korrekt bruk av anlegget.

Sikkerhetsinstrukser

Sikkerhetsrelevant informasjon er kjennemerket på følgende måte i driftsanvisningen:

FARE

Henviser til en livsfarlig situasjon.

ADVARSEL

Henviser til potensiell livsfare eller fare for personskade.

! FORSIKTIG

Henviser til potensiell materiell skade.

Alle arbeider må kun utføres av en kvalifisert fagmann for gass. Elektroarbeider må kun utføres av en kvalifisert elektrofagmann.

Modifikasjon, reservedeler

Enhver teknisk endring er forbudt. Bruk kun originale reservedeler.

Endringer fra utgave 01.15

- De følgende kapitlene er endret:
- Ettermontering av demping

Kontroll av bruken

Bruksformål

Denne anvisningen tjener kun til modifisering av de følgende apparatene:

Betegnelse	Modifisering	
	fra hurtig- åpnende	til langsomt åpnende
Gass-magnetventil	VG 40-100N	VG 40-100L
Luft-magnetventil	VR40-100N	VR40-100L
Gass-magnetventil	VAS 6-8N	VAS 6-8L
Magnetaktuator	MB 7N	MB 7R

eller til skifte av installerte dempinge ved de følgende apparatene:

Betegnelse	langsomt åpnende
Gass-magnetventil	VG 40-100L, VAS 6-8L
Luft-magnetventil	VR40-100L, VR40-100R
Magnetaktuator	MB 7L, MB 7R

Funksjonen er kun sikret innenfor de angitte grenser, se Tekniske data i driftsanvisningen for apparatet som skal modifiseres. Enhver annen bruk gjelder som ikke korrekt.

All ytterlige informasjon som gjelder idriftsettelse, tekniske data, vedlikehold osv., se den respektive driftsanvisningen for apparatet som skal modifiseres. www.docuthek.com → Thermal Solutions → Products → O3 Valves and butterfly valves ...

Solenoid valve for gas VG,

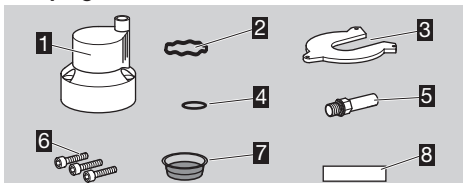
Solenoid valve for air VR,

Solenoid actuator MB 7,

Solenoid valves for gas VAS ..., VCS ...

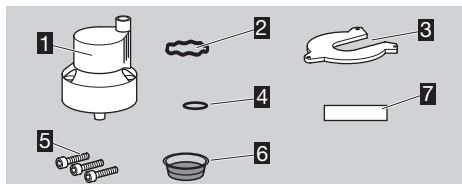
Beskrivelse av delene

Langsomt åpnende / hurtiglukkende demping:



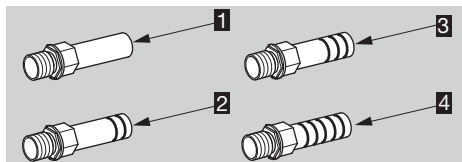
- 1 Demping
- 2 Pass-skive
- 3 Klemmeplate
- 4 O-ring
- 5 Innstillingskrue med sikringsring
- 6 Inbuskruer
- 7 Kappe med fett
- 8 Etikett

Langsomt åpnende / langsomt lukkende demping:



- 1 Demping
- 2 Pass-skive
- 3 Klemmeplate
- 4 O-ring
- 5 Inbuskruer
- 6 Kappe med fett
- 7 Etikett

Merking av innstillingskrue



- 1 0 spor: VG 40-50, VR 40-50, MB 7, VAS 7
- 2 2 spor: VG 65, VR 65
- 3 3 spor: VAS 8, VG 80-100, VR 80-100
- 4 5 spor: VAS 6

Ettermontering av demping

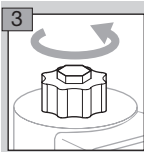
⚠ ADVARSEL

OBS! Overhold følgende for å unngå at det oppstår skader:

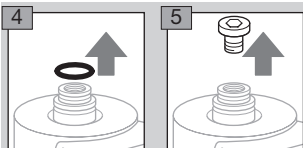
- Elektriske sjokk kan være livsfarlige! Kople alle elektriske ledninger strømløse før du arbeider med strømførende deler!
- Magnetaktuatoren blir varm under driften. Overflatetemperatur ca. 85 °C (ca. 185 °F) ifølge EN 60730-1.



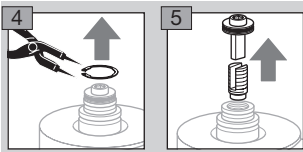
- 1 Sett anlegget i spenningsløs tilstand.
 - 2 Steng av gasstilførselen.
- ▷ Bruk unbrakonøkkel 6 mm.



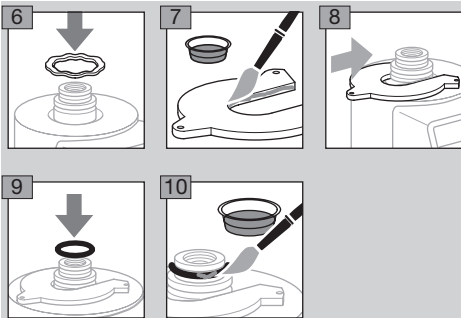
VG, VR



VAS

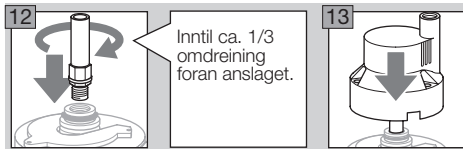


VG, VR, VAS, MB 7

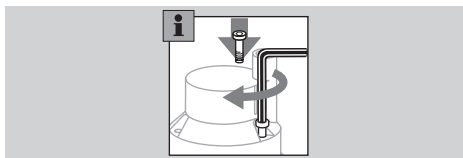


Langsamt åpne / hurtiglukkende

- 11 Kontroller innstillingskruen, se side 2 (Merking av innstillingskruen).



- 14 Drei dempingen inntil sekskanten og klemringen føyer seg inn i dempingshuset.
 - 15 Trykk dempingen på aktuatoren idet du bruker kraft, og fest den med to skruer.
- ▷ Den tredje skruen monteres ikke før etter at startgassmengden er innstilt.



! FORSIKTIG

Tettheten kan ikke lengre garanteres. For å utelukke uttetheter, må forbindelsen mellom magnetaktuator og demping kontrolleres med hensyn til tetthet.

- 16 Åpne gasstilførselen og kontroller tettheten, se side 5 (Kontroll av tettheten).
- 17 Åpne gass-magnetventilen og still inn startgassmengden, se side 5 (Innstilling av startgassmengden).

Skifte av demping

⚠ ADVARSEL

OBS! Overhold følgende for å unngå at det oppstår skader:

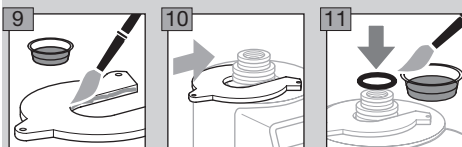
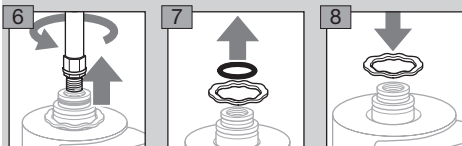
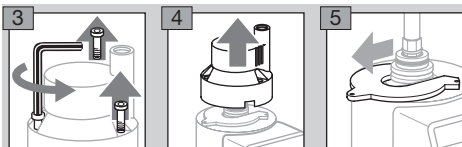
- Elektriske sjokk kan være livsfarlige! Kople alle elektriske ledninger strømløse før du arbeider med strømførende deler!
- Magnetaktuatoren blir varm under driften. Overflatetemperatur ca. 85 °C (ca. 185 °F) ifølge EN 60730-1.



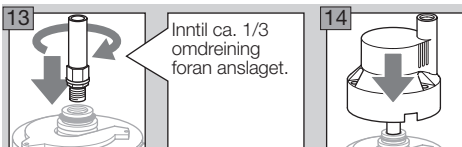
- ▷ Bruk unbrakonøkkel 6 mm.
- ▷ Skift ut alle delene fra modifieringssettet.

Langsomt åpne / hurtiglukkende

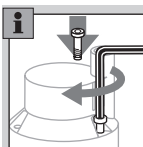
- 1 Sett anlegget i spenningsløs tilstand.
- 2 Steng av gasstilførselen.



- 12 Kontroller innstillingsskruen, se side 2 (Merking av innstillingsskruen).



- 15 Drei dempingen inntil sekskanten og klemringen føyer seg inn i dempingshuset.
- 16 Trykk dempingen på aktuatoren idet du bruker kraft, og fest den igjen med to skruer.
 - ▷ Den tredje skruen monteres ikke før etter at startgasmengden er innstilt.



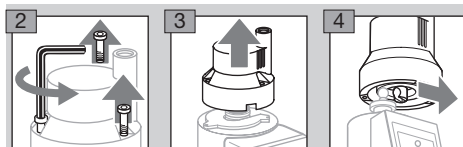
! FORSIKTIG

Tettheten kan ikke lengre garanteres. For å utelukke utettheter, må forbindelsen mellom magnetaktuator og demping kontrolleres med hensyn til tetthet.

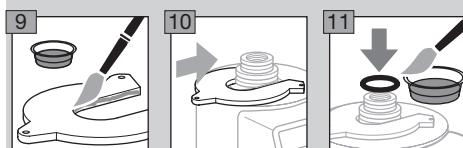
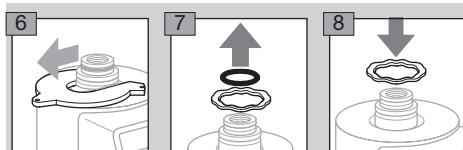
- 17 Åpne gasstilførselen og kontroller tettheten, se side 5 (Kontroll av tettheten).
- 18 Åpne magnetventilen og still inn startgasmengden, se side 5 (Innstilling av startgasmengden).

Langsomt åpne / langsomt lukkende

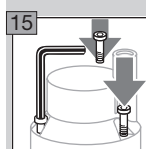
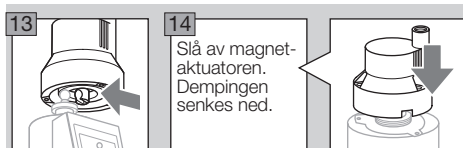
- 1 Steng av lufttilførselen.
 - ▷ Magnetaktuatoren holdes innkoplest.



- 5 Slå av magnetaktuatoren. Hvis ikke, varmes magnetaktuatoren opp unødvendig.



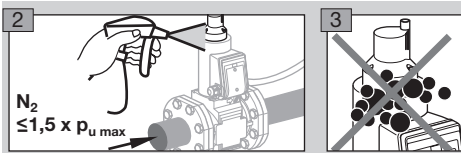
- 12 Slå på magnetaktuatoren, slik at føringsstiften blir synlig.



- 16 Åpne lufttilførselen og slå på spenningen.

Kontroll av tettheten

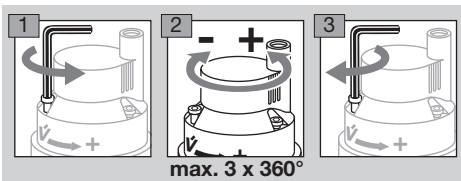
- 1 Rett bak ventilen skal ledningen sperres av for å kunne kontrollere tettheten.



- 4 Tettheten i orden: Åpne ledningen.

Innstilling av startgasmengden

- ▷ Startgasmengden er innstillbar med dempingens maks. 3 omdreininger.
- ▷ Det må ligge 20 s mellom ut- og innkopling av ventilen, slik at dempingen blir fullstendig virksom.
- ▷ Bruk unbrakonøkkel 3 mm.
- ▷ Løsne skruen ved markeringen «V Start» cirka 1 mm / ikke skru den ut.



Logistikk

Transport

Beskytt apparatet mot innvirkninger utenfra (støt, slag, vibrasjoner). Kontroller leveringsomfanget ved mottakelsen av produktet, se side 2 (Beskrivelse av delene). Meld fra om transportskader øyeblikkelig.

Lagring

Produktet skal lagres tørt og fritt for smuss.

Lagertemperatur: Se driftsanvisningen som tilhører apparatet.

Lagringsvarighet: 6 måneder for første gangs bruk.

Skulle lagringsvarigheten være lengre, forkortes den totale brukstiden med den samme tiden.

Emballasje

Emballasjematerialet skal avfallsbehandles ifølge lokale forskrifter.

Avfallsbehandling

Komponentene skal leveres inn til kildesortering i henhold til lokale forskrifter.

Kontakt

Ta kontakt med forhandleren dersom du har tekniske spørsmål. Adressen finner du i Internett eller hos Elster GmbH.

Vi forbeholder oss retten til tekniske endringer grunnet fremskritt.

Honeywell

**krom//
schroder**

Elster GmbH
Strotheweg 1, D-49504 Lotte (Büren)

Tlf. +49 541 1214-0

Fax +49 541 1214-370

hts.lotte@honeywell.com, www.kromschroeder.com