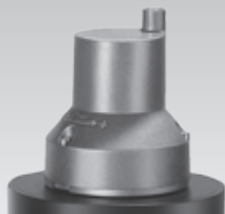


Driftsvejledning

Omstilling af magnetventil uden dæmpning til magnetventil med dæmpning eller udskiftning af dæmpningen ved VG 40 – 100, VR 40 – 100, VAS 6 – 8 og MB 7



Indholdsfortegnelse

Omstilling af magnetventil uden dæmpning til magnetventil med dæmpning eller udskiftning af dæmpningen ved VG 40 – 100, VR 40 – 100, VAS 6 – 8 og MB 7	1
Indholdsfortegnelse	1
Sikkerhed	1
Kontrol af brugen	2
Anvendelsesformål	2
Delenes betegnelse	2
Eftermontering af dæmpning	3
Langsomt åbnende/hurtigt lukkende	3
Udskiftning af dæmpningen	3
Langsomt åbnende/hurtigt lukkende	4
Langsomt åbnende/langsomt lukkende	4
Tæthedstest	5
Indstilling af startgasmængden	5
Logistik	5
Kontakt	6

Sikkerhed

Skal læses og opbevares



Læs denne vejledning nøje igennem inden montage og ibrugtagning. Efter montagen overdrages vejledningen til ejeren. Denne enhed skal installeres og tages i brug efter de gældende forskrifter og standarder. Vejledningen findes også på www.docuthek.com.

Tegnforklaring

- **1, 2, 3**... = Rækkefølge
- > = Henvielse

Ansvar

For skader, som skyldes manglende overholdelse af vejledningen eller er i modstrid med produktets anvendelse, fralægger vi os ethvert ansvar.

Sikkerhedshenvisninger

Sikkerhedsrelevante informationer er markeret på følgende måde i vejledningen:

FARE

Gør opmærksom på livsfarlige situationer.

ADVARSEL

Gør opmærksom på muligheden for livsfare og fare for kvæstelser.

! FORSIGTIG

Gør opmærksom på muligheden for materielle skader.

Installationer må kun udføres af autoriserede virksomheder. For såvel gas- som elarbejde må kun anvendes kvalificerede fagfolk.

Ombygning, reservedele

Enhver teknisk ændring er ikke tilladt. Benyt kun originale reservedele.

Ændringer i forhold til udgave 01.15

Følgende kapitler er blevet ændret:

- Eftermontering af dæmpning

Kontrol af brugen

Anvendelsesformål

Nærværende vejledning er kun beregnet til ombygning af følgende enheder:

Betegnelse	Ombygning	
	fra hurtigt åbende	til langsomt åbende
Gas-magnetventil	VG 40-100N	VG 40-100L
Luft-magnetventil	VR40-100N	VR40-100L
Gas-magnetventil	VAS 6-8N	VAS 6-8L
Magnetspole	MB 7N	MB 7R

eller til udsiftning af eksisterende dæmpninger ved følgende enheder:

Betegnelse	langsomt åbende
Gas-magnetventil	VG 40-100L, VAS 6-8L
Luft-magnetventil	VR40-100L, VR40-100R
Magnetspole	MB 7L, MB 7R

Funktionen er kun sikret inden for de angivne grænser, se Tekniske data i driftsvejledningen for den enhed, som skal ombygges. Enhver anden brug regnes for ikke at være i overensstemmelse med formålet.

For alle yderligere oplysninger vedrørende ibrugtagning, tekniske data, vedligeholdelse osv., se den pågældende driftsvejledning for den enhed, som skal ombygges.

www.docuthek.com → Thermal Solutions → Products → O3 Valves and butterfly valves ...

Solenoid valve for gas VG,

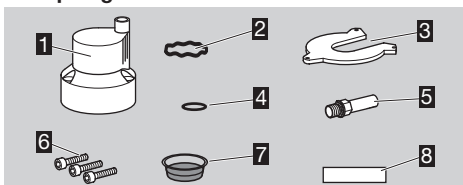
Solenoid valve for air VR,

Solenoid actuator MB 7,

Solenoid valves for gas VAS ..., VCS ...

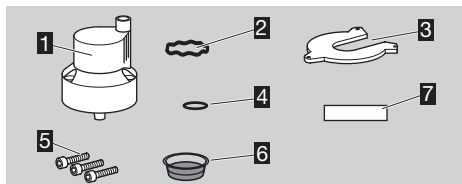
Delenes betegnelse

Langsomt åbende/hurtigt lukkende dæmpning:



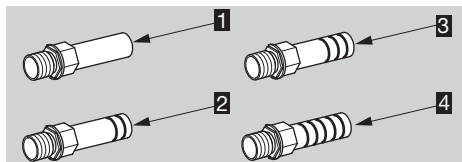
- 1 Dæmpning
- 2 Udligningsskive
- 3 Klemplade
- 4 O-ring
- 5 Indstillingskrue med sikringsring
- 6 Unbrakoskrue
- 7 Hætte med fedtstof
- 8 Mærkat

Langsomt åbende/langsomt lukkende dæmpning:



- 1 Dæmpning
- 2 Udligningsskive
- 3 Klemplade
- 4 O-ring
- 5 Unbrakoskrue
- 6 Hætte med fedtstof
- 7 Mærkat

Markering på indstillingskruen



- 1 0 riller: VG 40-50, VR 40-50, MB 7, VAS 7
- 2 2 riller: VG 65, VR 65
- 3 3 riller: VAS 8, VG 80-100, VR 80-100
- 4 5 riller: VAS 6

Eftermontering af dæmpning

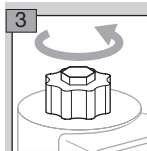
⚠ ADVARSEL

Bemærk! Overhold følgende for at undgå skader:

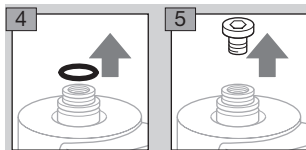
- Livsfare på grund af elektrisk stød! Inden ethvert arbejde på strømførende dele skal elektriske ledninger gøres spændingsløse!
- Magnetspolen bliver meget varm under drift. Overfladetemperatur ca. 85 °C (ca. 185 °F) iht. EN 60730-1.



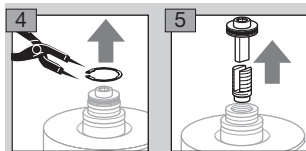
- 1 Gør anlægget spændingsløst.
 - 2 Luk gastilførslen.
- ▷ Brug en 6 mm unbrakonøgle.



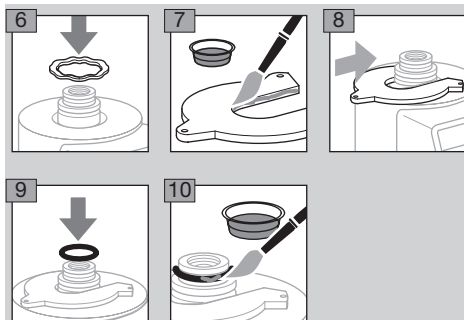
VG, VR



VAS

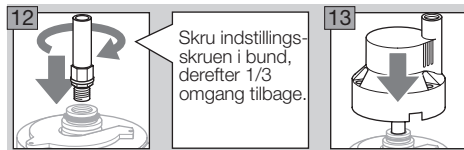


VG, VR, VAS, MB 7

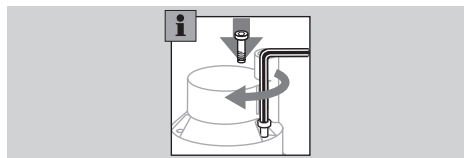


Langsomt åbende/hurtigt lukkende

- 11 Kontroller indstillingsskruen, se side 2 (Markering på indstillingsskruen).



- 14 Drej dæmpningen, indtil sekskanten og klemringen glider ind i dæmpningshuset.
 - 15 Tryk dæmpningen kraftigt ned på spolen og fastgør den med to skruer.
- ▷ Den tredje skrue monteres først efter indstillingen af startgasmængden.



! FORSIGTIG

Tætheden kan ikke længere garanteres. For at udelukke utætheder skal forbindelsen mellem magnetspole og dæmpning kontrolleres for tæthed.

- 16 Åbn for gastilførslen og kontroller tætheden, se side 5 (Tæthedstest).
- 17 Åbn gas-magnetventilen og indstil startgasmængden, se side 5 (Indstilling af startgasmængden).

Udskiftning af dæmpningen

⚠ ADVARSEL

Bemærk! Overhold følgende for at undgå skader:

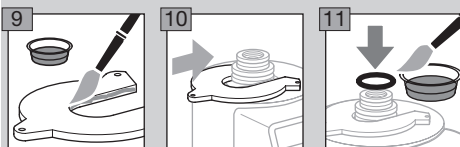
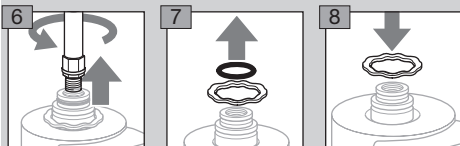
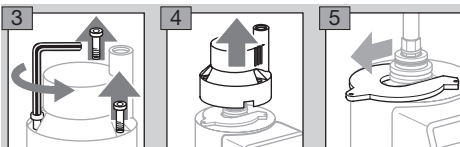
- Livsfare på grund af elektrisk stød! Inden ethvert arbejde på strømførende dele skal elektriske ledninger gøres spændingsløse!
- Magnetspolen bliver meget varm under drift. Overfladetemperatur ca. 85 °C (ca. 185 °F) iht. EN 60730-1.



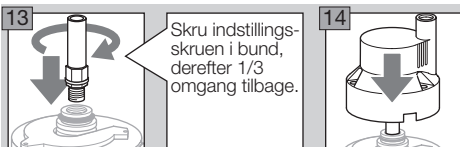
- ▷ Brug en 6 mm unbrakonøgle.
▷ Udskift alle dele fra ombygningssættet.

Langsomt åbnende/hurtigt lukkende

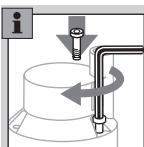
- 1 Gør anlægget spændingsløst.
- 2 Luk gastilførslen.



- 12 Kontroller indstillingsskruen, se side 2 (Markering på indstillingsskruen).



- 15 Drej dæmpningen, indtil sekskanten og klemringen glider ind i dæmpningshuset.
- 16 Tryk dæmpningen kraftigt ned på spolen og fastgør den igen med to skruer.
▷ Den tredje skrue monteres først efter indstillingen af startgasmængden.



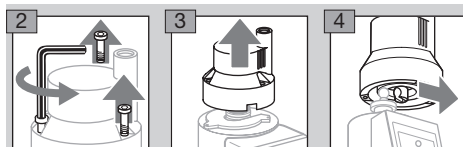
! FORSIGTIG

Tætheden kan ikke længere garanteres. For at udelukke utætheder skal forbindelsen mellem magnetpole og dæmpning kontrolleres for tæthed.

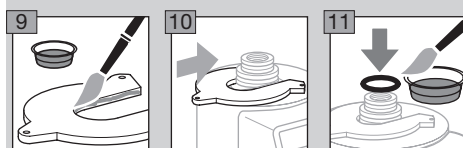
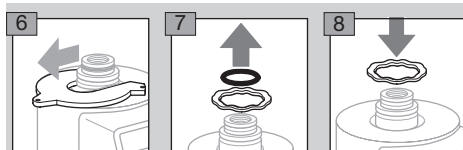
- 17 Åbn gastilførslen og kontroller tætheden, se side 5 (Tæthedstest).
- 18 Åbn magnetventilen og indstil startgasmængden, se side 5 (Indstilling af startgasmængden).

Langsomt åbnende/langsomt lukkende

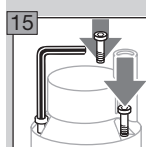
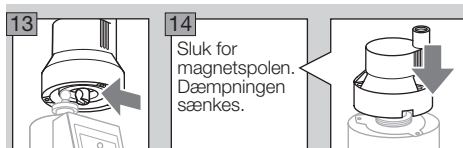
- 1 Luk lufttilførslen.
▷ Magnetspolen forbliver tændt.



- 5 Sluk for magnetspolen. I modsat fald opvarmes magnetspolen unødigt.



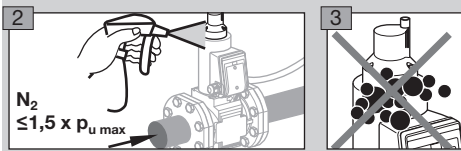
- 12 Tænd for magnetspolen, for at føringsstiften bliver synlig.



- 16 Åbn lufttilførslen og tænd for spændingen.

Tæthedstest

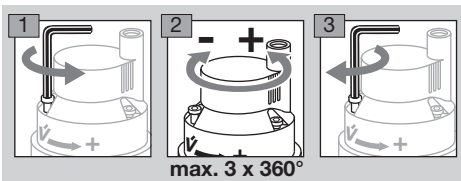
- 1 Ledningen spærres kort bagved ventilen for at kontrollere tætheden.



- 4 Tæthed i orden: Åbn ledningen.

Indstilling af startgasmængden

- ▷ Startgasmængden kan indstilles med maks. 3 omdrejninger af dæmpningen.
- ▷ Mellem ud- og indkobling af ventilen skal der gå 20 sek., for at dæmpningen fungerer helt.
- ▷ Brug en 3 mm unbrakonøgle.
- ▷ Løsn skruen ved markeringen "VStart" ca. 1 mm uden at skrue den ud.



Logistik

Transport

Apparatet skal beskyttes mod stød, slag, vibrationer. Kontroller leveringen ved modtagelsen af produktet, se side 2 (Delenes betegnelse). Transportskader skal straks meddeles.

Opbevaring

Produktet skal opbevares tørt og frit for smuds. Opbevaringstemperatur: se driftsvejledning til enheden.

Opbevaringstid: 6 måneder inden første brug. Skulle opbevaringstiden være længere, nedsættes den totale levetid med denne værdi.

Emballage

Emballagematerialet skal bortskaffes iht. de lokale forskrifter.

Bortskaffelse

Delene skal bortskaffes separat i henhold til de lokale forskrifter.



Kontakt

Hvis du har yderligere tekniske spørgsmål, bedes du kontakte det/den ansvarlige agentur/repræsentation. Adressen fås på internet eller via Elster GmbH.

Ret til tekniske ændringer forbeholdes.

Honeywell

**krom//
schroder**

Elster GmbH
Strotheweg 1, D-49504 Lotte (Büren)

Tlf. +49 541 1214-0

Fax +49 541 1214-370

hts.lotte@honeywell.com, www.kromschroeder.com