

## Bedieningsvoorschrift Testtoets PIA



Cert. version 02.18

### Inhoudsopgave

<b>Testtoets PIA</b> .....	<b>1</b>
<b>Inhoudsopgave</b> .....	<b>1</b>
<b>Veiligheid</b> .....	<b>1</b>
<b>Gebruik controleren</b> .....	<b>2</b>
Gebruiksdoel .....	2
<b>Inbouwen</b> .....	<b>2</b>
<b>Technische gegevens</b> .....	<b>2</b>
<b>Certificering</b> .....	<b>2</b>
Conformiteitsverklaring .....	2
<b>Contact</b> .....	<b>2</b>

## Veiligheid

### Lezen en bewaren



Deze handleiding voor montage en werking zorgvuldig doorlezen. Na het monteren de handleiding aan de exploitant doorgeven. Dit apparaat moet volgens de geldende voorschriften en normen worden geïnstalleerd en in bedrijf worden gesteld. Deze handleiding vindt u ook op [www.docuthek.com](http://www.docuthek.com).

### Legenda

- , **1**, **2**, **3**... = bewerkingfase
- > = aanwijzing

### Aansprakelijkheid

Voor schade op grond van veronachtzaming van de handleiding en onreglementair gebruik aanvaarden wij geen aansprakelijkheid.

### Veiligheidsrichtlijnen

Veiligheidsrelevante informatie wordt in deze handleiding als volgt aangeduid:

#### **GEVAAR**

Duidt op levensgevaarlijke situaties.

#### **WAARSCHUWING**

Duidt op mogelijk levensgevaar of kans op lichamelijk letsel.

#### **!** **OPGELET**

Duidt op mogelijke materiële schade.

Alle werkzaamheden mogen uitsluitend door een gekwalificeerde gasvakman worden uitgevoerd. Elektrowerkzaamheden uitsluitend door een gekwalificeerde elektromonteur.

### **Ombouwen, reserveonderdelen**

Iedere technische verandering is verboden. Uitsluitend originele onderdelen gebruiken.

## Gebruik controleren

### Gebruiksdoel

Om de min. drukschakelaar te testen kan de in werking getreden DG via de testtoets van de PIA (niet non-ferrometaalvrij) worden ontlucht.

Elk ander gebruik geldt als oneigenlijk gebruik.

Alle andere gegevens over de inbedrijfstelling, technische gegevens enz. vindt u in de bedieningshandleiding DG, zie [www.docuthek.com](http://www.docuthek.com).

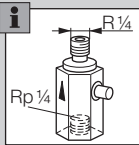
## Inbouwen

### ! OPGELET

Om ervoor te zorgen dat het apparaat bij het monteren en in werking niet beschadigd raakt, moet er op het volgende gelet worden:

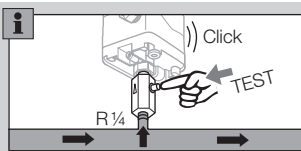
- Laten vallen van het apparaat kan tot permanente beschadiging van het apparaat leiden. In dat geval het complete apparaat en de bijbehorende modules voor gebruik vervangen.
- Uitsluitend goedgekeurd afdichtingsmateriaal gebruiken.

- 1 Installatie spanningsvrij maken.
- 2 Gastoevoer afsluiten.
- 3 Erop letten dat de buisleiding schoon is.
- 4 De leiding spoelen.
- 5 PIA inbouwen.



### 6 Dichtheid controleren.

- ▷ Wanneer de verbindingen tussen buisleiding, PIA en drukschakelaar dicht zijn, kan de drukschakelaar voor de functietest worden ontlucht.



## Contact

Voor technische vragen wendt u zich a.u.b. tot de plaatselijke vestiging/vertegenwoordiging. Het adres is op het internet te vinden of u wendt zich tot Elster GmbH.

Technische wijzigingen ter verbetering van onze producten voorbehouden.

## Technische gegevens

Gassoort: aardgas, stadsgas, LPG (gasvormig), rookgas en lucht.

Max. inlaatdruk  $p_{max}$  = weerstandsdruk = 1 bar.

Max. medium- en omgevingstemperatuur: -20 tot +80°C.

Opslagtemperatuur: -20 tot +40°C.

PIA: CuZn39Pb3, niet non-ferrometaalvrij.

## Certificering

### Conformiteitsverklaring

Wij verklaren als fabrikant dat het product PIA met het product-identificatienummer CE-0085AR0222 aan het gestelde in de vermelde richtlijnen en normen voldoet.

Richtlijnen:

- 2014/35/EU – LVD

Verordening:

- (EU) 2016/426 – GAR

Normen:

- EN 13611:2015+AC:2016

Het betreffende product komt overeen met het gecontroleerde type.

De productie is volgens de controleprocedure conform de verordening (EU) 2016/426 Annex III paragraaf 3.

Elster GmbH

Scan van de conformiteitsverklaring (D, GB) – zie [www.docuthek.com](http://www.docuthek.com)

### RoHS-conform, Eurazische douane-unie, AGA-goedgekeurd



### Richtlijn betreffende de beperking van het gebruik van gevaarlijke stoffen (RoHS) in China

Scan van de blootstellingentabel (Disclosure Table China RoHS2) – zie certificaten op [www.docuthek.com](http://www.docuthek.com)

# Honeywell

**krom  
schroder**

Elster GmbH  
Strotheweg 1, D-49504 Lotte (Büren)  
Tel. +49 541 1214-0

Fax +49 541 1214-370

[hts.lotte@honeywell.com](mailto:hts.lotte@honeywell.com), [www.kromschroeder.com](http://www.kromschroeder.com)