

Istruzioni d'uso

Tasto di prova PIA



Cert. version 02.18

Indice

Tasto di prova PIA	1
Indice	1
Sicurezza	1
Verifica utilizzo	2
Finalità d'uso	2
Montaggio	2
Dati tecnici	2
Certificazioni	2
Dichiarazione di conformità	2
Contatti	2

Sicurezza

Leggere e conservare



Prima del montaggio e dell'uso, leggere attentamente queste istruzioni. A installazione avvenuta dare le istruzioni al gestore dell'impianto. Il presente apparecchio deve essere installato e messo in funzione secondo le disposizioni e le norme vigenti. Le istruzioni sono disponibili anche su www.docuthek.com.

Spiegazione dei simboli

■, **1**, **2**, **3**... = Operazione

▷ = Avvertenza

Responsabilità

Non si risponde di danni causati da inosservanza delle istruzioni e da utilizzo inappropriato.

Indicazioni di sicurezza

Nelle istruzioni le informazioni importanti per la sicurezza sono contrassegnate come segue:

⚠ PERICOLO

Richiama l'attenzione su situazioni pericolose per la vita delle persone.

⚠ AVVERTENZA

Richiama l'attenzione su potenziali pericoli di morte o di lesioni.

! ATTENZIONE

Richiama l'attenzione su eventuali danni alle cose.

Tutti gli interventi devono essere effettuati da esperti in gas qualificati. I lavori elettrici devono essere eseguiti solo da elettricisti esperti.

Trasformazione, pezzi di ricambio

È vietata qualsiasi modifica tecnica. Utilizzare solo pezzi di ricambio originali.

Verifica utilizzo

Finalità d'uso

Per testare il pressostato di minima, si può sfiatare il DG attivato con il tasto di prova del PIA (non privo di metalli non ferrosi).

Qualsiasi altro uso è da considerarsi inappropriato. Per qualsiasi altra indicazione sulla messa in servizio, dati tecnici, ecc. si rimanda alle istruzioni d'uso DG, vedi www.docuthek.com.

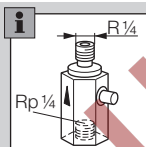
Montaggio

! ATTENZIONE

Affinché l'apparecchio non subisca danni in fase di montaggio o di funzionamento, osservare quanto segue:

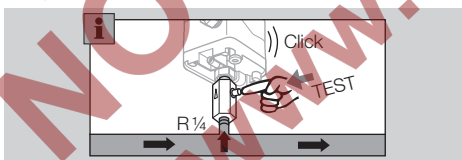
- Se l'apparecchio cade, può subire un danno permanente. In questo caso sostituire tutto l'apparecchio e i relativi moduli prima di utilizzarlo.
- Utilizzare solo materiali sigillanti ammessi.

- 1 Togliere la tensione dall'impianto.
- 2 Interrompere l'alimentazione del gas.
- 3 Controllare che la tubazione sia pulita.
- 4 Lavare la tubazione.
- 5 Montare il PIA.



- 6 Verificare la tenuta.

- ▷ Se i collegamenti tra tubazione, PIA e pressostato sono a tenuta, si può sfiatare il pressostato per il controllo del funzionamento.



Contatti

Per problemi tecnici rivolgersi alla filiale/rappresentanza competente. L'indirizzo è disponibile su Internet o può essere richiesto alla Elster GmbH.

Salvo modifiche tecniche per migliorirle.

Dati tecnici

Tipo di gas: gas metano, gas di città, gas liquido (gassoso), fumi e aria.

Pressione di entrata max p_{max} = pressione di mantenimento = 1 bar.

Temperatura ambiente o del media max: da -20 a +80 °C.

Temperatura di stoccaggio: da -20 a +40 °C.

PIA: CuZn39Pb3, non privo di metalli non ferrosi.

Certificazioni

Dichiarazione di conformità

Dichiariamo in qualità di produttori che il prodotto PIA con il numero di identificazione del prodotto CE-0085AR0222 risponde ai requisiti delle direttive e delle norme indicate.

Direttive:

- 2014/35/EU – LVD

Regolamento:

- (EU) 2016/426 – GAR

Norme:

- EN 13611:2015+AC:2016

Il prodotto corrispondente coincide con il tipo esaminato.

La produzione è sottoposta alla procedura di sorveglianza in base al regolamento (EU) 2016/426 Annex III paragraph 3.

Elster GmbH

Scansione della dichiarazione di conformità (D, GB) – vedi www.docuthek.com

Conforme a RoHS, Unione doganale euroasiatica, approvazione AGA



Direttiva sulla restrizione dell'uso di sostanze pericolose (RoHS) in Cina

Scansione della tabella di rivelazione (Disclosure Table China RoHS2) – vedi certificati su www.docuthek.com

Honeywell

krom//schroder

Elster GmbH
Strotheweg 1, D-49504 Lotte (Büren)
Tel. +49 541 1214-0

Fax +49 541 1214-370

hts.lotte@honeywell.com, www.kromschroeder.com