

Руководство по эксплуатации Оптоадаптер PCO 300



Содержание

| | |
|---|----------|
| Оптоадаптер PCO 300 | 1 |
| Содержание | 1 |
| Безопасность | 1 |
| Проверка правильности выбора | 2 |
| Обозначение деталей | 2 |
| Заводской шильдик | 2 |
| Монтаж | 2 |
| Проверка подключения | 4 |
| Установление подключения к программному обеспечению ПК BCSofT 4 | |
| BCSofT в первый раз используется с оптоадаптером PCO 300 | 4 |
| BCSofT до сих пор работал с оптоадаптером (RS232) | 5 |
| Зарядка PCO 300 | 5 |
| Технические характеристики | 6 |
| Декларация о соответствии | 6 |
| Контакты | 6 |

Безопасность

Пожалуйста, прочитайте и сохраните



Перед монтажом и эксплуатацией внимательно прочитайте данное руководство. После монтажа передайте руководство пользователю. Данное руководство Вы можете также найти в Интернете по адресу: www.docuthek.com.

Легенда

- **1, 2, 3**... = действие
- > = указание

Ответственность

Мы не несем ответственности за повреждения, возникшие вследствие несоблюдения данного руководства и неправильного пользования прибором.

Указания по технике безопасности

Информация, касающаяся техники безопасности, отмечена в руководстве следующим образом:

ОПАСНОСТЬ

Указывает на ситуации, представляющие опасность для жизни.

ПРЕДУПРЕЖДЕНИЕ

Указывает на возможную опасность для жизни или опасность травмирования.

! ОСТОРОЖНО

Указывает на возможный материальный ущерб.

Все работы разрешается проводить только квалифицированному персоналу. Работы, связанные с электрической проводкой, разрешается проводить только квалифицированным электрикам.

Переоборудование, запасные части

Запрещается вносить технические изменения. Допускается применение только оригинальных запасных частей.

Транспортировка

При получении изделия проверяйте комплект поставки (см. Обозначение деталей). Незамедлительно сообщайте о повреждениях во время транспортировки.

Хранение

Храните изделие в сухом месте. Температура окружающей среды: см. Технические данные.

Изменения к изданию 01.12

Изменения были внесены в следующие разделы:
– Зарядка PCO 300

Проверка правильности выбора

Оптоадаптер PCO 300 для беспроводного подключения ПК с соответствующим программным обеспечением BCSof к приборам VCU 3xx, VCU 4xx, IC 40, PFU 7xx и PFA 7xx.

Для соединения между ПК и PCO 300 применяется технология Bluetooth.

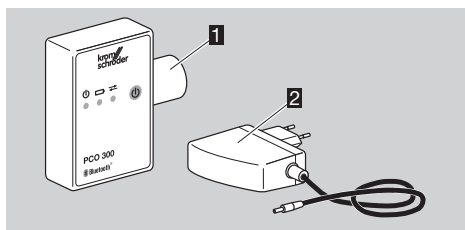
Обязательное условие для работы оптоадаптера PCO 300 с ПК:

программное обеспечение ПК BCSof версии 3.6.8

ПК с интерфейсом Bluetooth (BT)

Функциональная способность гарантируется только в указанном диапазоне – см. стр. 6 (Технические характеристики). Любое другое применение считается не соответствующим назначению.

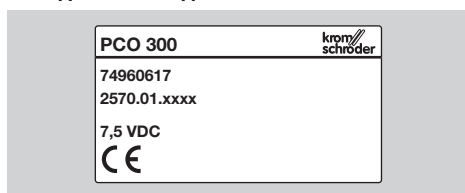
Обозначение деталей



1 Оптоадаптер PCO 300

2 Зарядное устройство

Заводской шильдик



Монтаж

- ▷ Когда Вы запускаете ПК, на панели задач появляется символ интерфейса Bluetooth. Символ Bluetooth красный: соединение отсутствует, Символ Bluetooth белый: соединение готово к работе, Символ Bluetooth зеленый: приборы подключены.

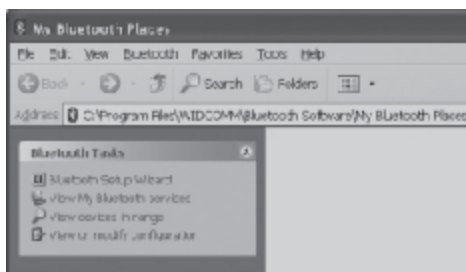


▷ Если на ПК нет интерфейса Bluetooth, можно использовать адаптер USB Bluetooth.

- Установите ПО драйвера Bluetooth, который поставляется с адаптером USB Bluetooth.

▷ Оборудование Bluetooth должно быть настроено до того, как между оптоадаптером PCO 300 и ПК установится соединение в первый раз:

- 1 Нажмите кнопку «ON» на оптоадаптере PCO 300.
 - ▷ PCO 300 включится после того, как загорится зеленый LED.
 - ▷ Связь устанавливается в течении 5 мин. Если соединение не установлено за это время, PCO 300 переходит в режим готовности.
 - ▷ Если мигает красный LED, прибор необходимо зарядить, см. стр. 5 (Зарядка PCO 300).
- 2 Откройте окно «My Bluetooth Places/Место расположения Bluetooth» двойным щелчком по значку Bluetooth на панели задач Вашего ПК.



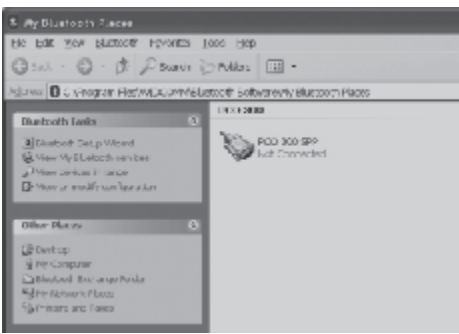
- 3 Откройте окно «Setup/Установка Bluetooth» двойным щелчком по значку «Bluetooth Setup Wizard/Мастер установки Bluetooth».



- 4 Щелкните по опции «I want to find a specific Bluetooth device and configure how this computer will use its services./Я хочу определить тип устройства Bluetooth».

- 5 Подтвердите Ваш выбор щелчком по «Next/Далее».

▷ Начинается поиск устройств Bluetooth. Отобразятся найденные приборы.



- 6 Щелкните по значку «PCO 300».
- 7 Подтвердите Ваш выбор щелчком по «Next/Далее».
- ▷ Откроеется окно «Bluetooth Security Setup/Настройка безопасности Bluetooth».

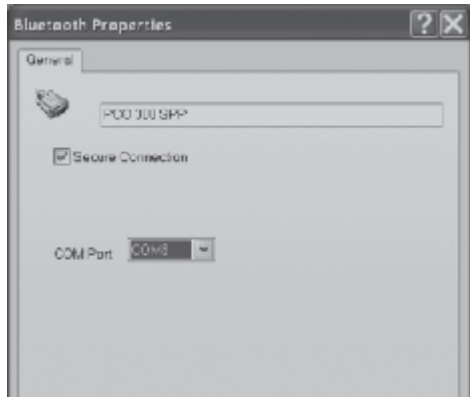


- 8 Введите PIN код: 0000.
- 9 Щелкните по кнопке «Initiate Pairing/Образовать пару».
- ▷ Откроеется окно «Bluetooth Service Selection/Выбор сервиса Bluetooth».

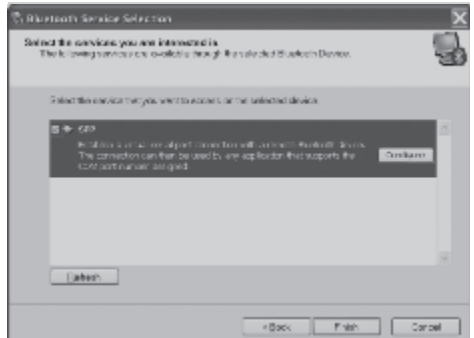


- ▷ Сервис PCO 300 при поддержке профиля SPP (Serial Port Profile).
- 10 Щелкните по значку «SPP».

- 11 Подтвердите Ваш выбор щелчком по «Finish/Готово».



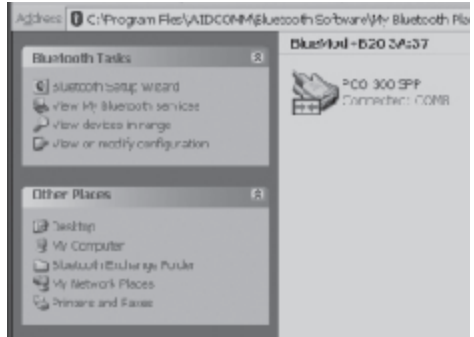
- 12 Подтвердите настройки щелчком по «OK».
- ▷ Отображается конфигурация «SPP».



- 13 Щелкните по кнопке «Finish/Готово».
- ▷ Связь между приборами установлена.

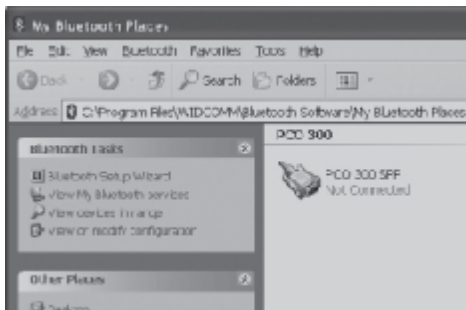


- 14 Подтвердите сообщение щелчком по «OK».



- 15 Подтвердите связь между приборами щелчком «OK».

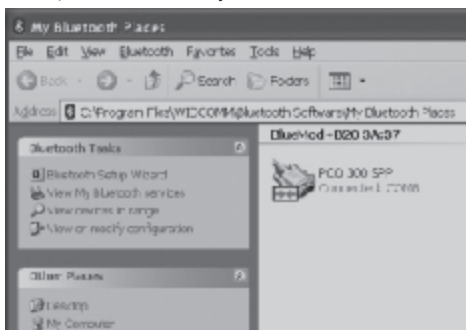
- ▷ Открывается окно «My Bluetooth Places/Место расположения Bluetooth» и отображается «PCO 300 SPP».



Проверка подключения

- ▷ Вы можете проверить подключение вручную.

- 16 Подключение устанавливается двойным щелчком по значку «PCO 300 SPP».



- 17 Подтвердите Ваш выбор щелчком по «OK».

- ▷ Подключение установлено.

- ▷ Установка успешно завершена.

- 18 Для использования соединения Bluetooth для BCSoft, разъедините подключение. Перемещая мышью около значка «PCO 300 SPP», откройте правым щелчком меню и щелкните «Disconnect/Отключить».

- ▷ Подключение отсутствует.

Установка подключения к программному обеспечению ПК BCSoft

BCSoft в первый раз используется с оптоадаптером PCO 300

- 1 Нажмите кнопку «ON» на оптоадаптере PCO 300.

- ▷ PCO 300 включится после того, как загорится зеленый LED.

- 2 Установите PCO 300 поверх оптического интерфейса управляемого прибора.

- ▷ Управляемый прибор: BCU 4xx, PFU 778/798, BCU 370, IC 40: SCom2, PFU 760/780, PFA 7xx: CCom.

- ▷ Когда Вы запускаете ПК, на панели задач появляется символ интерфейса Bluetooth.



- 3 Запустите ПО BCSoft двойным щелчком по значку «BCSoft» на рабочем столе Вашего ПК.



- ▷ Подтвердите сообщение щелчком «OK».



- 4 В зависимости от управляемого прибора выберите интерфейс PCO 300 из списка меню «COM Port/COM-порт», например, COM11.

- 5 Выберите экранной кнопкой «Bluetooth».

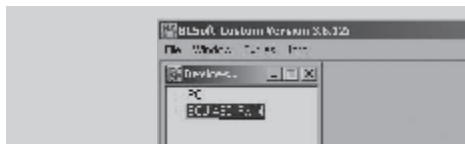
- 6 Щелкните по «Connect/Подключить».



- ▷ Как только подключение PCO 300 будет установлено, кнопка «Connect/Подключить» становится неактивной, а значок Bluetooth на панели задач зеленым.

- 7 Завершите диалог щелчком по «Close/Заккрыть».

- ▷ После этого автоматически начинается проверка.



- ▷ BCSoft доступен.

- ▷ При отключении BCSoft настройки автоматически сохраняются.

- ▷ Если BCSoft последний раз использовался с PCO 300, при перезапуске BCSoft, диалоговое окно «Connect/Подключить» снова открывается, для того чтобы настройки были подтверждены или для возможности выбора другого соединения.

BCSoft до сих пор работал с оптоадаптером (RS232)

- 1 Нажмите кнопку «ON» на оптоадаптере PCO 300.
- ▷ PCO 300 включится после того, как загорится зеленый LED.
- 2 Установите PCO 300 поверх оптического интерфейса управляемого прибора.
- ▷ Управляемый прибор: BCU 4xx, PFU 778/798, BCU 370, IC 40: SCom2, PFU 760/780, PFA 7xx: CCom.
- ▷ Когда Вы запускаете ПК, на панели задач появляется символ интерфейса Bluetooth.



- 3 Запустите ПО BCSoft двойным щелчком по значку «BCSoft» на рабочем столе Вашего ПК.
- ▷ При запуске BCSoft подключается с использованием последнего сохраненного интерфейса.
- ▷ После этого автоматически начинается проверка.
- ▷ Оптоадаптер (RS232) не сможет быть найден.



- ▷ Подтвердите сообщение щелчком «OK».
- 4 Чтобы подключить оптоадаптер PCO 300, выберите интерфейс в зависимости от управляемого прибора из меню Tools\Options\Interface/Инструменты\Опции\Интерфейсы.
- ▷ Открывается диалоговое окно «Connect/Подключить».



- 5 Щелкните по кнопке «Disconnect/Отключить» чтобы отключить предыдущее соединение.

- 6 В зависимости от управляемого прибора выберите интерфейс PCO 300 из списка меню «COM Port/COM-порт», например, COM11.
- 7 Выберите экранной кнопкой «Bluetooth».
- 8 Щелкните по «Connect/Подключить».



- ▷ Как только подключение PCO 300 будет установлено, кнопка «Connect/Подключить» становится неактивной, а значок Bluetooth на панели задач зеленым.

- 9 Завершите диалог щелчком по «Close/Закреть».



- 10 Запустите проверку нажатием «F3» на клавиатуре.
- ▷ BCSoft доступен.
- ▷ При отключении BCSoft настройки автоматически сохраняются.
- ▷ Если BCSoft последний раз использовался с PCO 300, при перезапуске BCSoft, диалоговое окно «Connect/Подключить» снова открывается, для того чтобы настройки были подтверждены или для возможности выбора другого соединения.

Зарядка PCO 300

- ▷ Когда зеленый LED POWER мигает с частотой 1:1, это означает, что батарея полностью разряжена.
- ▷ Зарядное устройство входит в комплект поставки.
- ▷ Кабель зарядника соединяется с PCO 300 и с питающим устройством через штекер.
- ▷ Напряжение от питающего устройства (100 – 240 В~/7.5 В =) не должно быть выше указанного.
- ▷ Зеленый LED POWER и красный LED CHARGE горят в процессе зарядки.
- ▷ Если зарядка переключается с быстрой на медленную, красный LED CHARGE мигает в соотношении 7:1.
- ▷ Зарядка длится приблизительно 2,5 часа.
- ▷ В случае полной разрядки, приблиз. 4 часа.

Технические характеристики

PCO 300

Интерфейс Bluetooth: Bluetooth 1.1/Class 2
Диапазон: approx. 10 м
Профиль: Serial Port Profile (SPP)
IR интерфейс: скорость в бодах 2400 бод
Формат данных: 8N1
Продолжительность работы: 7 ч непрерывной работы
Время готовности: 5 мин
Размеры:
Ширина: 50 мм
Высота: 72 мм
Глубина: 29 мм
Линзы: Ø 26 мм
Вес: 130 г
Диапазон рабочей температуры: 0 – 50 °C
Диапазон температуры заряда: 0 – 40 °C
Удерживающая сила оптического интерфейса:
> 17 Н
Напряжение питания:
Батарея со встроенным подключением для зарядного устройства
Тип батареи: NiMH 2,4 В/600 мАч

Зарядное устройство

Напряжение питания:
Вход 100 – 240 В~
Выход 7,5 В = (DC connector, 3,5 мм наружный Ø/1,3 мм внутренний Ø)



Время заряда: approx. 2,5 ч, в случае полной разрядки: approx. 4 ч

Декларация о соответствии



Мы в качестве изготовителя заявляем, что продукт PCO 300 соответствует требованиям указанных директив и норм.

Директивы:

- 2004/108/EC (EMC)
- 2006/95/EC (LVD)
- 1999/5/EC (R&TTE)

Нормы:

- EN 61000-6-4
- EN 61000-2-2
- EN 60950-1
- EN 301489-1 V 1.8.1
- EN 301489-17 V 1.3.2
- EN 300328 V 1.7.1

Производство ведется в соответствии с системой качества согласно DIN EN ISO 9001.

Elster GmbH

Копия декларации о соответствии (на нем. и англ. языках) – см. www.docuthek.com

Контакты

Возможны изменения, служащие техническому прогрессу.



ООО «Волгатерм»
ул. М. Горького, 262
г. Нижний Новгород, 603155
Российская Федерация
Тел. +7 (831) 228-57-01, 228-57-04
Факс +7 (831) 437-68-91
volgatherm@kromschroeder.ru
www.kromschroeder.ru

Изготовитель

Honeywell

**krom//
schroder**

Elster GmbH
Strotheweg 1, D-49504 Lotte (Büren)
Германия
Тел. +49 541 1214-0
Факс +49 541 1214-370
hts.lotte@honeywell.com
www.kromschroeder.com