

## Návod k provozu

### Výměna magnetického pohonu pro VAS 6–9, VCS 6–9, MB 7

### Výměna stavěcí patrony pro VAS 6–9, VCS 6–9



## Obsah

Výměna magnetického pohonu pro VAS 6–9, VCS 6–9, MB 7 .....	1
Výměna stavěcí patrony pro VAS 6–9, VCS 6–9 .....	1
<b>Obsah</b> .....	1
<b>Bezpečnost</b> .....	1
<b>Kontrola použití</b> .....	2
Účel použití .....	2
Označení dílů .....	2
<b>Výměna magnetického pohonu</b> .....	2
VAS, MB 7, rychle otevírající / rychle zavírající . . .	2
VAS, MB 7, pomalu otevírající / rychle zavírající . . .	2
MB 7, pomalu otevírající / pomalu zavírající . . . .	3
<b>Nastavení spouštěcího množství plynu</b> . . . .	3
<b>Výměna stavěcí patrony</b> .....	4
VAS 6–9, VCS 6–9 .....	4
<b>Logistika</b> .....	4
<b>Kontakt</b> .....	4

## Bezpečnost

### Pročíst a dobře odložit



Pročtěte si tento návod pečlivě před montáží a spuštěním do provozu. Po montáži předejte tento návod provozovateli. Tento přístroj musí být instalován a spuštěn do provozu podle platných předpisů a norem. Tento návod naleznete i na internetové stránce [www.docuthek.com](http://www.docuthek.com).

### Vysvětlení značek

• **1, 2, 3**... = pracovní krok

> = upozornění

### Ručení

Za škody vzniklé nedodržením návodu nebo účelu neodpovídajícím použitím neprobíráme žádné ručení.

### Bezpečnostní upozornění

Relevantní bezpečnostní informace jsou v návodu označeny následovně:

#### NEBEZPEČÍ

Upozorňuje na životu nebezpečné situace.

#### VÝSTRAHA

Upozorňuje na možné ohrožení života nebo zranění.

#### **!** POZOR

Upozorňuje na možné věcné škody.

Všechny práce smí provést jen odborný a kvalifikovaný personál pro plyn. Práce na elektrických zařízeních smí provést jen kvalifikovaný elektroinstalatér.

### Přestavba, náhradní díly

Jakékoliv technické změny jsou zakázány. Používejte jen originální náhradní díly.

## Kontrola použití

### Účel použití

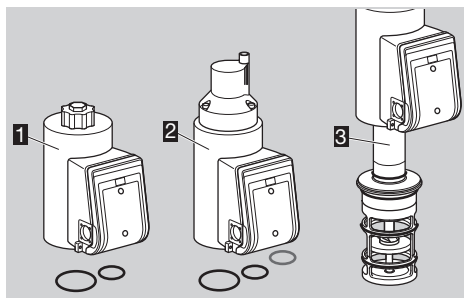
Tento návod slouží jen k výměně magnetických pohonů pro přístroje VAS 6–9, VCS 6–9, MB 7 a výměně magnetických pohonů se stavěcími patronami pro přístroje VAS 6–9, VCS 6–9.

Funkce je zaručena jen v udaných mezích, viz Technické údaje v provozním návodu přestavovaného přístroje. Jakékoliv jiné použití neplatí jako použití odpovídající účelu.

Všechny další údaje ke spuštění do provozu, technické údaje, údržba, atd., viz odpovídající provozní návod přestavovaného přístroje nebo [www.docuthek.com](http://www.docuthek.com) → Home → Elster Thermal Solutions → Produkte → 03 Ventile und Klappen

→ Luft-Magnetklappen MB 7/BVHM → MB 7, BVHM,  
→ Gas-Magnetventile VAS, VCS → VAS 6-9, VCS 6-9.

### Označení dílů



- 1 magnetický pohon (rychle otevírající) a 2 x těsnící kroužky
- 2 magnetický pohon (pomalu otevírající) a 3 x těsnící kroužky
- 3 VAS 6–9, VCS 6–9: stavěcí patrona s magnetickým pohonem

## Výměna magnetického pohonu

### ⚠ VÝSTRAHA

Aby nedošlo k žádným škodám, dbejte na následující:

- Nebezpečí života elektrickým úderem! Před prací na proud vodících dílech odpojit elektrické vedení od zásobování elektrickým napětím!
- Magnetický pohon se při provozu zahřeje. Teplota povrchu cca 85 °C (cca 185 °F).

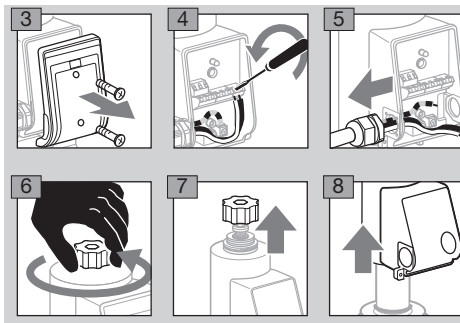


- 1 Uzavřít přívod vzduchu a plynu.

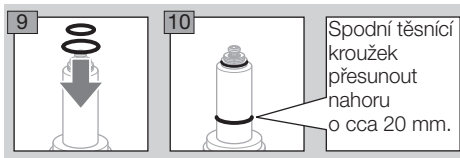
### VAS, MB 7, rychle otevírající / rychle zavírající

- 2 Odpojit zařízení od zásobování napětím.

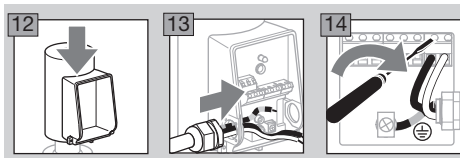
▷ Elektrická přípojka se může odlišovat od následujícího zobrazení.



▷ Vyměnit všechna těsnění ze sady k přestavení.



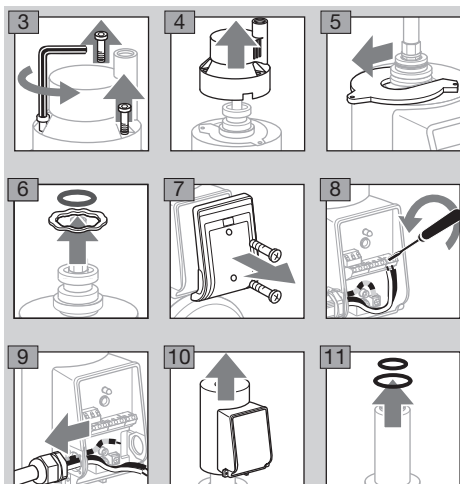
- 11 Odšroubovat víko tělesa na novém pohonu.



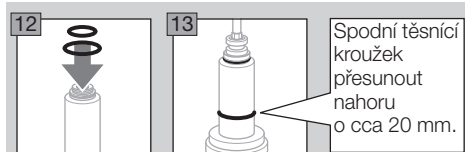
- 15 Po elektroinstalaci otevřít přívod vzduchu a plynu a zapnout napětí.

### VAS, MB 7, pomalu otevírající / rychle zavírající

- 2 Odpojit zařízení od zásobování napětím.



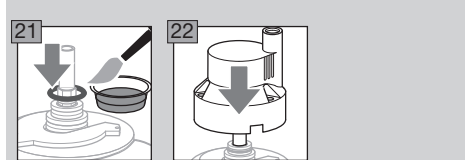
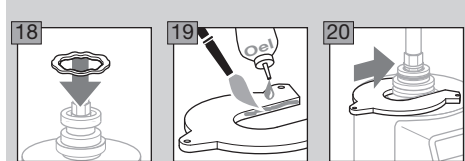
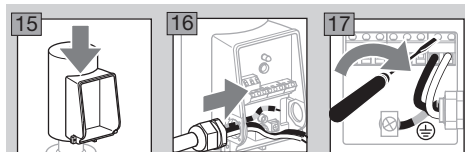
- ▷ Vyměnit všechna těsnění ze sady k přestavení.



Spodní těsnící kroužek přesunout nahoru o cca 20 mm.

- 14** Odšroubovat víko tělesa na novém pohonu.

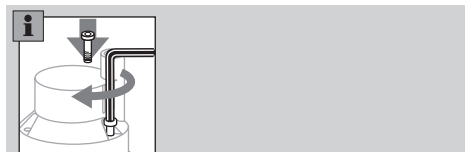
- ▷ Elektrická přípojka se může odlišovat od následujícího zobrazení.



- 23** Točit tlumením, až pokud nezapadnou šestihran a svěrací kroužek do tělesa tlumiče.

- 24** Tlumení přitlačit silou na pohon a znovu ho upevnit dvěma šrouby.

- ▷ Třetí šroub se zašroubuje až po nastavení spouštěcího množství plynu.



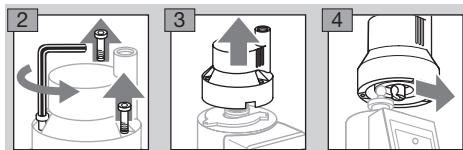
- 25** Otevřít přívod vzduchu a plynu a zapnout napětí.

- 26** Dle potřeby nastavit spouštěcí množství plynu, viz stranu 3 (Nastavení spouštěcího množství plynu).

- 27** Definitivně utáhnout tlumení.

## MB 7, pomalu otevírající / pomalu zavírající

- ▷ Magnetický pohon zůstane zapnutý.



- 5** Odpojit magnetický pohon od zásobování napětím. Jinak se magnetický pohon zbytečně zahřeje.

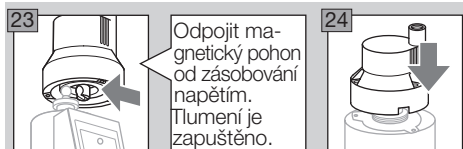
- ▷ Pro další demontáž a montáž pohonu, viz zobrazení **5** až **21** kapitoly „VAS, MB 7, pomalu otevírající / rychle zavírající“.

- 22** Před nasazením tlumení: zapnout magnetický pohon, aby byl viditelný vodící kolík.

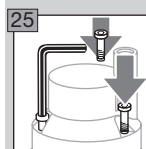
## ⚠ VÝSTRAHA

Nebezpečí přiskřípnutí!

- Při vypnutí napětí bude tlumení trhnutím staženo na magnetický pohon.



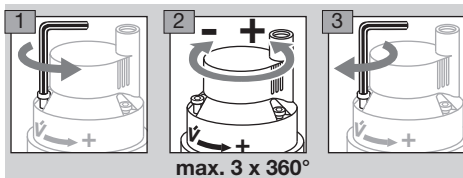
Odpojit magnetický pohon od zásobování napětím. Tlumení je zapuštěno.



- 26** Otevřít přívod vzduchu a plynu a zapnout napětí.

## Nastavení spouštěcího množství plynu

- ▷ Spouštěcí množství plynu nastavitelné s max. 3 otočeními tlumení.
- ▷ Doba mezi vypnutím a zapnutím přístroje musí činit 20 vteřin, aby bylo tlumení zcela účinné.
- ▷ Šroub u označení „V Start“ povolit o cca 1 mm / nevyšroubovat ho zcela.

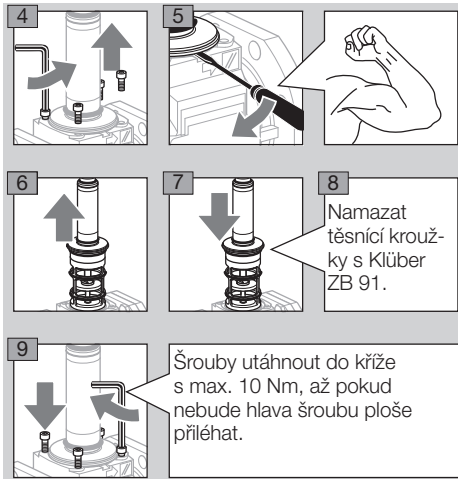


max. 3 x 360°

## Výměna stavěcí patrony

### VAS 6 – 9, VCS 6 – 9

- 1 Odpojit zařízení od zásobování napětím.
- 2 Uzavřít přívod plynu.
- 3 Demontovat pohon, viz stranu 2 (Výměna magnetického pohonu).



- 10 Namontovat pohon, viz stranu 2 (Výměna magnetického pohonu).
- 11 Zkontrolovat těsnost, viz kapitolu „Kontrola těsnosti“ v odpovídajícím provozním návodě přestavovaného přístroje.

## Logistika

### Přeprava

Chránit přístroj vůči vnějším negativním vlivům (nárazy, údery, vibrace). Po obdržení výrobku zkontrolujte objem dodání, viz stranu 2 (Označení dílů). Poškození při přepravě okamžitě nahlásit.

### Skladování

Výrobek skladujte v suchu a v čistých prostorech. Teplota skladování: viz kapitolu „Technické údaje“ v odpovídajícím provozním návodě přestavovaného přístroje.

Doba skladování: 6 měsíců před prvním nasazením v originálním balení. Bude-li doba skladování delší, pak se zkracuje celková životnost výrobku o tuto hodnotu.

### Balení

Balící materiál likvidovat podle místních předpisů.

### Likvidace

Konstrukční díly likvidovat podle jakosti podle místních předpisů.

## Kontakt

Při technických dotazech se obraťte prosím na odpovídající pobočku / zastoupení. Adresu se dozvíte z internetu nebo od Elster GmbH.

Technické změny sloužící vývoji jsou vyhrazeny.

# Honeywell

krom/  
schroder

Elster GmbH  
Strotheweg 1, D-49504 Lotte (Büren)  
tel. +49 541 1214-0

fax +49 541 1214-370

info@kromschroeder.com, www.kromschroeder.com