

## Οδηγίες χειρισμού

### Αντικατάσταση ηλεκτρομαγνητικού ενεργοποιητή για VAS 6 – 9, VCS 6 – 9, MB 7

### Αντικατάσταση φυσιγγίου ρύθμισης για VAS 6 – 9, VCS 6 – 9



## Περιεχόμενα

<b>Αντικατάσταση ηλεκτρομαγνητικού ενεργοποιητή για VAS 6 – 9, VCS 6 – 9, MB 7</b>	
<b>Αντικατάσταση φυσιγγίου ρύθμισης για VAS 6 – 9, VCS 6 – 9</b>	<b>1</b>
<b>Περιεχόμενα</b>	<b>1</b>
<b>Ασφάλεια</b>	<b>1</b>
<b>Έλεγχος χρήσης</b>	<b>2</b>
Σκοπός χρήσης	2
Ονομασία μερών	2
<b>Αντικατάσταση ηλεκτρομαγνητικού ενεργοποιητή</b>	<b>2</b>
VAS, MB 7, γρήγορο άνοιγμα/γρήγορο κλείσιμο	2
VAS, MB 7, αργό άνοιγμα/γρήγορο κλείσιμο	3
MB 7, αργό άνοιγμα/αργό κλείσιμο	3
<b>Ρύθμιση ποσότητας αερίου εκκίνησης</b>	<b>4</b>
<b>Αντικατάσταση φυσιγγίου ρύθμισης</b>	<b>4</b>
VAS 6–9, VCS 6–9	4
<b>Διοικητική μέριμνα</b>	<b>4</b>
<b>Επαφή</b>	<b>4</b>

## Ασφάλεια

### Να διαβαστούν και να φυλάγονται



Διαβάστε μέχρι το τέλος τις παρούσες οδηγίες πριν από την τοποθέτηση και τη λειτουργία. Μετά από την τοποθέτηση δώστε τις οδηγίες στον χρήστη. Η παρούσα συσκευή πρέπει να τοποθετηθεί και να τεθεί σε λειτουργία σύμφωνα με τους ισχύοντες Κανονισμούς και τα ισχύοντα Πρότυπα. Τις παρούσες οδηγίες μπορείτε να τις βρείτε και στην ιστοσελίδα [www.docuthek.com](http://www.docuthek.com).

### Επεξήγηση συμβόλων

- **1, 2, 3**... = Βήμα εργασίας
- > = Υπόδειξη

### Ευθύνη

Για ζημιές, αιτία των οποίων είναι η μη τήρηση των οδηγιών και η μη αρμόζουσα χρήση, δεν αναλαμβάνουμε καμιά ευθύνη.

### Υποδείξεις ασφαλείας

Πληροφορίες που είναι ουσιώδεις για την ασφάλεια, χαρακτηρίζονται στις οδηγίες ως εξής:

### ΚΙΝΔΥΝΟΣ

Υποδεικνύει θανατηφόρες καταστάσεις.

### ΠΡΟΕΙΔΟΠΟΙΗΣΗ

Υποδεικνύει θανατηφόρους κινδύνους ή κινδύνους τραυματισμού.

### **!** ΠΡΟΣΟΧΗ

Υποδεικνύει πιθανούς κινδύνους πρόκλησης υλικών ζημιών.

Όλες οι εργασίες επιτρέπεται να εκτελούνται μόνο από εκπαιδευμένο, αδειούχο, ειδικό προσωπικό εκτέλεσης εργασιών σε εγκαταστάσεις αερίου. Ηλεκτρικές εργασίες επιτρέπεται να εκτελούνται μόνον από εκπαιδευμένο, αδειούχο ηλεκτρολόγο.

### Μετασκευές, ανταλλακτικά

Απαγορεύεται κάθε είδους τεχνική αλλαγή. Χρησιμοποιείτε μόνον γνήσια ανταλλακτικά.

## Έλεγχος χρήσης

### Σκοπός χρήσης

Οι παρούσες οδηγίες χρησιμεύουν μόνο στην αντικατάσταση ηλεκτρομαγνητικών ενεργοποιητών στις συσκευές VAS 6 – 9, VCS 6 – 9, MB 7 και στην αντικατάσταση ηλεκτρομαγνητικών ενεργοποιητών με φυσίγγια ρύθμισης στις συσκευές VAS 6 – 9, VCS 6 – 9.

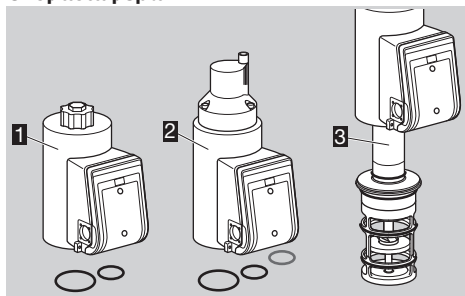
Η σωστή λειτουργία εξασφαλίζεται μόνο εντός των αναφερομένων ορίων, βλέπε επίσης Τεχνικά χαρακτηριστικά στις οδηγίες χειρισμού της συσκευής που πρέπει να τροποποιηθεί. Κάθε άλλη χρήση είναι αντικανονική.

Για όλα τα υπόλοιπα στοιχεία σχετικά με τη θέση σε λειτουργία, τα τεχνικά χαρακτηριστικά, τη συντήρηση κλπ. βλέπε αντίστοιχες οδηγίες χειρισμού της συσκευής που πρέπει να τροποποιηθεί ή [www.docuthek.com](http://www.docuthek.com) → Home → Elster Thermal Solutions → Products → 03 Valves and butterfly valves

→ Solenoid-operated butterfly valves for air MB 7/ BVHM → MB 7, BVHM,

→ Solenoid valves for gas VAS, VCS → VAS 6-9, VCS 6-9.

### Ονομασία μερών



- 1 Ηλεκτρομαγνητικός ενεργοποιητής (γρήγορο άνοιγμα) και 2 στεγανοποιητικό δακτύλιο
- 2 Ηλεκτρομαγνητικός ενεργοποιητής (αργό άνοιγμα) και 3 στεγανοποιητικό δακτύλιο
- 3 VAS 6–9, VCS 6–9: φυσίγγιο ρύθμισης με ηλεκτρομαγνητικό ενεργοποιητή

## Αντικατάσταση ηλεκτρομαγνητικού ενεργοποιητή

### ⚠ ΠΡΟΕΙΔΟΠΟΙΗΣΗ

Για να μην προκύψουν βλάβες, τηρείτε τα ακόλουθα:

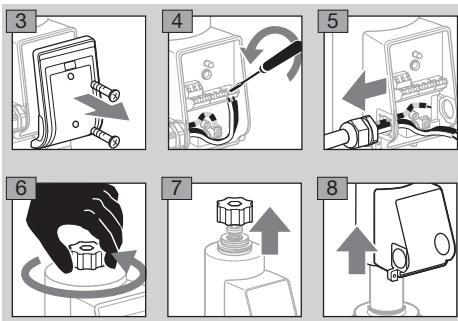
- Κίνδυνος-Θάνατος λόγω ηλεκτροπληξίας! Πριν από την εκτέλεση εργασιών σε ρευματοφόρα μέρη αποσυνδέστε τους ηλεκτρικούς αγωγούς έτσι, ώστε να μην επικρατεί σ' αυτούς ηλεκτρική τάση!
- Ο ηλεκτρομαγνητικός ενεργοποιητής θερμαίνεται κατά τη λειτουργία. Θερμοκρασία επιφάνειας περ. 85 °C (περ. 185 °F).



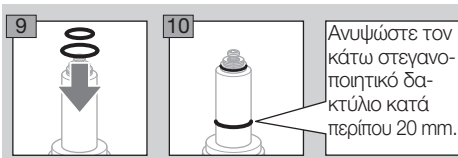
- 1 Διακόψτε την παροχή αέρα και αερίου.

### VAS, MB 7, γρήγορο άνοιγμα/γρήγορο κλείσιμο

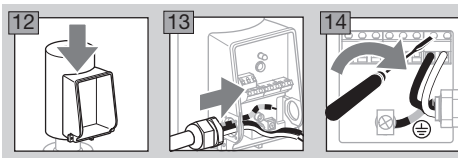
- 2 Αποσυνδέστε το σύστημα από την τροφοδοσία ρεύματος.
- ▷ Η ηλεκτρική σύνδεση ενδέχεται να διαφέρει από την παρακάτω απεικόνιση.



- ▷ Αντικαταστήστε όλα τα παρεμβύσματα του σετ τροποποίησης.



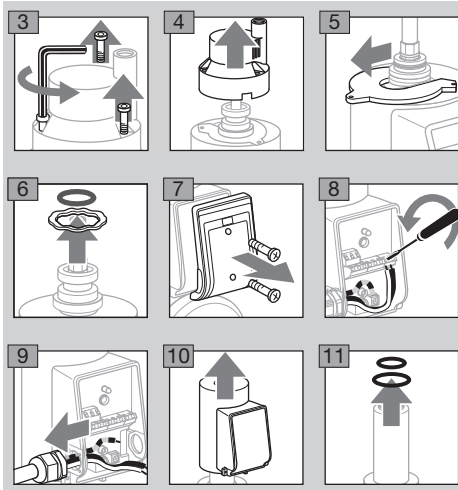
- 11 Βιδώστε το καπάκι περιβλήματος στο νέο ενεργοποιητή.



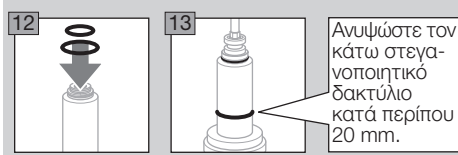
- 15 Ανοίξτε την παροχή αέρα/αερίου και ενεργοποιήστε την τάση μετά την καλωδίωση.

## VAS, MB 7, αργό άνοιγμα/γρήγορο κλείσιμο

**2** Αποσυνδέστε το σύστημα από την τροφοδοσία με ρεύματος.



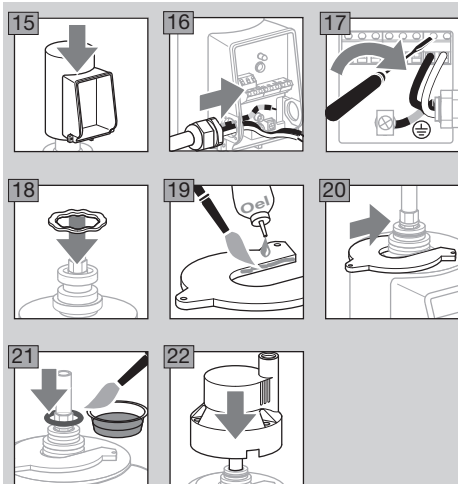
▷ Αντικαταστήστε όλα τα παρεμβύσματα του σετ τροποποίησης.



Αυξήστε τον κάτω στεγανοποιητικό δακτύλιο κατά περίπου 20 mm.

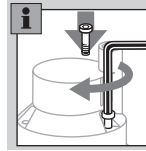
**14** Βιδώστε το καπάκι περιβλήματος στο νέο ενεργοποιητή.

▷ Η ηλεκτρική σύνδεση ενδέχεται να διαφέρει από την παρακάτω απεικόνιση.



**23** Στρίψτε την απόσβεση, έως ότου το εξάγωνο και ο δακτύλιος στερέωσης προσαρμοστούν μέσα στο περίβλημα απόσβεσης.

**24** Πιέστε την απόσβεση με δύναμη πάνω στον ενεργοποιητή και βιδώστε εκ νέου με δύο βίδες.  
▷ Η τρίτη βίδα συναρμολογείται μόνο μετά τη ρύθμιση της ποσότητας αερίου εκκίνησης.



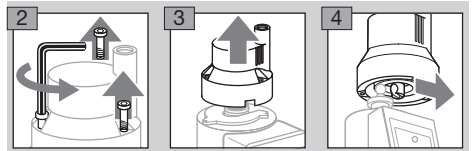
**25** Ανοίξτε την παροχή αέρα/αερίου και ενεργοποιήστε την τάση.

**26** Αν χρειάζεται, ρυθμίστε την ποσότητα αερίου εκκίνησης, βλέπε σελ. 4 (Ρύθμιση ποσότητας αερίου εκκίνησης).

**27** Μην βιδώνετε σφιχτά την απόσβεση.

## MB 7, αργό άνοιγμα/αργό κλείσιμο

▷ Ο ηλεκτρομαγνητικός ενεργοποιητής παραμένει ενεργοποιημένος.



**5** Ρυθμίστε τον ηλεκτρομαγνητικό ενεργοποιητή σε κατάσταση χωρίς τάση. Διαφορετικά, ο ηλεκτρομαγνητικός ενεργοποιητής θερμαίνει χωρίς να χρειάζεται.

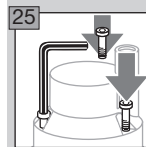
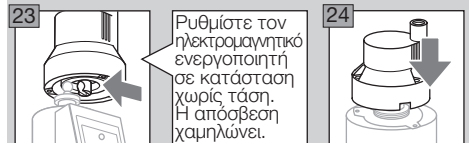
▷ Για την περαιτέρω αποσυναρμολόγηση και συναρμολόγηση του ενεργοποιητή, βλέπε εικόνα **5** έως εικόνα **21** του “VAS, MB 7, αργό άνοιγμα/γρήγορο κλείσιμο”.

**22** Πριν από την εναπόθεση της απόσβεσης: ενεργοποιήστε τον ηλεκτρομαγνητικό ενεργοποιητή, έτσι ώστε να φαίνεται ο πείρος οδήγησης.

## ⚠ ΠΡΟΕΙΔΟΠΟΙΗΣΗ

Κίνδυνος σύνθλιψης!

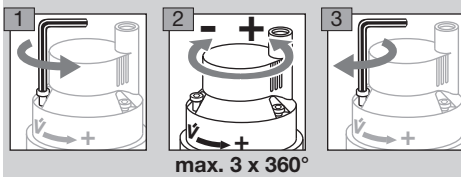
– Κατά την απενεργοποίηση της τάσης τραβιέται προς τα πίσω η απόσβεση στον ηλεκτρομαγνητικό ενεργοποιητή.



**26** Ανοίξτε την παροχή αέρα/αερίου και ενεργοποιήστε την τάση.

## Ρύθμιση ποσότητας αερίου εκκίνησης

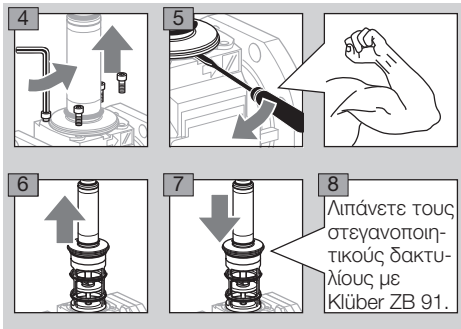
- ▷ Η ποσότητα αερίου εκκίνησης μπορεί να ρυθμιστεί το πολύ με 3 περιστροφές της απόσβεσης.
- ▷ Μεταξύ της θέσης σε και εκτός λειτουργίας της συσκευής πρέπει να περάσουν τουλάχιστον 20 δευτερόλεπτα, για να είναι πλήρης η δράση της απόσβεσης.
- ▷ Λύστε/μην ξεβιδώνετε τη βίδα στη σήμανση “V Start” κατά περίπου 1 mm.



## Αντικατάσταση φυσιγγίου ρύθμισης

### VAS 6-9, VCS 6-9

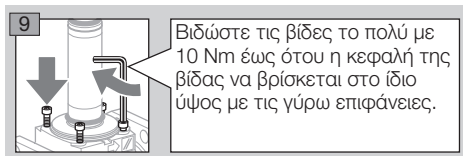
- 1 Αποσυνδέστε το σύστημα από την τροφοδοσία ρεύματος.
- 2 Διακόψτε την παροχή αερίου.
- 3 Αποσυναρμολογήστε τον ενεργοποιητή, βλέπε σελ. 2 (Αντικατάσταση ηλεκτρομαγνητικού ενεργοποιητή).



## Επαφή

Αν έχετε απορίες τεχνικής φύσης, απευθυνθείτε στο/στην αρμόδιο/αρμόδια για σας υποκατάστημα/αντιπροσωπεία. Τη διεύθυνση θα τη βρείτε στο διαδίκτυο ή θα τη μάθετε από την Elster GmbH.

Εκφράζουμε τις επιφυλάξεις μας για αλλαγές που υπηρετούν την τεχνική πρόοδο.



- 10 Συναρμολογήστε τον ενεργοποιητή, βλέπε σελ. 2 (Αντικατάσταση ηλεκτρομαγνητικού ενεργοποιητή).
- 11 Ελέγξτε τη στεγανότητα, βλέπε κεφάλαιο “Έλεγχος στεγανότητας” των οδηγιών χειρισμού της συσκευής που πρέπει να τροποποιηθεί.

## Διοικητική μέριμνα

### Μεταφορά

Προσταύετε τις συσκευές από εξαιρετική βία (κρούση, σύγκρουση, δονήσεις). Μετά την παραλαβή του προϊόντος ελέγξτε τα παραδιδόμενα τεμάχια, βλέπε σελ. 2 (Ονομασία μερών). Δηλώστε αμέσως ζημιές που οφείλονται στη μεταφορά.

### Αποθήκευση

Αποθηκεύετε το προϊόν σε ξηρό μέρος χωρίς ρύπους.

Θερμοκρασία αποθήκευσης: βλέπε κεφάλαιο “Τεχνικά χαρακτηριστικά” των οδηγιών χειρισμού της συσκευής που πρέπει να τροποποιηθεί.

Διάρκεια αποθήκευσης: 6 μήνες πριν από την πρώτη χρήση μέσα στην αυθεντική συσκευασία. Εάν η διάρκεια αποθήκευσης είναι μεγαλύτερη, μειώνεται η συνολική διάρκεια ζωής αναλόγως.

### Συσκευασία

Το υλικό συσκευασίας πρέπει να απορρίπτεται σύμφωνα με τις τοπικές διατάξεις.

### Απόρριψη

Τα δομικά μέρη πρέπει να παραδίδονται σε ξεχωριστή διαδικασία απόρριψης σύμφωνα με τις τοπικές διατάξεις.

# Honeywell

krom  
schroder

Elster GmbH  
Strotheweg 1, D-49504 Lotte (Büren)  
Τηλ. +49 541 1214-0  
Φαξ +49 541 1214-370  
info@kromschroeder.com, www.kromschroeder.com