

Driftsanvisning

Skifte av magnetaktuator for VAS 6 – 9, VCS 6 – 9, MB 7

Skifte av aktuatorpatronen for VAS 6 – 9, VCS 6 – 9



Innholdsfortegnelse

Skifte av magnetaktuator for VAS 6 – 9, VCS 6 – 9, MB 7	1
Skifte av aktuatorpatronen for VAS 6 – 9, VCS 6 – 9	1
Innholdsfortegnelse	1
Sikkerhet	1
Kontroll av bruken	2
Bruksformål	2
Beskrivelse av delene	2
Skifte av magnetaktuator	2
VAS, MB 7, hurtigåpnende / hurtiglukkende.	2
VAS, MB 7, langsomt åpnende / hurtiglukkende	2
MB 7, langsomt åpnende / langsomt lukkende .	3
Innstilling av startgasmengden	3
Skifte av aktuatorpatronen	4
VAS 6 – 9, VCS 6 – 9	4
Logistikk	4
Kontakt	4

Sikkerhet

Vennligst les denne anvisningen og oppbevar den tilgjengelig



Les nøye gjennom denne driftsanvisningen før montering og drift. Etter monteringen skal denne driftsanvisningen gis videre til den som er ansvarlig for driften av anlegget. Dette apparatet må installeres og settes i drift i henhold til gjeldende forskrifter og normer. Denne driftsanvisningen finner du også på www.docuthek.com.

Tegnforklaring

- **1, 2, 3**... = Arbeidstrinn
- > = Henvielse

Ansvar

Vi overtar intet ansvar for skader som kan føres tilbake til at driftsanvisningen ikke har blitt overholdt samt ikke-korrekt bruk av anlegget.

Sikkerhetsinstrukser

Sikkerhetsrelevant informasjon er kjennemerket på følgende måte i driftsanvisningen:

FARE

Henviser til en livsfarlig situasjon.

ADVARSEL

Henviser til potensiell livsfare eller fare for personskade.

! FORSIKTIG

Henviser til potensiell materiell skade.

Alle arbeider må kun utføres av en kvalifisert fagmann for gass. Elektroarbeider må kun utføres av en kvalifisert elektrofagmann.

Modifikasjon, reservedeler

Enhver teknisk endring er forbudt. Bruk kun originale reservedeler.

Kontroll av bruken

Bruksformål

Denne anvisningen tjener bare til skifte av magnetaktuatorer for apparatene VAS 6 – 9, VCS 6 – 9, MB 7 og skifte av magnetaktuatorer med aktuatorepatroner for apparatene VAS 6 – 9, VCS 6 – 9.

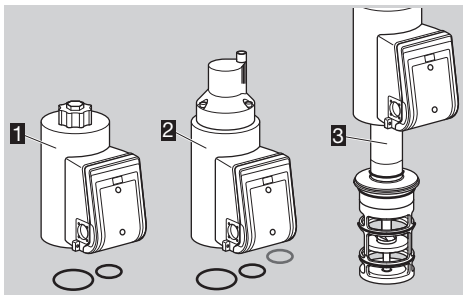
Funksjonen er kun sikret innenfor de angitte grenser, se Tekniske data i driftsanvisningen for apparatet som skal modifiseres. Enhver annen bruk gjelder som ikke korrekt.

All ytterlige informasjon som gjelder idriftsettelse, tekniske data, vedlikehold osv., se den respektive driftsanvisningen for apparatet som skal modifiseres eller www.docuthek.com → Home → Elster Thermal Solutions → Products → 03 Valves and butterfly valves

→ Solenoid-operated butterfly valves for air MB 7 / BVHM → MB 7, BVHM,

→ Solenoid valves for gas VAS, VCS → VAS 6-9, VCS 6-9.

Beskrivelse av delene



- 1 Magnetaktuator (hurtigåpnende) og 2 x tetningsringer
- 2 Magnetaktuator (langsomt åpnende) og 3 x tetningsringer
- 3 VAS 6–9, VCS 6–9: Aktuatorepatron med magnetaktuator

Skifte av magnetaktuator

⚠ ADVARSEL

Overhold følgende for å unngå at det oppstår skader:

- Elektriske sjokk kan være livsfarlige! Kople alle elektriske ledninger strømløse før du arbeider med strømførende deler!
- Magnetaktuatoren blir varm under driften. Overflatetemperatur ca. 85 °C (ca. 185 °F).

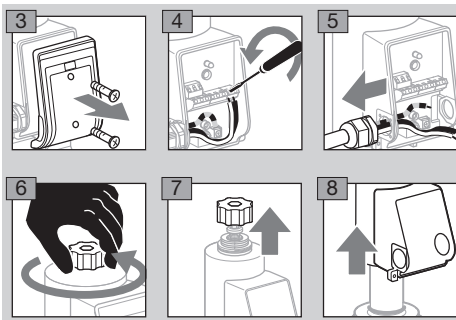


- 1 Steng av luft-, gassstilførselen.

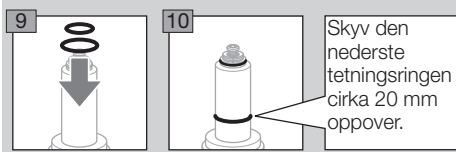
VAS, MB 7, hurtigåpnende / hurtiglukkende

- 2 Sett anlegget i spenningsløs tilstand.

- ▷ Den elektriske forbindelsen kan avvike fra fremstillingen nedenfor.

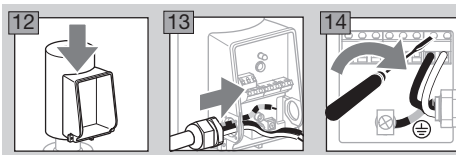


- ▷ Skift ut alle tetningene fra modifiseringssettet.



Skyv den nederste tetningsringen cirka 20 mm oppover.

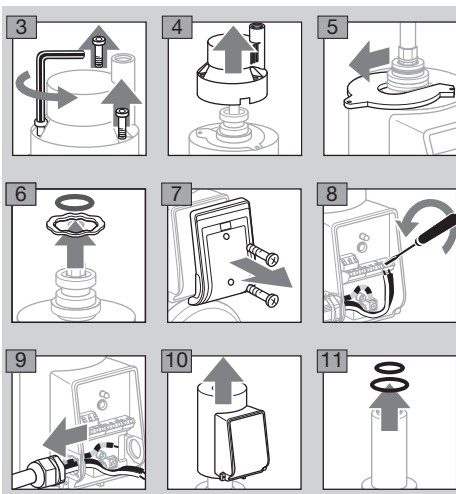
- 11 Skru av husdekslet på den nye aktuatore.



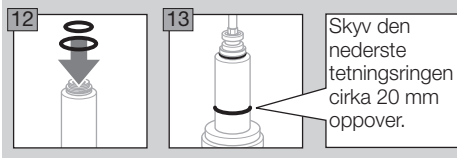
- 15 Åpne luft-, gassstilførselen og slå på spenningen etter kablingen.

VAS, MB 7, langsomt åpnende / hurtiglukkende

- 2 Sett anlegget i spenningsløs tilstand.

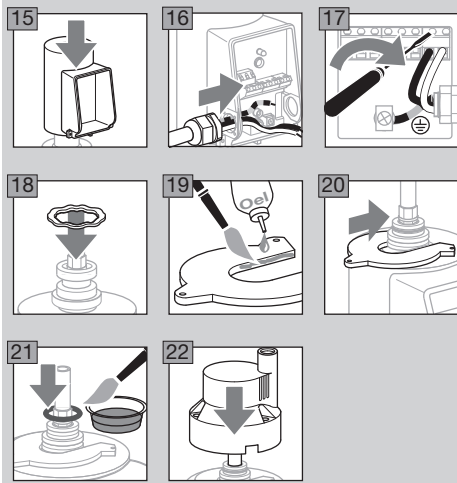


- ▷ Skift ut alle tetningene fra modifiseringssettet.



- 14 Skru av husdekslet på den nye aktuatoren.

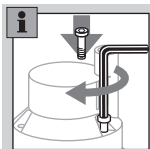
- ▷ Den elektriske forbindelsen kan avvike fra fremstillingen nedenfor.



- 23 Drei dempingen inntil sekskanten og klemringen føyer seg inn i dempingshuset.

- 24 Trykk dempingen på aktuatoren idet du bruker kraft, og fest den igjen med to skruer.

- ▷ Den tredje skruen monteres ikke før etter at startgassmengden er innstilt.



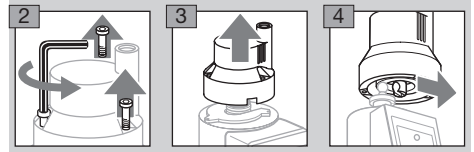
- 25 Åpne luft-, gasstilførselen og slå på spenningen.

- 26 Still inn startgassmengden om nødvendig, se side 3 (Innstilling av startgassmengden).

- 27 Skru dempingen endelig fast.

MB 7, langsomt åpne / langsomt lukkende

- ▷ Magnetaktuatoren holdes innkopleet.



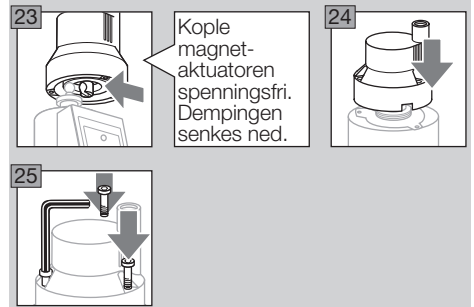
- 5 Kople magnetaktuatoren spenningsfri. Hvis ikke, varmes magnetaktuatoren opp unødvendig.
- ▷ For videre demontering og montering av aktuatoren, se bilde 5 til bilde 21 av «VAS, MB 7, langsomt åpne / hurtiglukkende».

- 22 Før dempingen settes på: Slå på magnetaktuatoren, slik at føringsstiften blir synlig.

⚠ ADVARSEL

Fare for kvestelse!

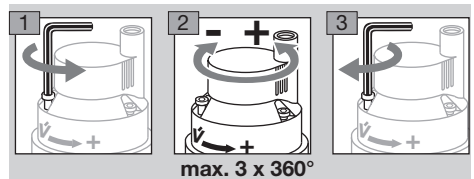
- Når spenningen slås av, trekkes dempingen rykkvis på magnetaktuatoren.



- 26 Åpne luft-, gasstilførselen og slå på spenningen.

Innstilling av startgassmengden

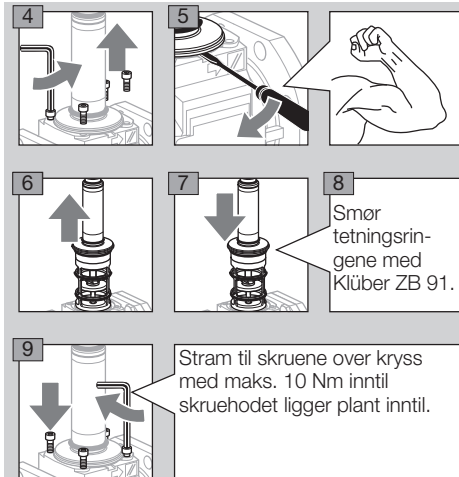
- ▷ Startgassmengden er innstillbar med dempingens maks. 3 omdreininger.
- ▷ Det må ligge 20 s mellom ut- og innkopling av apparatet, slik at dempingen blir fullstendig virksom.
- ▷ Løsne skruen ved markeringen «V Start» cirka 1 mm / ikke skru den ut.



Skifte av aktuatorpatronen

VAS 6 – 9, VCS 6 – 9

- 1 Sett anlegget i spenningsløs tilstand.
- 2 Steng av gasstilførselen.
- 3 Demonter aktuatoren, se side 2 (Skifte av magnetaktuator).



- 10 Monter aktuatoren, se side 2 (Skifte av magnetaktuator).
- 11 Kontroller tettheten, se kapittel «Kontroll av tettheten» i den respektive driftsanvisningen for apparatet som skal modifiseres.

Logistikk

Transport

Beskytt apparatet mot innvirkninger utenfra (støt, slag, vibrasjoner). Kontroller leveringsomfanget ved mottakelsen av produktet, se side 2 (Beskrivelse av delene). Meld fra om transportskader øyeblikkelig.

Lagring

Produktet skal lagres tørt og fritt for smuss.

Lagertemperatur: Se kapittel «Tekniske data» i den respektive driftsanvisningen for apparatet som skal modifiseres.

Lagringsvarighet: 6 måneder før første gangs bruk i original emballasje. Skulle lagringsvarigheten være lengre, forkortes den totale brukstiden med den samme tiden.

Emballasje

Emballasjematerialet skal avfallsbehandles ifølge lokale forskrifter.

Avfallsbehandling

Komponentene skal leveres inn til kildesortering i henhold til lokale forskrifter.

Kontakt

Ta kontakt med forhandleren dersom du har tekniske spørsmål. Adressen finner du i Internett eller hos Elster GmbH.

Vi forbeholder oss retten til tekniske endringer grunnet fremskritt.

Honeywell

krom
schroder

Elster GmbH
Strotheweg 1, D-49504 Lotte (Büren)
Tlf. +49 541 1214-0

Fax +49 541 1214-370

info@kromschroeder.com, www.kromschroeder.com