

## Driftsvejledning

### Udskiftning af magnetpolen ved VAS 6–9, VCS 6–9, MB 7

### Udskiftning af aktuatorepatron ved VAS 6–9, VCS 6–9



## Indholdsfortegnelse

Udskiftning af magnetpolen ved VAS 6–9, VCS 6–9, MB 7 .....	1
Udskiftning af aktuatorepatron ved VAS 6–9, VCS 6–9 .....	1
Indholdsfortegnelse .....	1
Sikkerhed .....	1
Kontrol af brugen .....	2
Anvendelsesformål .....	2
Delenes betegnelse .....	2
Udskiftning af magnetpolen .....	2
VAS, MB 7, hurtigt åbnende/hurtigt lukkende ..	2
VAS, MB 7, langsomt åbnende/hurtigt lukkende	2
MB 7, langsomt åbnende/langsomt lukkende ..	3
Indstilling af startgasmængden .....	3
Udskiftning af aktuatorepatron .....	4
VAS 6–9, VCS 6–9 .....	4
Logistik .....	4
Kontakt .....	4

## Sikkerhed

### Skal læses og opbevares



Læs denne vejledning nøje igennem inden montage og ibrugtagning. Efter montagen overdrages vejledningen til ejeren. Denne enhed skal installeres og tages i brug efter de gældende forskrifter og standarder. Vejledningen findes også på [www.docuthek.com](http://www.docuthek.com).

### Tegnforklaring

- **1, 2, 3**... = Rækkefølge
- > = Henvielse

### Ansvar

For skader, som skyldes manglende overholdelse af vejledningen eller er i modstrid med produktets anvendelse, fralægger vi os ethvert ansvar.

### Sikkerhedshenvisninger

Sikkerhedsrelevante informationer er markeret på følgende måde i vejledningen:

#### FARE

Gør opmærksom på livsfarlige situationer.

#### ADVARSEL

Gør opmærksom på muligheden for livsfare og fare for kvæstelser.

#### **!** FORSIGTIG

Gør opmærksom på muligheden for materielle skader.

Installationer må kun udføres af autoriserede virksomheder. For såvel gas- som elarbejde må kun anvendes kvalificerede fagfolk.

### Ombygning, reservedele

Enhver teknisk ændring er ikke tilladt. Benyt kun originale reservedele.

## Kontrol af brugen

### Anvendelsesformål

Denne vejledning er kun beregnet til udskiftningen af magnetspoler til enhederne VAS 6-9, VCS 6-9, MB 7 og udskiftningen af magnetspoler med aktuatorpatroner til enhederne VAS 6-9, VCS 6-9.

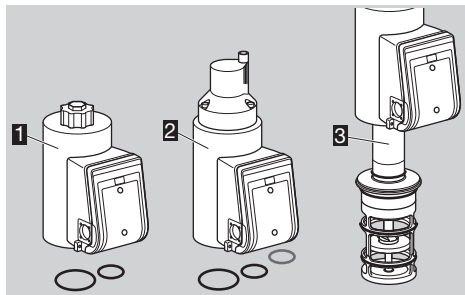
Funktionen er kun sikret inden for de angivne grænser, se Tekniske data i driftsvejledningen for den enhed, som skal ombygges. Enhver anden brug regnes for ikke at være i overensstemmelse med formålet.

For alle yderligere oplysninger vedrørende ibrugtagning, tekniske data, vedligeholdelse osv., se den pågældende driftsvejledning for den enhed, som skal ombygges eller [www.docuthek.com](http://www.docuthek.com) → Home → Elster Thermal Solutions → Products → O3 Valves and butterfly valves

→ Solenoid-operated butterfly valves for air MB 7/ BVHM → MB 7, BVHM,

→ Solenoid valves for gas VAS, VCS → VAS 6-9, VCS 6-9.

### Delenes betegnelse



- 1 Magnetspolen (hurtigt åbnende) og 2 x pakning
- 2 Magnetspolen (langsomt åbnende) og 3 x pakning
- 3 VAS 6-9, VCS 6-9: aktuatorpatron med magnetspole

## Udskiftning af magnetspolen

### ⚠ ADVARSEL

Overhold følgende for at undgå skader:

- Livsfare på grund af elektrisk stød! Inden ethvert arbejde på strømførende dele skal elektriske ledninger gøres spændingsløse!
- Magnetspolen bliver meget varm under drift. Overfladetemperatur ca. 85 °C (ca. 185 °F).

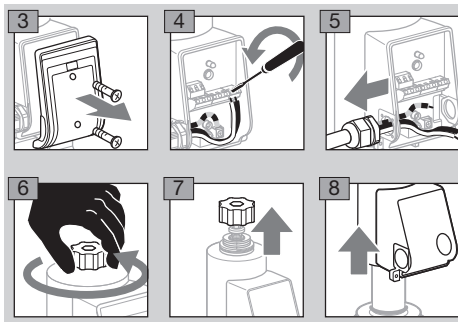


- 1 Luk luft- og gastilførslen.

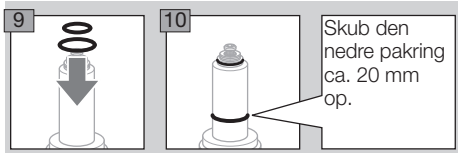
### VAS, MB 7, hurtigt åbnende/hurtigt lukkende

- 2 Gør anlægget spændingsløst.

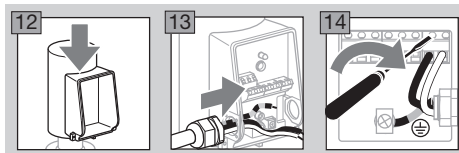
▷ Den elektriske tilslutning kan afvige fra den efterfølgende figur.



▷ Udskift alle pakninger fra ombygningssettet.



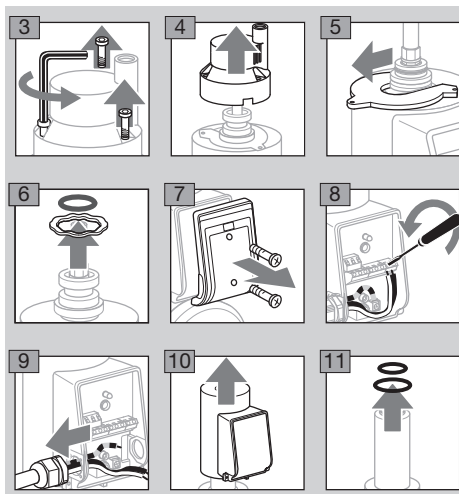
- 11 Skru husets låg af den nye spole.



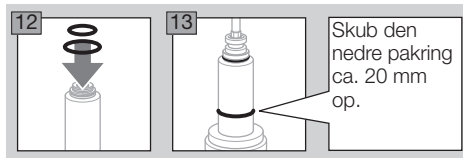
- 15 Åbn luft- og gastilførslen og tænd for spændingen efter installationen.

### VAS, MB 7, langsomt åbnende/hurtigt lukkende

- 2 Gør anlægget spændingsløst.



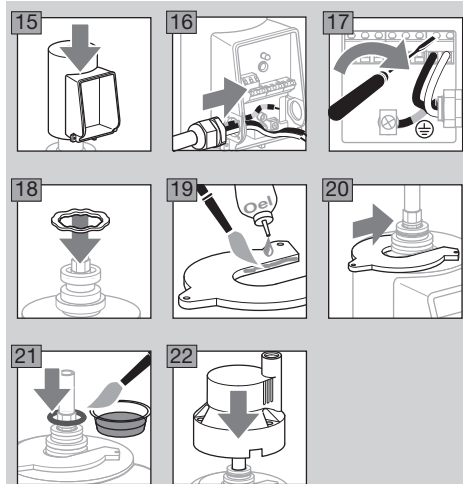
- ▷ Udskift alle pakninger fra ombygningssettet.



Skub den nedre pakring ca. 20 mm op.

- 14** Skru husets låg af den nye spole.

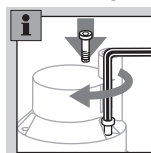
- ▷ Den elektriske tilslutning kan afvige fra den efterfølgende figur.



- 23** Drej dæmpningen, indtil sekskanten og klemringen glider ind i dæmpningshuset.

- 24** Tryk dæmpningen kraftigt ned på spolen og fastgør den igen med to skruer.

- ▷ Den tredje skrue monteres først efter indstillingen af startgasmængden.



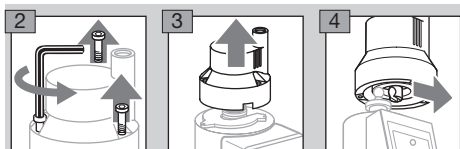
- 25** Åbn luft- og gastilførslen og tænd for spændingen.

- 26** Indstil startgasmængden om nødvendigt, se side 3 (Indstilling af startgasmængden).

- 27** Skru dæmpningen godt fast.

## MB 7, langsomt åbende/langsomt lukkende

- ▷ Magnetspolen forbliver tændt.



- 5** Gør magnetspolen spændingsløs. I modsat fald opvarmes magnetspolen unødigt.

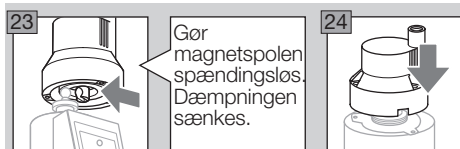
- ▷ For den videre afmontering og montering af spolen se fig. **5** til **21** af "VAS, MB 7, langsomt åbende/hurtigt lukkende".

- 22** Inden dæmpningen sættes på: Tænd for magnetspolen, for at føringsstiften bliver synlig.

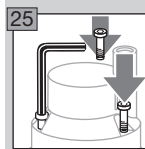
### ⚠ ADVARSEL

Fare for at komme i klemme!

- Når spændingen slukkes, trækkes dæmpningen rykvis op på magnetspolen.



Gør magnetspolen spændingsløs. Dæmpningen sænkes.



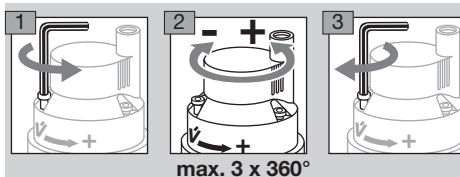
- 26** Åbn luft- og gastilførslen og tænd for spændingen.

### Indstilling af startgasmængden

- ▷ Startgasmængden kan indstilles med maks. 3 omdrejninger af dæmpningen.

- ▷ Mellem ud- og indkobling af enheden skal der gå 20 sek., for at dæmpningen fungerer helt.

- ▷ Løsn skruen ved markeringen "V Start" ca. 1 mm uden at skrue den ud.

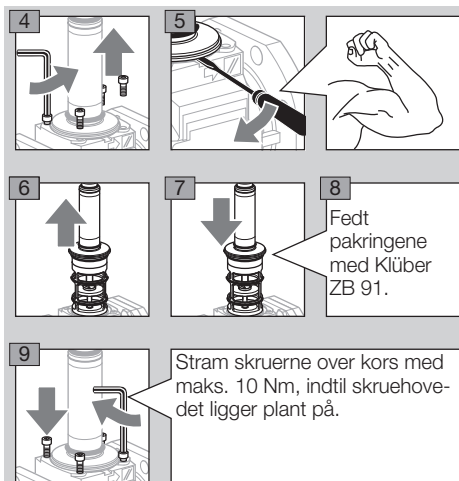


max. 3 x 360°

## Udskiftning af aktuatorpatron

### VAS 6-9, VCS 6-9

- 1 Gør anlægget spændingsløst.
- 2 Luk gastilførslen.
- 3 Afmonter spolen, se side 2 (Udskiftning af magnetspolen).



- 10 Monter spolen, se side 2 (Udskiftning af magnetspolen).
- 11 Kontrollér tætheden, se kapitlet "Tæthedstest" i den pågældende driftsvejledning for den enhed, som skal ombygges.

## Logistik

### Transport

Apparatet skal beskyttes mod stød, slag, vibrationer. Kontroller leveringen ved modtagelsen af produktet, se side 2 (Delenes betegnelse). Transportskader skal straks meddeles.

### Opbevaring

Produktet skal opbevares tørt og frit for smuds. Opbevaringstemperatur: se kapitlet "Tekniske data" i den pågældende driftsvejledning for den enhed, som skal ombygges. Opbevaringstid: 6 måneder inden første brug i original emballage. Skulle opbevaringstiden være længere, nedsættes den totale levetid med denne værdi.

### Emballage

Emballagematerialet skal bortskaffes iht. de lokale forskrifter.

### Bortskaffelse

Delene skal bortskaffes separat i henhold til de lokale forskrifter.

## Kontakt

Hvis du har yderligere tekniske spørgsmål, bedes du kontakte det/den ansvarlige agentur/repræsentation. Adressen fås på internet eller via Elster GmbH.

Ret til tekniske ændringer forbeholdes.

# Honeywell

krom//  
schroder

Elster GmbH  
Strotheweg 1, D-49504 Lotte (Büren)  
Tlf. +49 541 1214-0  
Fax +49 541 1214-370  
info@kromschroeder.com, www.kromschroeder.com