

Kullanım kılavuzu

Devre kartının değiştirilmesi:

**VAx 1-8, VCx 1-8, MB 7,
VG 40-65, VR 40-65**



İçindekiler

Devre kartının değiştirilmesi:	
VAx 1-8, VCx 1-8, MB 7, VG 40-65, VR 40-65	1
İçindekiler	1
Emniyet	1
Kullanım kontrolü	2
Kullanım amacı	2
Parçaların tanımı	2
Tip etiketi	2
Devre kartının değiştirilmesi	2
VG 40-65, VR 40-65	2
VAx 1-3, VCx 1-3	3
VAS 6-8, VCS 6-8, MB 7	3
Gerilim dayanıklılığı elektrik kontrolü	3
Teknik veriler	3
Lojistik	4
İletişim bilgileri	4

Emniyet

Okuyun ve saklayın



Bu kılavuzu montaj ve çalıştırmadan önce itinayla okuyun. Montaj tamamlandıktan sonra kılavuzu lütfen işletene teslim edin. Bu cihaz yürürlükte olan yönetmeliklere ve normlara göre kurulmalı ve çalıştırılmalıdır. Bu kılavuzu www.docuthek.com internet sitesinde de bulabilirsiniz.

İşaretlerin anlamı

■, **1**, **2**, **3**... = Çalışma sırası
▷ = Uyarı

Sorumluluk

Kılavuzla uyulmamasından ve kullanım amacına aykırı kullanımdan doğan hasarlar için herhangi bir sorumluluk kabul etmiyoruz.

Emniyet uyarıları

Emniyet için önem teşkil eden bilgiler bu kılavuzda şu şekilde işaretlenmiştir:

⚠ TEHLİKE

Hayati tehlikenin söz konusu olduğu durumlara işaret eder.

⚠ UYARI

Olası hayati tehlike veya yaralanma tehlikelerine işaret eder.

! DİKKAT

Olası maddi hasarlara işaret eder.

Tüm çalışmalar sadece kalifiye gaz uzmanı tarafından yapılmalıdır. Elektrik çalışmaları sadece kalifiye uzman elektrikçi tarafından yapılmalıdır.

Modifikasyon, yedek parçalar

Her türlü teknik değişiklik yapılması yasaktır. Sadece orijinal yedek parçalar kullanın.

03.13 basımına göre yapılan değişiklikler

Aşağıda belirtilen bölümler değişmiştir:

- Yeni: VAx 1 - 3, VCx 1 - 3
- Yeni: 24 V=
- Kullanım kontrolü
- Lojistik

Kullanım kontrolü

Kullanım amacı

Bu kılavuz sadece aşağıda belirtilen cihazlarda devre kartının değiştirilmesine yöneliktir.

Tip	Tanım
VG	Manyetik gaz ventili
VR	Manyetik hava ventili
MB 7	Bobin
VAS	Manyetik gaz ventili
VCS	Çift manyetik ventil
VAD	Manyetik ventilli basınç regülatörü
VAG	Manyetik ventilli eşit basınç regülatörü
VAV	Manyetik ventilli oransal basınç regülatörü
VAH	Manyetik ventilli hacimsel debi regülatörü

Manyetik gaz ventili ve manyetik ventilli basınç regülatörü kombinasyonu

Tip	Tanım
VCD	VAS + VAD
VCG	VAS + VAG
VCV	VAS + VAV
VCH	VAS + VAH

Fonksiyonu sadece belirtilen sınırlar dahilinde garanti edilir; donanımı değiştirecek cihazın kullanım kılavuzunda Teknik veriler bölümüne bakın. Bunun dışında her türlü kullanım, tasarım amacına aykırı sayılır.

Çalıştırma, teknik veriler, bakım vs. hakkında tüm diğer bilgiler için donanımı değiştirecek cihazın ilgili kullanım kılavuzuna bakın.

www.docuthek.com → Kromschroder → Products →

03 Valves and butterfly valves ...

Solenoid valve for gas VG,

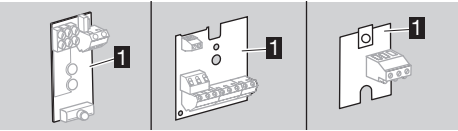
Solenoid valve for air VR,

Solenoid actuator MB 7,

Solenoid valves for gas VAS ..., VCS ...,

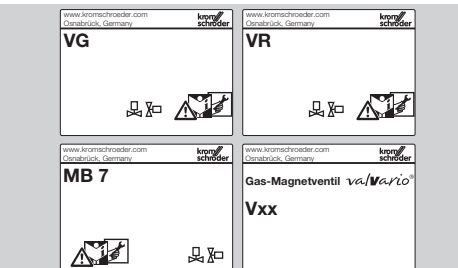
Pressure regulators with solenoid valve VAD, VAG ...

Parçaların tanımı



1 Parçalarla donatılmış devre kartı

Tip etiketi



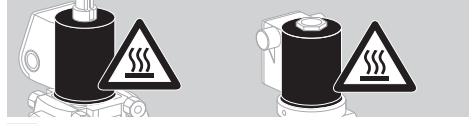
- ▷ Hat gerilimi, elektrik enerjisi sarfiyatı, çevre sıcaklığı, koruma türü, giriş basıncı ve montaj pozisyonu tip etiketinde gösterilmiştir.

Devre kartının değiştirilmesi

⚠ UYARI

Dikkat! Hasar oluşmaması için aşağıdaki hususlara dikkat edin:

- Elektrik çarpması nedeniyle hayati tehlike söz konusudur! Elektrik akımı taşıyan parçalar üzerinde yapılacak çalışmalardan önce bu parçaların elektrik bağlantısını kesin!
- Bobin çalışma esnasında oldukça ısınır. EN 60730-1'e göre yüzey sıcaklığı yaklaşık 85 °C (yaklaşık 185 °F).



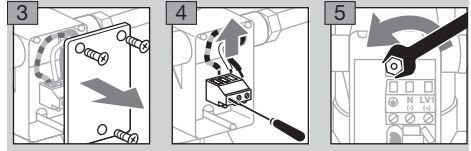
1 Tesisin gerilimini kapatın.

2 Gaz beslemesini kapatın.

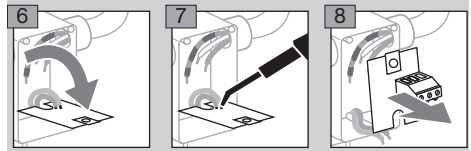
- ▷ Kablo bağlantısının daha sonra yeniden sağlanması için kontak düzeninin not edilmesi önerilir. Kablo bağlantısına ilişkin detaylı bilgi için komple cihaza ait kullanım kılavuzuna bakın.

▷ 1 = N (-), 2 = LV1 (+)

VG 40-65, VR 40-65



- ▷ Somunun altındaki dişli pul topraklamayı sağla.
- ▷ Tüm parçaları sonradan montaj için saklayın.

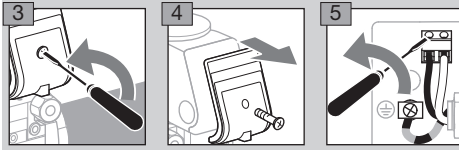


9 Yeni devre kartını takın.

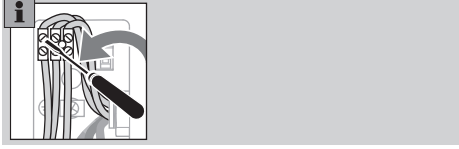
10 Tüm bağlantıları yeniden kurun.

- ▷ Kablo bağlantısı için kullanım kılavuzuna bakın: Manyetik gaz ventili VG, Manyetik hava ventili VR.
- 11 Önce dişli pulu, ardından somunu monte edin.
- ▷ Elektrik kontrolü için bağlantı kutusunu açık bırakın.

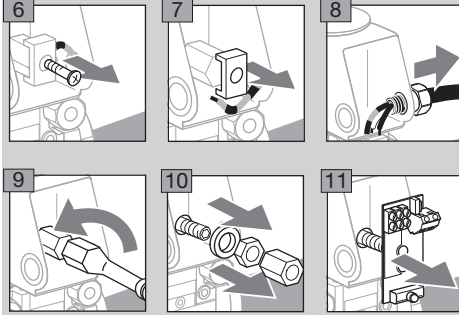
VAx 1-3, VCx 1-3



- ▷ Pozisyon şalteri kablo bağlantısı mevcut ise, bu bağlantıyı da çözün.

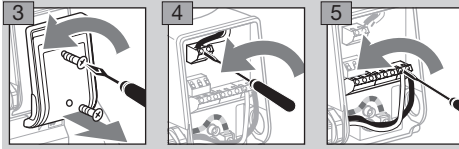


- ▷ Tüm parçaları sonradan montaj için saklayın.

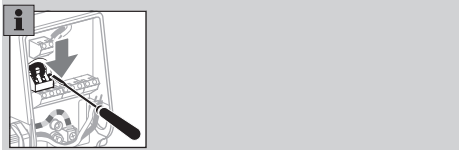


- 12 Yeni devre kartını takın.
 - 13 İşlemi tersine takip ederek montajı gerçekleştirin.
 - 14 Tüm bağlantıları yeniden kurun.
- ▷ Kablo bağlantısı için kullanım kılavuzuna bakın: Manyetik gaz ventilleri VAS ..., VCS ...
 - ▷ Elektrik kontrolü için bağlantı kutusunu açık bırakın.

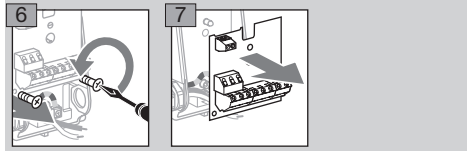
VAS 6-8, VCS 6-8, MB 7



- ▷ Pozisyon şalteri kablo bağlantısı mevcut ise, kontakları aşağıya bastırarak bağlantıyı çözün.



- ▷ Topraklama kablo bağlantısı monte edilmiş olarak kalabilir.



- 8 Yeni devre kartını takın ve vidalayın.
 - 9 Tüm bağlantıları yeniden kurun.
- ▷ Kablo bağlantısı için kullanım kılavuzuna bakın: Manyetik gaz ventilleri VAS ..., VCS ...
 - ▷ Elektrik kontrolü için bağlantı kutusunu açık bırakın.

Gerilim dayanıklılığı elektrik kontrolü

- 1 Kablo bağlantısı yapıldıktan sonra ve cihazlar çalıştırılmadan önce atlama bakımından elektrik kontrolünü gerçekleştirin.
Kontrol yerleri: hat bağlantı klemensleri (N, L) ile koruyucu iletken klemensi (PE \perp).
Nominal gerilim > 150 V: 1752 V~ veya 2630 V~, kontrol süresi 1 saniye.
Nominal gerilim ≤ 150 V: 1488 V~ veya 2240 V~, kontrol süresi 1 saniye.
- 2 Elektrik kontrolü başarıyla tamamlandıktan sonra kapağı bağlantı kutusuna vidalayın.
- 3 Cihaz tekrar kullanıma hazırdır.

Teknik veriler

Donanımı değiştirilecek cihazın ilgili kullanım kılavuzuna bakın.

www.docuthek.com → Kromschroder → Products → 03 Valves and butterfly valves ...

Solenoid valve for gas VG,
Solenoid valve for air VR,
Solenoid actuator MB 7,
Solenoid valves for gas VAS ..., VCS ...,
Pressure regulators with solenoid valve VAD, VAG ...

Lojistik

Nakliye

Cihazı dışarıdan darbelere karşı koruyun (darbe, çarpma, titreşim). Ürünü teslim aldığınızda teslimat kapsamını kontrol edin, bkz. Sayfa 2 (Parçaların tanımı). Nakliye hasarlarını derhal bildirin.

Depolama

Ürünü kuru ve kirden uzak depolayın.

Depolama sıcaklığı: cihaza ait kullanım kılavuzuna bakın.

Depolama süresi: ilk kullanımdan önce 6 ay. Depolama süresinin daha uzun olması durumunda toplam kullanım ömrü aynı oranda kısalır.

Ambalaj

Ambalaj malzemesi yerel yönetmeliklere uygun imha edilmelidir.

İmha

Modüllerin yerel yönetmeliklere uygun ayrı ayrı imha edilmeleri sağlanmalıdır.

İletişim bilgileri

Honeywell

**krom//
schroder**

Teknik sorularınızda lütfen sizin için yetkili olan şubeye/temsilciliğe danışın. Adresleri internetten veya Elster GmbH firmasından öğrenebilirsiniz.

Elster GmbH
Strotheweg 1, D-49504 Lotte (Büren)

Tel.: +49 541 1214-0

Faks: +49 541 1214-370

Gelişmeye yönelik teknik değişiklik hakkı saklıdır.

hts.lotte@honeywell.com, www.kromschroeder.com