

## Bedieningsvoorschrift

### Magneetspoel vervangen voor VAS 6 – 9, VCS 6 – 9, MB 7

### Patronen actuator vervangen voor VAS 6 – 9, VCS 6 – 9



## Inhoudsopgave

<b>Magneetspoel vervangen voor VAS 6 – 9, VCS 6 – 9, MB 7</b>	<b>1</b>
<b>Patronen actuator vervangen voor VAS 6 – 9, VCS 6 – 9</b>	<b>1</b>
<b>Inhoudsopgave</b>	<b>1</b>
<b>Veiligheid</b>	<b>1</b>
<b>Gebruik controleren</b>	<b>2</b>
Gebruiksdoel	2
Benamingen onderdelen	2
<b>Magneetspoel vervangen</b>	<b>2</b>
VAS, MB 7, snel openend/snel sluitend	2
VAS, MB 7, langzaam openend/snel sluitend	2
MB 7, langzaam openend/langzaam sluitend	3
<b>Hoeveelheid startgas instellen</b>	<b>3</b>
<b>Patronen actuator vervangen</b>	<b>4</b>
VAS 6–9, VCS 6–9	4
<b>Logistiek</b>	<b>4</b>
<b>Contact</b>	<b>4</b>

## Veiligheid

### Lezen en bewaren



Deze handleiding voor montage en werking zorgvuldig doorlezen. Na het monteren de handleiding aan de exploitant doorgeven. Dit apparaat moet volgens de geldende voorschriften en normen worden geïnstalleerd en in bedrijf worden gesteld. Deze handleiding vindt u ook op [www.docuthek.com](http://www.docuthek.com).

### Legenda

- , **1**, **2**, **3**... = bewerkingfase
- > = aanwijzing

### Aansprakelijkheid

Voor schade op grond van veronachtzaming van de handleiding en onreglementair gebruik aanvaarden wij geen aansprakelijkheid.

### Veiligheidsrichtlijnen

Veiligheidsrelevante informatie wordt in deze handleiding als volgt aangeduid:

#### **GEVAAR**

Duidt op levensgevaarlijke situaties.

#### **WAARSCHUWING**

Duidt op mogelijk levensgevaar of kans op lichamelijk letsel.

#### **! OPGELET**

Duidt op mogelijke materiële schade.

Alle werkzaamheden mogen uitsluitend door een gekwalificeerde gasvakman worden uitgevoerd. Elektrowerkzaamheden uitsluitend door een gekwalificeerde elektromonteur.

### **Ombouwen, reserveonderdelen**

Iedere technische verandering is verboden. Uitsluitend originele onderdelen gebruiken.

## Gebruik controleren

### Gebruiksdoel

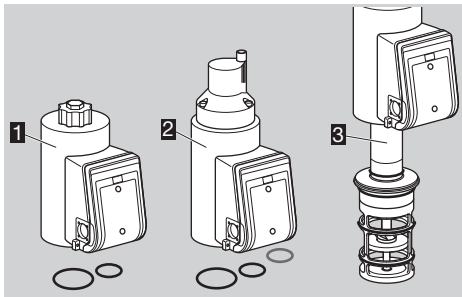
Deze handleiding dient alleen voor het vervangen van magneetspoelen voor de apparaten VAS 6 – 9, VCS 6 – 9, MB 7 en voor het vervangen van magneetspoelen met patronen actuator voor de apparaten VAS 6 – 9, VCS 6 – 9.

De functie is uitsluitend binnen de aangegeven grenzen gewaarborgd, zie de technische gegevens in de bedieningshandleiding van het om te bouwen apparaat. Elk ander gebruik geldt als oneigenlijk gebruik. Alle andere gegevens over de inbedrijfstelling, technische gegevens, onderhoud enz. vindt u in de bedieningshandleiding van het om te bouwen apparaat of op [www.docuthek.com](http://www.docuthek.com) → Home → Elster Thermal Solutions → Products → 03 Valves and butterfly valves

→ Solenoid-operated butterfly valves for air MB 7/ BVHM → MB 7, BVHM,

→ Solenoid valves for gas VAS, VCS → VAS 6-9, VCS 6-9.

### Benamingen onderdelen



- 1 Magneetspoel (snel openend) en 2 x afdichtringen
- 2 Magneetspoel (langzaam openend) en 3 x afdichtringen
- 3 VAS 6–9, VCS 6–9: patronen actuator met magneetspoel

## Magneetspoel vervangen

### ⚠ WAARSCHUWING

Om ervoor te zorgen dat er geen schade ontstaat het volgende in acht nemen:

- Levensgevaar door elektrische schok! Alvorens aan stroomvoerende onderdelen te werken de elektrische bedrading spanningsvrij maken!
- De magneetspoel wordt tijdens bedrijf heet. Oppervlaktetemperatuur ca. 85°C (ca. 185°F).

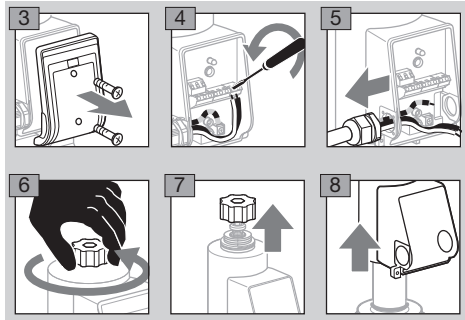


- 1 Lucht- en gastoevoer afsluiten.

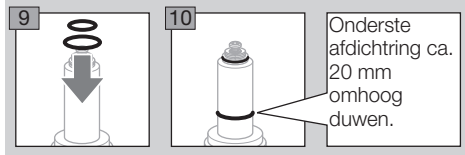
### VAS, MB 7, snel openend/snel sluitend

- 2 Installatie spanningsvrij maken.

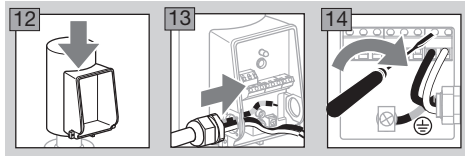
- ▷ De elektrische aansluiting kan van de volgende afbeelding afwijken.



- ▷ Alle afdichtingen uit de ombouwset vervangen.



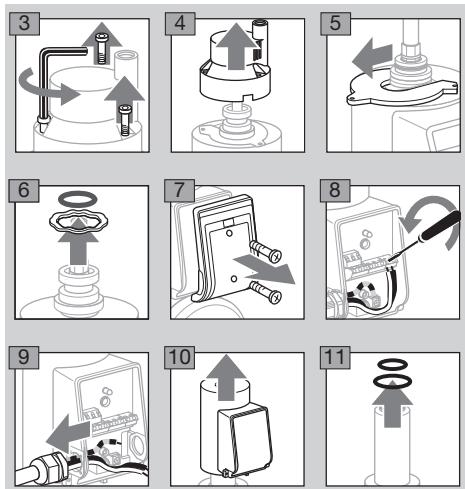
- 11 Deksel van de behuizing van de nieuwe magneetaandrijving eraf schroeven.



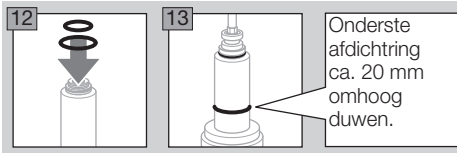
- 15 Na het bedraden lucht- en gastoevoer openen en spanning inschakelen.

### VAS, MB 7, langzaam openend/snel sluitend

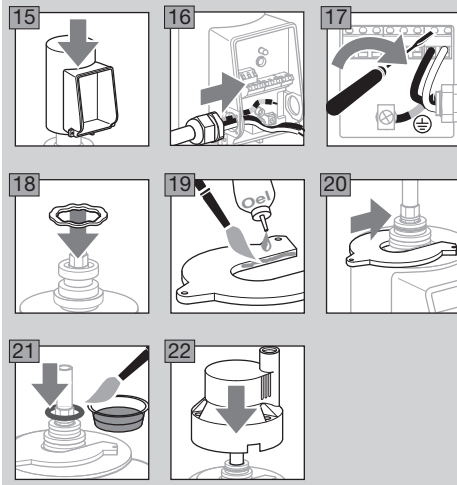
- 2 Installatie spanningsvrij maken.



- ▷ Alle afdichtingen uit de ombouwset vervangen.



- 14** Deksel van de behuizing van de nieuwe magneetaandrijving eraf schroeven.
- ▷ De elektrische aansluiting kan van de volgende afbeelding afwijken.



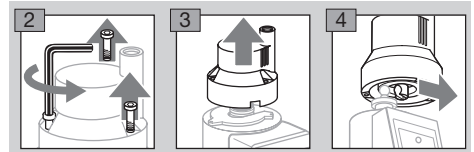
- 23** Demper draaien, tot de zeskant en de klemring in de demperbehuizing passen.
- 24** Demper met krachtsinspanning op de magneetaandrijving drukken en met twee schroeven weer bevestigen.
- ▷ De derde schroef wordt pas na het instellen van de hoeveelheid startgas gemonteerd.



- 25** Lucht- en gastoevoer openen en spanning inschakelen.
- 26** Indien nodig de hoeveelheid startgas instellen, zie pagina 3 (Hoeveelheid startgas instellen).
- 27** Demper definitief vastschroeven.

## MB 7, langzaam openend/langzaam sluitend

- ▷ De magneetspoel blijft ingeschakeld.

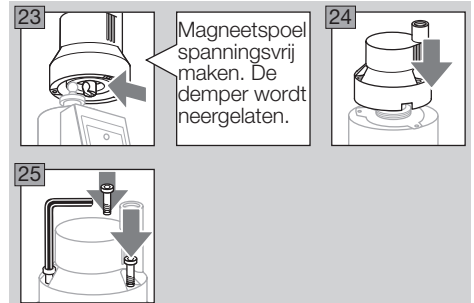


- 5** Magneetspoel spanningsvrij maken. Anders warmt de magneetspoel onnodig op.
- ▷ Voor de verdere demontage en montage van de magneetaandrijving, zie afbeelding **5** tot afbeelding **21** onder "VAS, MB 7, langzaam openend/snel sluitend".

- 22** Voor het plaatsen van de demper: magneetspoel inschakelen, opdat de geleidepen zichtbaar wordt.

## ⚠ WAARSCHUWING

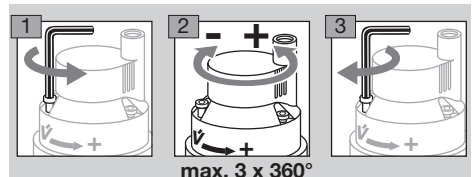
- Beknellingsgevaar!
- Bij het uitschakelen van de spanning wordt de demper schoksgewijs op de magneetspoel getrokken.



- 26** Lucht- en gastoevoer openen en spanning inschakelen.

## Hoeveelheid startgas instellen

- ▷ De hoeveelheid startgas is met max. 3 omwentelingen van de demper instelbaar.
- ▷ Tussen uit- en inschakelen van het apparaat moeten 20 s liggen, zodat de demping volledig werkzaam is.
- ▷ Schroef bij de markering "V Start" ca. 1 mm losdraaien/niet helemaal uitschroeven.



## Patronen actuator vervangen

### VAS 6-9, VCS 6-9

- 1 Installatie spanningsvrij maken.
- 2 Gastoevoer afsluiten.
- 3 Magneetaandrijving demonteren, zie pagina 2 (Magneetspoel vervangen).



- 10 Magneetaandrijving monteren, zie pagina 2 (Magneetspoel vervangen).
- 11 De dichtheid controleren, zie het hoofdstuk "Leak-test" in de betreffende bedieningshandleiding van het om te bouwen apparaat.

## Logistiek

### Transport

Het apparaat beschermen tegen belasting van buitenaf (schok, klap, trillingen). Bij ontvangst van het product de leveringsomvang controleren, zie pagina 2 (Benamingen onderdelen). Transport-schade direct melden.

### Opslag

Het product droog en stofvrij bewaren. Opslagtemperatuur: zie het hoofdstuk "Technische gegevens" in de bedieningshandleiding van het om te bouwen apparaat.

Opslagduur: 6 maanden voordat het apparaat voor het eerst gebruikt wordt in de originele verpakking. Mocht de opslagtijd langer zijn, dan wordt de totale levensduur met deze extra periode verkort.

### Verpakking

Het verpakkingsmateriaal moet volgens de lokale voorschriften worden verwijderd.

### Verwijdering van afvalstoffen

De bouwcomponenten moeten volgens de lokale voorschriften gescheiden worden afgevoerd.

## Contact

Voor technische vragen wendt u zich a.u.b. tot de plaatselijke vestiging/vertegenwoordiging. Het adres is op het internet te vinden of u wendt zich tot Elster GmbH.

Technische wijzigingen ter verbetering van onze producten voorbehouden.

# Honeywell

krom/  
schroder

Elster GmbH  
Strotheweg 1, D-49504 Lotte (Büren)  
Tel +49 541 1214-0

Fax +49 541 1214-370

info@kromschroeder.com, www.kromschroeder.com