

03251461

krom
schroder

D GB F NL I E DK S N P GR
TR CZ PL AUS H → www.docuthek.com

Instructions de service

Remplacer la commande magnétique pour VAS 6 – 9, VCS 6 – 9, MB 7

Remplacer la cartouche de commande pour VAS 6 – 9, VCS 6 – 9



Sommaire

Remplacer la commande magnétique pour VAS 6 – 9, VCS 6 – 9, MB 7	1
Remplacer la cartouche de commande pour VAS 6 – 9, VCS 6 – 9	1
Sommaire	1
Sécurité	1
Vérifier l'utilisation	2
Utilisation	2
Désignation des pièces	2
Remplacer la commande magnétique	2
VAS, MB 7 à ouverture rapide / à fermeture rapide	2
VAS, MB 7 à ouverture lente / à fermeture rapide	2
MB 7 à ouverture lente / à fermeture lente	3
Réglage du débit initial	3
Remplacer la cartouche de commande	4
VAS 6–9, VCS 6–9	4
Logistique	4
Contact	4

Sécurité

À lire et à conserver



Veuillez lire attentivement ces instructions de service avant le montage et la mise en service. Remettre les instructions de service à l'exploitant après le montage. Cet appareil doit être installé et mis en service conformément aux normes et règlements en vigueur. Vous trouverez ces instructions de service également sur le site www.docuthek.com.

Légende

■, **1**, **2**, **3**... = étape
▷ = remarque

Responsabilité

Notre société n'assume aucune responsabilité quant aux dommages découlant du non-respect des instructions de service et d'une utilisation non conforme de l'appareil.

Conseils de sécurité

Les informations importantes pour la sécurité sont indiquées comme suit dans les présentes instructions de service :

DANGER

Vous avertit d'un danger de mort.

AVERTISSEMENT

Vous avertit d'un éventuel danger de mort ou risque de blessure.

! ATTENTION

Vous avertit d'éventuels dommages matériels.

L'ensemble des tâches ne peut être effectué que par du personnel qualifié dans le secteur du gaz. Les travaux d'électricité ne peuvent être effectués que par du personnel qualifié.

Modification, pièces de rechange

Toute modification technique est interdite. Utiliser uniquement des pièces de rechange d'origine.

Vérifier l'utilisation

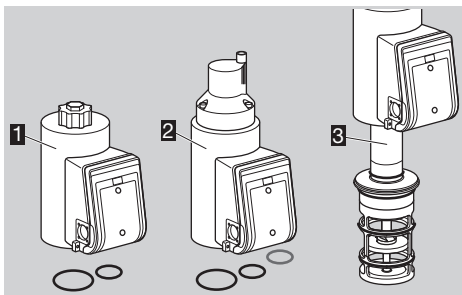
Utilisation

Ces instructions de service sont valables uniquement pour le remplacement des commandes magnétiques sur les appareils VAS 6 – 9, VCS 6 – 9, MB 7 et le remplacement des commandes magnétiques avec cartouches de commande sur les appareils VAS 6 – 9, VCS 6 – 9.

Cette fonction n'est garantie que pour les limites indiquées, voir les caractéristiques techniques dans les instructions de service de l'appareil à modifier. Toute autre utilisation est considérée comme non conforme. Pour toute autre information relative à la mise en service, les caractéristiques techniques, la maintenance, etc., voir les instructions de service de l'appareil à modifier ou www.docuthek.com → Home → Elster Thermal Solutions → Produits → 03 Vannes et clapets → Clapets magnétiques pour air MB 7/BVHM → MB 7, BVHM,

→ Électrovannes gaz VAS, VCS → VAS 6-9, VCS 6-9.

Désignation des pièces



- 1 Commande magnétique (ouverture rapide) et 2 x joints d'étanchéité
- 2 Commande magnétique (ouverture lente) et 3 x joints d'étanchéité
- 3 VAS 6-9, VCS 6-9 : cartouche de commande avec commande magnétique

Remplacer la commande magnétique

⚠ AVERTISSEMENT

Observer les recommandations suivantes pour qu'il n'y ait pas de dommages :

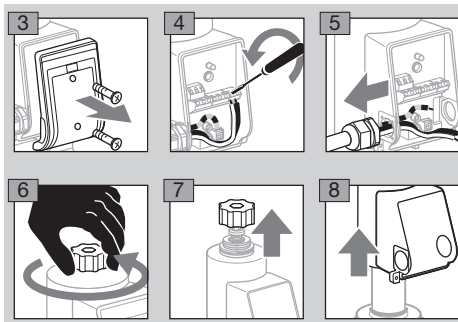
- Danger de mort par électrocution ! Avant de travailler sur des éléments conducteurs, mettre ceux-ci hors tension !
- En fonctionnement, la commande magnétique chauffe. Température de surface d'environ 85 °C (environ 185 °F).



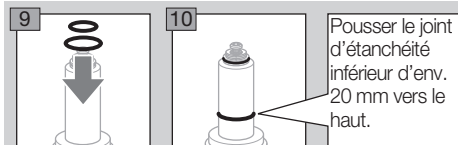
- 1 Fermer l'alimentation air et gaz.

VAS, MB 7 à ouverture rapide / à fermeture rapide

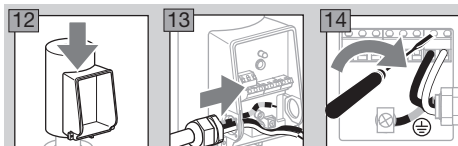
- 2 Mettre l'installation hors tension.
 - ▷ Le raccordement électrique peut différer de l'illustration suivante.



- ▷ Remplacer tous les joints du jeu de modification.



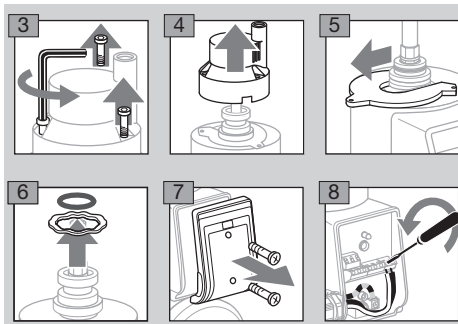
- 11 Dévisser le couvercle du corps sur la nouvelle commande.

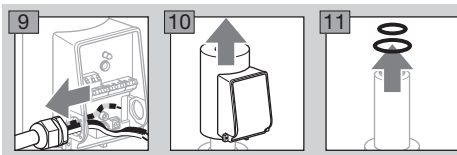


- 15 Une fois le câblage terminé, ouvrir l'alimentation air et gaz et mettre sous tension.

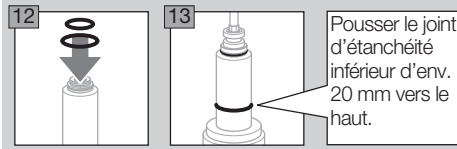
VAS, MB 7 à ouverture lente / à fermeture rapide

- 2 Mettre l'installation hors tension.





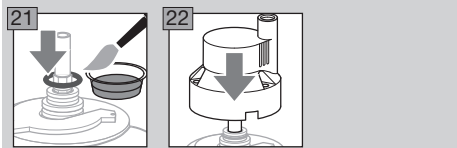
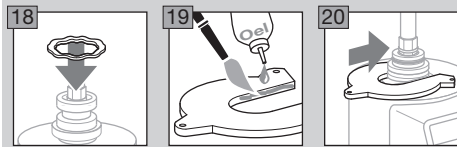
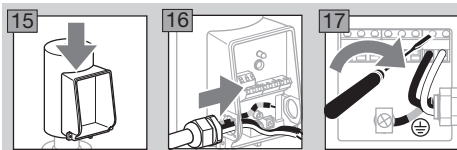
▷ Remplacer tous les joints du jeu de modification.



Pousser le joint d'étanchéité inférieur d'env. 20 mm vers le haut.

14 Dévisser le couvercle du corps sur la nouvelle commande.

▷ Le raccordement électrique peut différer de l'illustration suivante.



23 Tourner l'amortisseur jusqu'à ce que l'hexagone et la bague de serrage s'insèrent dans le corps de l'amortisseur.

24 Pousser l'amortisseur fortement sur la commande et fixer de nouveau à l'aide de 2 vis.

▷ La troisième vis n'est montée qu'après réglage du débit initial.



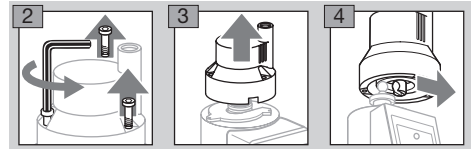
25 Ouvrir l'alimentation air et gaz et mettre sous tension.

26 Si nécessaire, régler le débit initial, voir page 3 (Réglage du débit initial).

27 Visser définitivement l'amortisseur.

MB 7 à ouverture lente / à fermeture lente

▷ La commande magnétique reste activée.



5 Mettre la commande magnétique hors tension pour éviter qu'elle chauffe inutilement.

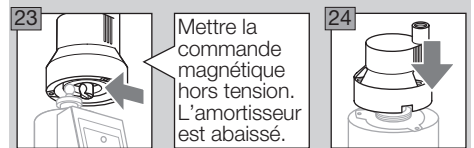
▷ Pour poursuivre le démontage et le montage de la commande, voir figure **5** à figure **21** de « VAS, MB 7 à ouverture lente / à fermeture rapide ».

22 Avant l'installation de l'amortisseur : activer la commande magnétique pour que le doigt de guidage soit visible.

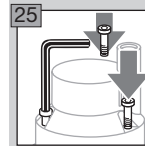
⚠ AVERTISSEMENT

Risque de pincement !

– Lors de la mise hors tension, l'amortisseur sera brusquement tiré sur la commande magnétique.



Mettre la commande magnétique hors tension. L'amortisseur est abaissé.



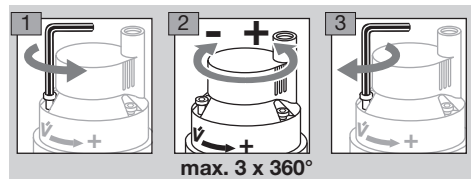
26 Ouvrir l'alimentation air et gaz et mettre sous tension.

Réglage du débit initial

▷ Le débit initial peut être réglé en tournant l'amortisseur de 3 tours maxi.

▷ Laisser s'écouler 20 s entre la mise hors service et la remise en service de l'appareil pour que l'amortisseur soit efficace.

▷ Desserrer la vis au repère « V Start » d'env. 1 mm, mais ne pas la dévisser complètement.

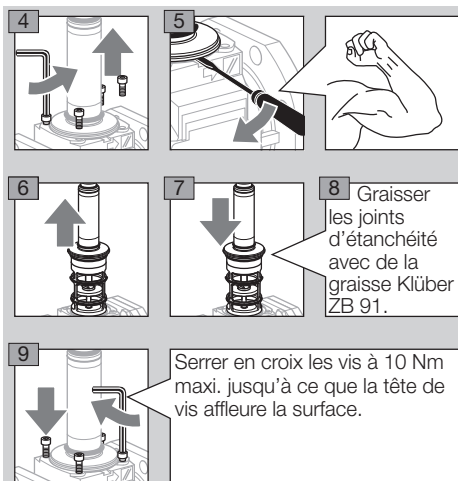


max. 3 x 360°

Remplacer la cartouche de commande

VAS 6-9, VCS 6-9

- 1 Mettre l'installation hors tension.
- 2 Fermer l'alimentation gaz.
- 3 Démontez la commande, voir page 2 (Remplacer la commande magnétique).



- 10 Monter la commande, voir page 2 (Remplacer la commande magnétique).
- 11 Vérifier l'étanchéité, voir chapitre « Vérifier l'étanchéité » dans les instructions de service de l'appareil à modifier.

Logistique

Transport

Protéger l'appareil contre les dégradations extérieures (coups, chocs, vibrations). Vérifier la composition de la livraison au moment de la réception, voir page 2 (Désignation des pièces). Signaler immédiatement la présence d'éventuels dommages subis pendant le transport.

Entreposage

Le produit doit être conservé dans un endroit à l'abri de l'humidité et de la saleté.

Température d'entreposage : voir chapitre « Caractéristiques techniques » dans les instructions de service de l'appareil à modifier.

Durée d'entreposage : 6 mois avant la première utilisation dans l'emballage d'origine. Si la durée d'entreposage devait être allongée, la durée de vie s'en trouverait réduite d'autant.

Emballage

L'élimination des emballages se fait dans le respect des prescriptions locales.

Mise au rebut

Les composants doivent faire l'objet d'une élimination séparée conformément aux prescriptions locales.

Contact

Pour toute assistance technique, vous pouvez également contacter votre agence/représentation la plus proche dont l'adresse est disponible sur Internet ou auprès de la société Elster GmbH.

Sous réserve de modifications techniques visant à améliorer nos produits.

Honeywell

**krom//
schroder**

Elster GmbH
Strotheweg 1, D-49504 Lotte (Büren)
Tel +49 541 1214-0

Fax +49 541 1214-370

info@kromschroeder.com, www.kromschroeder.com