

Driftsanvisning

Skifte av kretskort for VAX 1 – 8, VCx 1 – 8, MB 7, VG 40 – 65, VR 40 – 65



Innholdsfortegnelse

Skifte av kretskort for VAX 1 – 8, VCx 1 – 8, MB 7, VG 40 – 65, VR 40 – 65. 1
Innholdsfortegnelse. 1
Sikkerhet. 1
Kontroll av bruken 2
 Bruksformål 2
 Beskrivelse av delene. 2
 Typeskilt. 2
Skifte av kretskort 2
 VG 40–65, VR 40–65 2
 VAX 1–3, VCx 1–3 3
 VAS 6–8, VCS 6–8, MB 7. 3
Elektrisk kontroll av dielektrisk styrke. 3
Tekniske data 3
Logistikk 4
Kontakt 4

Sikkerhet

Vennligst les denne anvisningen og oppbevar den tilgjengelig



Les nøye gjennom denne driftsanvisningen før montering og drift. Etter monteringen skal denne driftsanvisningen gis videre til den som er ansvarlig for driften av anlegget. Dette apparatet må installeres og settes i drift i henhold til gjeldende forskrifter og normer. Denne driftsanvisningen finner du også på www.docuthek.com.

Tegnforklaring

- , **1**, **2**, **3**... = Arbeidstrinn
- > = Henvielse

Ansvar

Vi overtar intet ansvar for skader som kan føres tilbake til at driftsanvisningen ikke har blitt overholdt samt ikke-korrekt bruk av anlegget.

Sikkerhetsinstrukser

Sikkerhetsrelevant informasjon er kjennemerket på følgende måte i driftsanvisningen:

FARE

Henviser til en livsfarlig situasjon.

ADVARSEL

Henviser til potensiell livsfare eller fare for personskade.

! FORSIKTIG

Henviser til potensiell materiell skade.

Alle arbeider må kun utføres av en kvalifisert fagmann for gass. Elektroarbeider må kun utføres av en kvalifisert elektrofagmann.

Modifikasjon, reservedeler

Enhver teknisk endring er forbudt. Bruk kun originale reservedeler.

Endringer fra utgave 03.13

De følgende kapitlene er endret:

- Ny: VAX 1–3, VCx 1–3
- Ny: 24 V=
- Kontroll av bruken
- Logistikk

Kontroll av bruken

Bruksformål

Denne anvisningen tjener kun til skifte av kretskortet for de følgende apparatene.

Type	Betegnelse
VG	Gass-magnetventil
VR	Luft-magnetventil
MB 7	Magnetaktuator
VAS	Gass-magnetventil
VCS	Dobbelt magnetventil
VAD	Trykkregulator med magnetventil
VAG	Liketrykkregulator med magnetventil
VAV	Forholdstrykkregulator med magnetventil
VAH	Volumstrømregulator med magnetventil

Kombinasjon av gass-magnetventil og trykkregulator med magnetventil

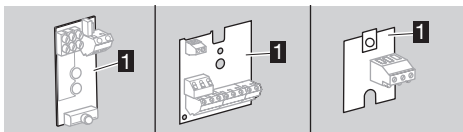
Type	Betegnelse
VCD	VAS + VAD
VCG	VAS + VAG
VCV	VAS + VAV
VCH	VAS + VAH

Funksjonen er kun sikret innenfor de angitte grenser, se Tekniske data i driftsanvisningen for apparatet som skal modifiseres. Enhver annen bruk gjelder som ikke korrekt.

All ytterlige informasjon som gjelder idriftsettelse, tekniske data, vedlikehold osv., se den respektive driftsanvisningen for apparatet som skal modifiseres. www.docuthek.com → Kromschroder → Products → 03 Valves and butterfly valves ...

Solenoid valve for gas VG,
Solenoid valve for air VR,
Solenoid actuator MB 7,
Solenoid valves for gas VAS ..., VCS ...,
Pressure regulators with solenoid valve VAD, VAG ...

Beskrivelse av delene



1 Kretskort som er forsynt med komponenter

Typeskilt

<p>www.kromschroeder.com Cranabruck, Germany</p> <p>VG</p>	<p>www.kromschroeder.com Cranabruck, Germany</p> <p>VR</p>
<p>www.kromschroeder.com Cranabruck, Germany</p> <p>MB 7</p>	<p>www.kromschroeder.com Cranabruck, Germany</p> <p>Gas-Magnetventil <i>valVario</i>[®]</p> <p>Vxx</p>

- ▷ Nettspenning, kraftopptak, omgivelsestemperatur, beskyttelsesart, inngangstrykk og montasjeposisjon – se typeskilt.

Skifte av kretskort

⚠ ADVARSEL

OBS! Overhold følgende for å unngå at det oppstår skader:

- Elektriske sjokk kan være livsfarlige! Kople alle elektriske ledninger strømløse før du arbeider med strømførende deler!
- Magnetaktuatoren blir varm under driften. Overflatetemperatur ca. 85 °C (ca. 185 °F) ifølge EN 60730-1.

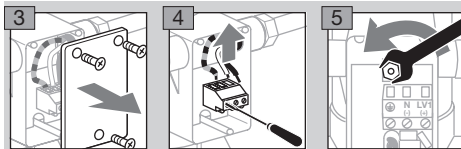


- 1 Sett anlegget i spenningsløs tilstand.
- 2 Steng av gasstilførselen.

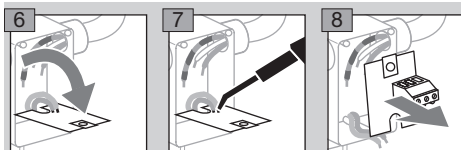
- ▷ For å kunne gjenopprette kablingen senere, anbefaler vi at kontaktens tilordning noteres. For detaljert informasjon som gjelder kablingen, se den respektive driftsanvisningen som tilhører det komplette apparatet.

- ▷ 1 = N (-), 2 = LV1 (+)

VG 40–65, VR 40–65

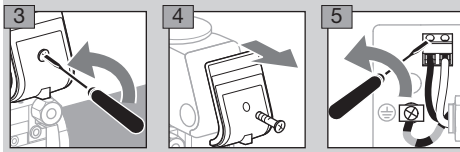


- ▷ Tannskiven under mutteren sikrer jordingen.
- ▷ Oppbevar alle komponenter til apparatet skal settes sammen senere.

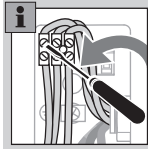


- 9 Sett inn nytt kretskort.
 - 10 Opprett alle forbindelse igjen.
- ▷ Kabling, se driftsanvisning Gass-magnetventil VG, Luft-magnetventil VR.
 - 11 Monter først tannskiven og deretter mutteren.
 - ▷ La koblingsboksen fortsatt være åpen, slik at den elektriske kontrollen kan foretas.

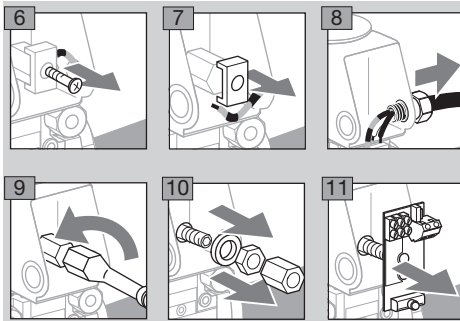
VAx 1-3, VCx 1-3



- ▷ Dersom en meldebryter er kablet, må også denne forbindelsen løses.

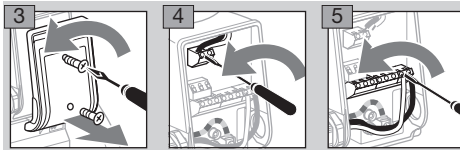


- ▷ Oppbevar alle komponenter til apparatet skal settes sammen senere.

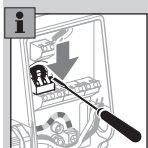


- 12** Sett inn nytt krets-kort.
- 13** Monteringen gjøres i omvendt rekkefølge.
- 14** Opprett alle forbindelse igjen.
- ▷ Kabling, se driftsanvisning Gass-magnetventiler VAS ..., VCS ...
- ▷ La koplingsboksen fortsatt være åpen, slik at den elektriske kontrollen kan foretas.

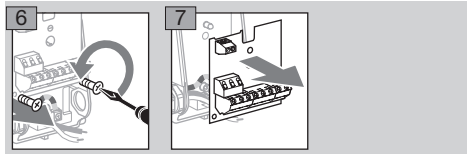
VAX 6-8, VCS 6-8, MB 7



- ▷ Dersom en meldebryter er kablet, må forbindelsen løses ved å trykke kontaktene ned.



- ▷ Jordledningen til jordingen kan holdes montert.



- 8** Sett inn nytt krets-kort og skru det fast.
- 9** Opprett alle forbindelse igjen.
- ▷ Kabling, se driftsanvisning Gass-magnetventiler VAS ..., VCS ...
- ▷ La koplingsboksen fortsatt være åpen, slik at den elektriske kontrollen kan foretas.

Elektrisk kontroll av dielektrisk styrke

- 1** Gjennomfør en elektrisk kontroll med hensyn til overslag etter kablingen og før apparatene tas i drift.
Kontrollpunkter: Nettforbindelsesklemmer (N, L) mot jordledningsklemme (PE \perp).
Nominell spenning > 150 V: 1752 V~ eller 2630 V=, kontrolltid 1 sekund.
Nominell spenning \leq 150 V: 1488 V~ eller 2240 V=, kontrolltid 1 sekund.
- 2** Etter at den elektriske kontrollen er gjennomført med positivt resultat, skrues lokket på koplingsboksen.
- 3** Apparatet er klart til bruk igjen.

Tekniske data

Se den respektive driftsanvisningen for apparatet som skal modifiseres.

www.docuthek.com → Kromschroder → Products → 03 Valves and butterfly valves ...

Solenoid valve for gas VG,

Solenoid valve for air VR,

Solenoid actuator MB 7,

Solenoid valves for gas VAS ..., VCS ...,

Pressure regulators with solenoid valve VAD, VAG ...

Logistikk

Transport

Beskytt apparatet mot innvirkninger utenfra (støt, slag, vibrasjoner). Kontroller leveringsomfanget ved mottakelsen av produktet, se side 2 (Beskrivelse av delene). Meld fra om transportskader øyeblikkelig.

Lagring

Produktet skal lagres tørt og fritt for smuss.

Lagertemperatur: Se driftsanvisningen som tilhører apparatet.

Lagringsvarighet: 6 måneder før første gangs bruk. Skulle lagringsvarigheten være lengre, forkortes den totale brukstiden med den samme tiden.

Emballasje

Emballasjematerialet skal avfallsbehandles ifølge lokale forskrifter.

Avfallsbehandling

Komponentene skal leveres inn til kildesortering i henhold til lokale forskrifter.

2

Kontakt

Ta kontakt med forhandleren dersom du har tekniske spørsmål. Adressen finner du i Internett eller hos Elster GmbH.

Vi forbeholder oss retten til tekniske endringer grunnet fremskritt.

Honeywell

**krom//
schroder**

Elster GmbH
Strotheweg 1, D-49504 Lotte (Büren)
Tlf. +49 541 1214-0

Fax +49 541 1214-370

hts.lotte@honeywell.com, www.kromschroeder.com