

Driftsvejledning

Udskiftning af printkort ved VAX 1 – 8, VCx 1 – 8, MB 7, VG 40 – 65, VR 40 – 65



Indholdsfortegnelse

Udskiftning af printkort ved VAX 1 – 8, VCx 1 – 8, MB 7, VG 40 – 65, VR 40 – 65	1
Indholdsfortegnelse	1
Sikkerhed	1
Kontrol af brugen	2
Anvendelsesformål	2
Delenes betegnelse	2
Typeskilt	2
Udskiftning af printkortet	2
VG 40–65, VR 40–65	2
VAX 1–3, VCx 1–3	3
VAS 6–8, VCS 6–8, MB 7	3
Elektrisk kontrol af spændingsmodstanden	3
Tekniske data	3
Logistik	4
Kontakt	4

Sikkerhed

Skal læses og opbevares



Læs denne vejledning nøje igennem inden montage og ibrugtagning. Efter montagen overdrages vejledningen til ejeren. Denne enhed skal installeres og tages i brug efter de gældende forskrifter og standarder. Vejledningen findes også på www.docuthek.com.

Tegnforklaring

- **1, 2, 3**... = Rækkefølge
- > = Hensvisning

Ansvar

For skader, som skyldes manglende overholdelse af vejledningen eller er i modstrid med produktets anvendelse, fralægger vi os ethvert ansvar.

Sikkerhedshenvisninger

Sikkerhedsrelevante informationer er markeret på følgende måde i vejledningen:

FARE

Gør opmærksom på livsfarlige situationer.

ADVARSEL

Gør opmærksom på muligheden for livsfare og fare for kvæstelser.

! FORSIGTIG

Gør opmærksom på muligheden for materielle skader.

Installationer må kun udføres af autoriserede virksomheder. For såvel gas- som elarbejde må kun anvendes kvalificerede fagfolk.

Ombygning, reservedele

Enhver teknisk ændring er ikke tilladt. Benyt kun originale reservedele.

Ændringer i forhold til udgave 03.13

Følgende kapitler er blevet ændret:

- Nyt: VAX 1 – 3, VCx 1 – 3
- Nyt: 24 VDC
- Kontrol af brugen
- Logistik

Kontrol af brugen

Anvendelsesformål

Nærværende vejledning er kun beregnet til udskiftning af printkortet ved følgende enheder.

Type	Betegnelse
VG	Gas-magnetventil
VR	Luft-magnetventil
MB 7	Magnetspole
VAS	Gas-magnetventil
VCS	Dobbelt-magnetventil
VAD	Trykregulator med magnetventil
VAG	Ligetryksregulator med magnetventil
VAV	Proportionaltryksregulator med magnetventil
VAH	Volumenstrømsregulator med magnetventil

Kombination af gas-magnetventil og trykregulator med magnetventil

Type	Betegnelse
VCD	VAS + VAD
VCG	VAS + VAG
VCV	VAS + VAV
VCH	VAS + VAH

Funktionen er kun sikret inden for de angivne grænser, se Tekniske data i driftsvejledningen for den enhed, som skal ombygges. Enhver anden brug regnes for ikke at være i overensstemmelse med formålet.

For alle yderligere oplysninger vedrørende ibrugtagning, tekniske data, vedligeholdelse osv., se den pågældende driftsvejledning for den enhed, som skal ombygges.

www.docuthek.com → Kromschroeder → Products → 03 Valves and butterfly valves ...

Solenoid valve for gas VG,

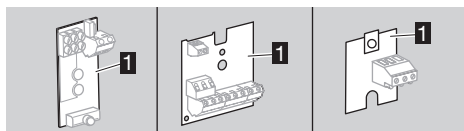
Solenoid valve for air VR,

Solenoid actuator MB 7,

Solenoid valves for gas VAS ..., VCS ...,

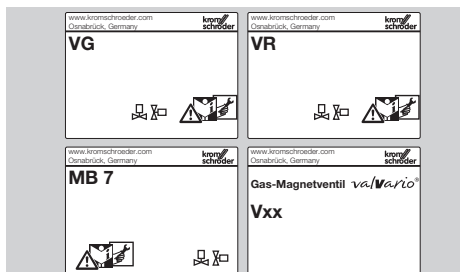
Pressure regulators with solenoid valve VAD, VAG ...

Delenes betegnelse



1 Printkort med isatte komponenter

Typeskilt



- ▷ Vedr. netspænding, elektrisk optaget effekt, omgivelsestemperatur, kapslingsklasse, indgangstryk og indbygningsposition: se typeskiltet.

Udskiftning af printkortet

⚠ ADVARSEL

Bemærk! Overhold følgende for at undgå skader:

- Livsfare på grund af elektrisk stød! Inden ethvert arbejde på strømførende dele skal elektriske ledninger gøres spændingsløse!
- Magnetspolen bliver meget varm under drift. Overfladetemperatur ca. 85 °C (ca. 185 °F) iht. EN 60730-1.

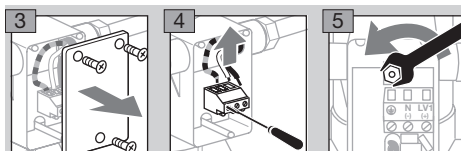


- 1 Gør anlægget spændingsløst.
- 2 Luk gastilførslen.

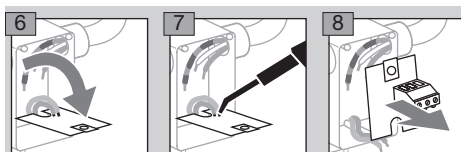
- ▷ For den senere genoprettelse af trådføringen anbefaler vi at notere kontaktfordelingen. For detaljerede informationer vedrørende trådføringen se den pågældende driftsvejledning, som hører til den komplette enhed.

- ▷ 1 = N (-), 2 = LV1 (+)

VG 40-65, VR 40-65



- ▷ Tandskiven under møtrikken sikrer jordforbindelsen.
- ▷ Opbevar alle komponenter til den senere sammenbygning.



- 9 Indsæt nyt printkort.

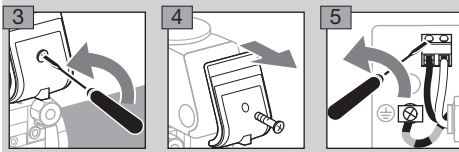
10 Genopret alle tilslutninger.

- ▷ Trådføring, se driftsvejledning Gas-magnetventil VG, Luft-magnetventil VR.

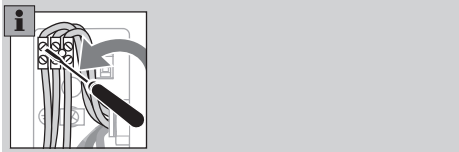
11 Monter først tandskiven, herefter møtrikken.

- ▷ Lad tilslutningskassen stå åben for den elektriske kontrol.

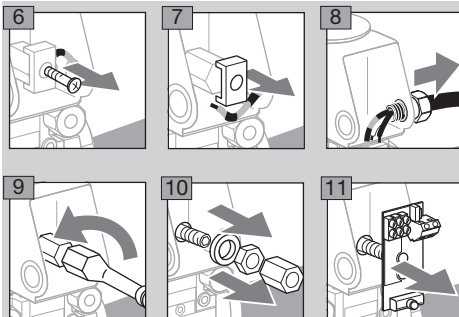
VAx 1–3, VCx 1–3



- ▷ Hvis en meldekontakt er trådført, skal denne tilslutning ligeledes løsnes.



- ▷ Opbevar alle komponenter til den senere sammenbygning.



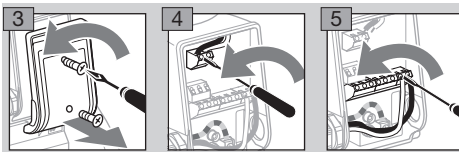
12 Indsæt nyt printkort.

13 Sammenbygningen foretages i modsat rækkefølge.

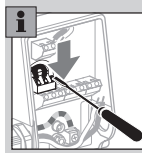
14 Genopret alle tilslutninger.

- ▷ Trådføring, se driftsvejledning Gas-magnetventiler VAS ..., VCS ...
- ▷ Lad tilslutningskassen stå åben for den elektriske kontrol.

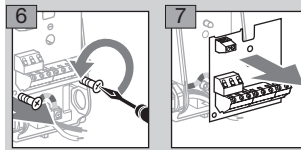
VAS 6–8, VCS 6–8, MB 7



- ▷ Er der installeret en meldekontakt, løsnes tilslutningen ved at trykke kontakterne ned.



- ▷ Trådføringen for jordforbindelsen kan forblive monteret.



8 Indsæt nyt printkort og skru fast.

9 Genopret alle tilslutninger.

- ▷ Trådføring, se driftsvejledning Gas-magnetventiler VAS ..., VCS ...
- ▷ Lad tilslutningskassen stå åben for den elektriske kontrol.

Elektrisk kontrol af spændingsmodstanden

1 Efter installeringen, og inden enhederne tages i brug, gennemføres en elektrisk kontrol for overslag.

Kontrolsteder: nettilslutningsklemmer (N, L) mod beskyttelsesleder-klemme (PE \oplus).

Nominal spænding > 150 V: 1752 VAC eller 2630 VDC, prøvetid 1 sekund.

Nominal spænding ≤ 150 V: 1488 VAC eller 2240 VDC, prøvetid 1 sekund.

- 2** Efter vel gennemført kontrol skrues låget på tilslutningskassen.
- 3** Nu er enheden parat til brug igen.

Tekniske data

Se den pågældende driftsvejledning for den enhed, som skal ombygges.

www.docuthek.com → Kromschroder → Products → 03 Valves and butterfly valves ...

Solenoid valve for gas VG,

Solenoid valve for air VR,

Solenoid actuator MB 7,

Solenoid valves for gas VAS ..., VCS ...,

Pressure regulators with solenoid valve VAD, VAG ...

Logistik

Transport

Apparatet skal beskyttes mod stød, slag, vibrationer. Kontroller leveringen ved modtagelsen af produktet, se side 2 (Delenes betegnelse). Transportskader skal straks meddeles.

Opbevaring

Produktet skal opbevares tørt og frit for smuds. Opbevaringstemperatur: se driftsvejledning til enheden.

Opbevaringstid: 6 måneder inden første brug. Skulle opbevaringstiden være længere, nedsættes den totale levetid med denne værdi.

Emballage

Emballagematerialet skal bortskaffes iht. de lokale forskrifter.

Bortskaffelse

Delene skal bortskaffes separat i henhold til de lokale forskrifter.

Kontakt

Hvis du har yderligere tekniske spørgsmål, bedes du kontakte den/det ansvarlige filial/agentur. Adressen fås på internettet eller via Elster GmbH.

Ret til tekniske ændringer forbeholdes.

Honeywell

**krom//
schroder**

Elster GmbH
Strotheweg 1, D-49504 Lotte (Büren)
Tlf. +49 541 1214-0
Fax +49 541 1214-370
hts.lotte@honeywell.com, www.kromschroeder.com