

03251313

D GB F NL I E DK S N P GR  
TR CZ PL AUS H → www.docuthek.com

## Bedieningsvoorschrift

### Printplaat voor VAx 1–8, VCx 1–8, MB 7, VG 40–65, VR 40–65 vervangen



## Inhoudsopgave

Printplaat voor VAx 1–8, VCx 1–8, MB 7, VG 40–65, VR 40–65 vervangen.....	1
Inhoudsopgave.....	1
Veiligheid.....	1
<b>Gebruik controleren.....</b>	<b>2</b>
Gebruiksdoel.....	2
Benaming onderdeel.....	2
Typeplaatje.....	2
<b>Printplaat vervangen.....</b>	<b>2</b>
VG 40–65, VR 40–65.....	2
VAx 1–3, VCx 1–3.....	3
VAS 6–8, VCS 6–8, MB 7.....	3
<b>Elektrische controle op spanningsbestendigheid.....</b>	<b>3</b>
<b>Technische gegevens.....</b>	<b>3</b>
<b>Logistiek.....</b>	<b>4</b>
<b>Contact.....</b>	<b>4</b>

## Veiligheid

### Lezen en bewaren



Deze handleiding voor montage en werking zorgvuldig doorlezen. Na het monteren de handleiding aan de exploitant doorgeven. Dit apparaat moet volgens de geldende voorschriften en normen worden geïnstalleerd en in bedrijf worden gesteld. Deze handleiding vindt u ook op [www.docuthek.com](http://www.docuthek.com).

### Legenda

- , **1**, **2**, **3**... = bewerkingfase
- > = aanwijzing

### Aansprakelijkheid

Voor schade op grond van veronachtzaming van de handleiding en onreglementair gebruik aanvaarden wij geen aansprakelijkheid.

### Veiligheidsrichtlijnen

Veiligheidsrelevante informatie wordt in deze handleiding als volgt aangeduid:

#### GEVAAR

Duidt op levensgevaarlijke situaties.

#### WAARSCHUWING

Duidt op mogelijk levensgevaar of kans op lichamelijk letsel.

#### **!** OPGELET

Duidt op mogelijke materiële schade.

Alle werkzaamheden mogen uitsluitend door een gekwalificeerde gasvakman worden uitgevoerd. Elektrowerkzaamheden uitsluitend door een gekwalificeerde elektromonteur.

### Ombouwen, reserveonderdelen

Iedere technische verandering is verboden. Uitsluitend originele onderdelen gebruiken.

## Veranderingen v.w.b. editie 03.13

De volgende hoofdstukken zijn veranderd:

- Nieuw: VAx 1–3, VCx 1–3
- Nieuw: 24 V=
- Gebruik controleren
- Logistiek

## Gebruik controleren

### Gebruiksdoel

Deze handleiding dient alleen voor het verwisselen van de printplaat bij de volgende apparaten.

Type	Benaming
VG	Gasmagneetklep
VR	Luchtmagneetklep
MB 7	Magneetspoel
VAS	Gasmagneetklep
VCS	Dubbele magneetklep
VAD	Drukregelaar met magneetklep
VAG	Gelijkdrukregelaar met magneetklep
VAV	Verhoudingsdrukregelaar met magneetklep
VAH	Volumestroomregelaar met magneetklep

Combinatie van gasmagneetklep en drukregelaar met magneetklep

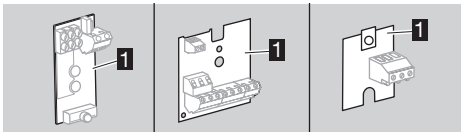
Type	Benaming
VCD	VAS + VAG
VCG	VAS + VAG
VCV	VAS + VAV
VCH	VAS + VAH

De functie is uitsluitend binnen de aangegeven grenzen gewaarborgd, zie de technische gegevens in de bedrijfshandleiding van het om te bouwen apparaat. Elk ander gebruik geldt als oneigenlijk gebruik.

Alle andere gegevens over de inbedrijfstelling, technische gegevens, onderhoud enz. vindt u in de bedrijfshandleiding van het om te bouwen apparaat. [www.docuthek.com](http://www.docuthek.com) → Kromschroder → Products → 03 Valves and butterfly valves ...

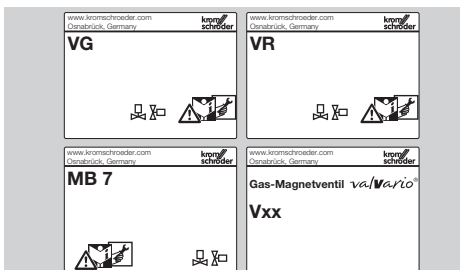
Solenoid valve for gas VG,  
Solenoid valve for air VR,  
Solenoid actuator MB 7,  
Solenoid valves for gas VAS ..., VCS ...,  
Pressure regulators with solenoid valve VAD, VAG ...

### Benaming onderdeel



1 Met constructiedelen uitgeruste printplaat

### Typeplaatje



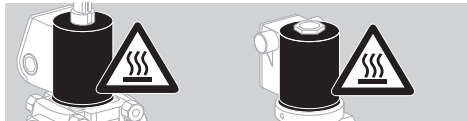
- ▷ Netspanning, opgenomen elektrisch vermogen, omgevingstemperatuur, beschermingswijze, inlaatdruk en inbouwpositie – zie typeplaatje.

## Printplaat vervangen

### ⚠ WAARSCHUWING

Attentie! Om ervoor te zorgen dat er geen schade ontstaat het volgende in acht nemen:

- Levensgevaar door elektrische schok! Alvorens aan stroomvoerende onderdelen te werken de elektrische bedrading spanningsvrij maken!
- De magneetspoel wordt tijdens bedrijf heet. Oppervlaktetemperatuur ca. 85°C (ca. 185°F) conform EN 60730-1.



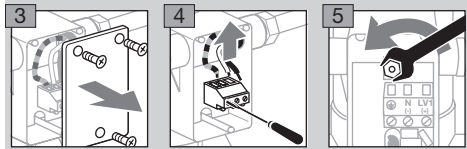
1 Installatie spanningsvrij maken.

2 Gastoevoer afsluiten.

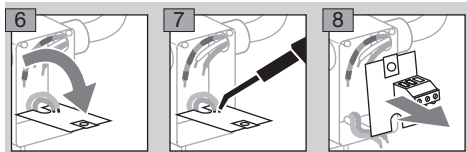
- ▷ Voor het later herstellen van de bedrading raden wij aan, de contactaansluitingen te noteren. Voor gedetailleerde informatie over de bedrading, zie de betreffende bedrijfshandleiding, die bij het complete apparaat hoort.

- ▷ 1 = N (-), 2 = LV1 (+)

### VG 40–65, VR 40–65



- ▷ De tandring onder de moer waarborgt de aarding.
- ▷ Alle constructiedelen voor de latere montage bewaren.



9 Nieuwe printplaat inzetten.

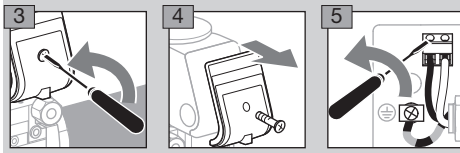
10 Alle aansluitingen weer tot stand brengen.

- ▷ Bedraden, zie bedrijfshandleiding Gasmagneetklep VG, Luchtmagneetklep VR.

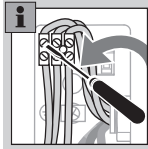
11 Eerst de tandring, dan de moer monteren.

- ▷ Het aansluitkastje voor de elektrische controle nog open laten.

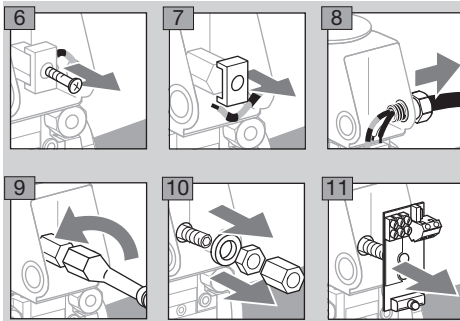
## VAX 1-3, VCX 1-3



- ▷ Is er een eindschakelaar bedraad, ook deze aansluiting losmaken.

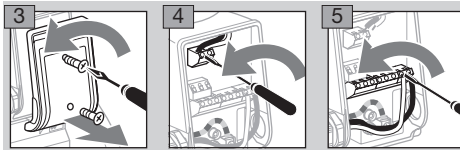


- ▷ Alle constructiedelen voor de latere montage bewaren.

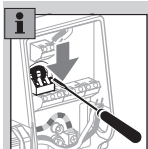


- 12** Nieuwe printplaat inzetten.
- 13** Montage in omgekeerde volgorde.
- 14** Alle aansluitingen weer tot stand brengen.
- ▷ Bedraden, zie bedrijfshandleiding Gasmagneetkleppen VAS ..., VCS ...
- ▷ Het aansluitkastje voor de elektrische controle nog open laten.

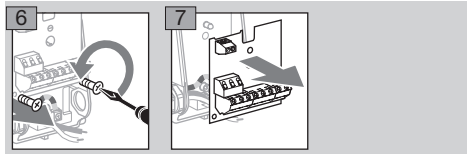
## VAX 6-8, VCS 6-8, MB 7



- ▷ Is er een eindschakelaar bedraad, de aansluiting door het neerdrücken van de contacten losmaken.



- ▷ De bedrading voor de aarding kan gemonteerd blijven.



- 8** Nieuwe printplaat inzetten en vastschroeven.
- 9** Alle aansluitingen weer tot stand brengen.
- ▷ Bedraden, zie bedrijfshandleiding Gasmagneetkleppen VAS ..., VCS ...
- ▷ Het aansluitkastje voor de elektrische controle nog open laten.

## Elektrische controle op spanningsbestendigheid

- 1** Na het bedraden en voor de inbedrijfstelling van de apparaten een elektrische controle op overslag uitvoeren.  
Controlepunten: aansluitklemmen voor het stroomnet (N, L) tegen klem aardleiding (PE  $\perp$ ).  
Nominale spanning > 150 V: 1752 V~ of 2630 V~, controletijd 1 seconde.  
Nominale spanning  $\leq$  150 V: 1488 V~ of 2240 V~, controletijd 1 seconde.
- 2** Na een geslaagde elektrische controle het deksel weer op het aansluitkastje vastschroeven.
- 3** Het apparaat is weer gereed voor gebruik.

## Technische gegevens

Zie de betreffende bedrijfshandleiding van het om te bouwen apparaat.

[www.docutek.com](http://www.docutek.com) → Kromschroder → Products → 03 Valves and butterfly valves ...

Solenoid valve for gas VG,

Solenoid valve for air VR,

Solenoid actuator MB 7,

Solenoid valves for gas VAS ..., VCS ...,

Pressure regulators with solenoid valve VAD, VAG ...

### Transport

Het apparaat beschermen tegen belasting van buitenaf (schok, klap, trillingen). Bij ontvangst van het product de leveringsomvang controleren, zie pagina 2 (Benaming onderdeel). Transportschade direct melden.

### Opslag

Het product droog en stofvrij bewaren.

Opslagtemperatuur: zie bedrijfshandleiding die bij het apparaat hoort.

Opslagduur: 6 maanden voordat het apparaat voor het eerst gebruikt wordt. Mocht de opslagtijd langer zijn, dan wordt de totale levensduur met deze extra periode verkort.

### Verpakking

Het verpakkingsmateriaal moet volgens de lokale voorschriften worden verwijderd.

### Verwijdering van afvalstoffen

De bouwcomponenten moeten volgens de lokale voorschriften gescheiden worden afgevoerd.

## Contact

Voor technische vragen wendt u zich a.u.b. tot de plaatselijke vestiging/vertegenwoordiging. Het adres is op het internet te vinden of u wendt zich tot Elster GmbH.

Technische wijzigingen ter verbetering van onze producten voorbehouden.

# Honeywell

**krom**  
**schroder**

Elster GmbH  
Strotheweg 1, D-49504 Lotte (Büren)

Tel. +49 541 1214-0

Fax +49 541 1214-370

[hts.lotte@honeywell.com](mailto:hts.lotte@honeywell.com), [www.kromschroeder.com](http://www.kromschroeder.com)