

Betriebsanleitung

Leiterplatte tauschen für VAx 1–8, VCx 1–8, MB 7, VG 40–65, VR 40–65



Inhaltsverzeichnis

Leiterplatte tauschen für VAx 1–8, VCx 1–8, MB 7, VG 40–65, VR 40–65	1
Inhaltsverzeichnis	1
Sicherheit	1
Verwendung prüfen	2
Verwendungszweck	2
Teilebezeichnung	2
Typenschild	2
Leiterplatte tauschen	2
VG 40–65, VR 40–65	2
VAx 1–3, VCx 1–3	3
VAS 6–8, VCS 6–8, MB 7	3
Elektrische Prüfung Spannungsfestigkeit ...	3
Technische Daten	3
Logistik	4
Kontakt	4

Sicherheit

Lesen und aufbewahren



Diese Anleitung vor Montage und Betrieb sorgfältig durchlesen. Nach der Montage die Anleitung an den Betreiber weitergeben. Dieses Gerät muss nach den geltenden Vorschriften und Normen installiert und in Betrieb genommen werden. Diese Anleitung finden Sie auch unter www.docuthek.com.

Zeichenerklärung

- , **1**, **2**, **3**... = Arbeitsschritt
- > = Hinweis

Haftung

Für Schäden aufgrund Nichtbeachtung der Anleitung und nicht bestimmungsgemäßer Verwendung übernehmen wir keine Haftung.

Sicherheitshinweise

Sicherheitsrelevante Informationen sind in der Anleitung wie folgt gekennzeichnet:

GEFAHR

Weist auf lebensgefährliche Situationen hin.

WARNUNG

Weist auf mögliche Lebens- oder Verletzungsgefahr hin.

! VORSICHT

Weist auf mögliche Sachschäden hin.

Alle Arbeiten dürfen nur von einer qualifizierten Gas-Fachkraft ausgeführt werden. Elektroarbeiten nur von einer qualifizierten Elektro-Fachkraft.

Umbau, Ersatzteile

Jegliche technische Veränderung ist untersagt. Nur Original-Ersatzteile verwenden.

Änderungen zur Edition 03.13

Folgende Kapitel sind geändert:

- Neu: VAx 1–3, VCx 1–3
- Neu: 24 V=
- Verwendung prüfen
- Logistik

Verwendung prüfen

Verwendungszweck

Diese Anleitung dient nur zum Austausch der Leiterplatte bei folgenden Geräten.

Typ	Bezeichnung
VG	Gas-Magnetventil
VR	Luft-Magnetventil
MB 7	Magnetantrieb
VAS	Gas-Magnetventil
VCS	Doppel-Magnetventil
VAD	Druckregler mit Magnetventil
VAG	Gleichdruckregler mit Magnetventil
VAV	Verhältnisdrukregler mit Magnetventil
VAH	Volumenstromregler mit Magnetventil

Kombination aus Gas-Magnetventil und Druckregler mit Magnetventil

Typ	Bezeichnung
VCD	VAS + VAG
VCG	VAS + VAG
VCV	VAS + VAV
VCH	VAS + VAH

Die Funktion ist nur innerhalb der angegebenen Grenzen gewährleistet, siehe Technische Daten in der Betriebsanleitung des umzubauenden Gerätes. Jegliche anderweitige Verwendung gilt als nicht bestimmungsgemäß.

Alle weiteren Angaben zur Inbetriebnahme, Technische Daten, Wartung usw., siehe entsprechende Betriebsanleitung des umzubauenden Gerätes.

www.docuthek.com → Kromschroder → Produkte → 03 Ventile und Klappen ...

Gas-Magnetventil VG,

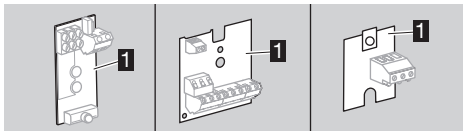
Luft-Magnetventil VR,

Magnetantrieb MB 7,

Gas-Magnetventile VAS ..., VCS ...,

Druckregler mit Magnetventil VAD, VAG ...

Teilebezeichnung



1 mit Bauteilen bestückte Leiterplatte

Typenschild

<p>www.kromschroeder.com Graz/Leibniz, Germany</p> <p>VG</p>	<p>www.kromschroeder.com Graz/Leibniz, Germany</p> <p>VR</p>
<p>www.kromschroeder.com Standards, Germany</p> <p>MB 7</p>	<p>www.kromschroeder.com Graz/Leibniz, Germany</p> <p>Gas-Magnetventil <i>va/vario</i>[®]</p> <p>Vxx</p>

- ▷ Netzspannung, elektrische Leistungsaufnahme, Umgebungstemperatur, Schutzart, Eingangsdruck und Einbaulage – siehe Typenschild.

Leiterplatte tauschen

⚠ WARNUNG

Achtung! Damit kein Schaden entsteht, Folgendes beachten:

- Lebensgefahr durch Stromschlag! Vor Arbeiten an stromführenden Teilen elektrische Leitungen spannungsfrei schalten!
- Der Magnetantrieb wird beim Betrieb heiß. Oberflächentemperatur ca. 85 °C (ca. 185 °F) nach EN 60730-1.



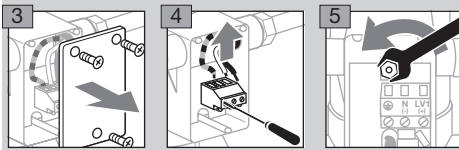
1 Anlage spannungsfrei schalten.

2 Gaszufuhr absperrern.

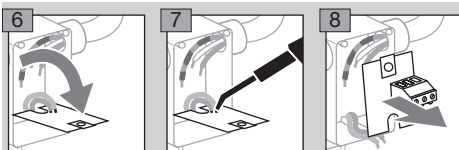
- ▷ Für die spätere Wiederherstellung der Verdrahtung empfehlen wir, die Kontaktbelegung zu notieren. Für detaillierte Informationen zur Verdrahtung, siehe entsprechende Betriebsanleitung, die zum kompletten Gerät gehört.

- ▷ **1** = N (-), **2** = LV1 (+)

VG 40–65, VR 40–65



- ▷ Die Zahnscheibe unter der Mutter stellt die Erdung sicher.
- ▷ Alle Bauteile für den späteren Zusammenbau aufbewahren.



9 Neue Leiterplatte einsetzen.

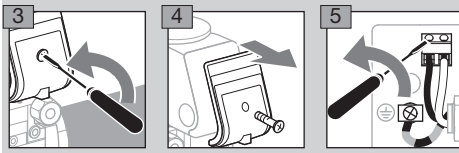
10 Alle Anschlüsse wieder herstellen.

- ▷ Verdrahten, siehe Betriebsanleitung Gas-Magnetventil VG, Luft-Magnetventil VR.

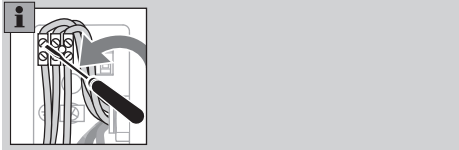
11 Erst die Zahnscheibe, dann die Mutter montieren.

- ▷ Den Anschlusskasten für die elektrische Prüfung noch offen lassen.

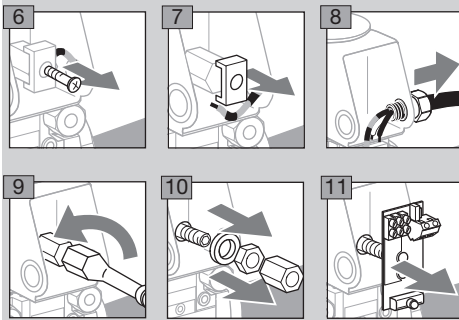
VAx 1-3, VCx 1-3



- ▷ Ist ein Meldeschalter verdrahtet, auch diesen Anschluss lösen.

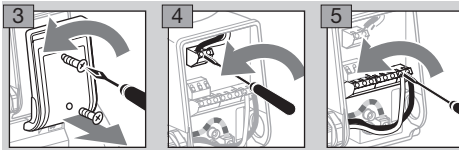


- ▷ Alle Bauteile für den späteren Zusammenbau aufbewahren.

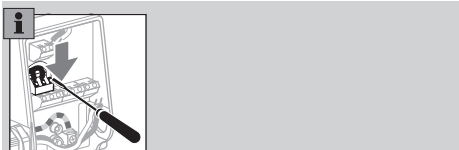


- 12** Neue Leiterplatte einsetzen.
- 13** Zusammenbau in umgekehrter Reihenfolge.
- 14** Alle Anschlüsse wieder herstellen.
- ▷ Verdrahten, siehe Betriebsanleitung Gas-Magnetventile VAS ..., VCS ...
- ▷ Den Anschlusskasten für die elektrische Prüfung noch offen lassen.

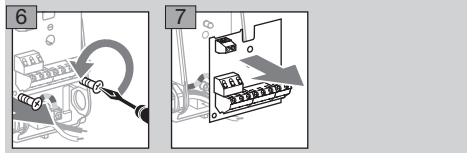
VAx 6-8, VCx 6-8, MB 7



- ▷ Ist ein Meldeschalter verdrahtet, den Anschluss durch Herunterdrücken der Kontakte lösen.



- ▷ Die Verdrahtung für die Erdung kann montiert bleiben.



- 8** Neue Leiterplatte einsetzen und festschrauben.
- 9** Alle Anschlüsse wieder herstellen.
- ▷ Verdrahten, siehe Betriebsanleitung Gas-Magnetventile VAS ..., VCS ...
- ▷ Den Anschlusskasten für die elektrische Prüfung noch offen lassen.

Elektrische Prüfung Spannungsfestigkeit

- Nach der Verdrahtung und vor der Inbetriebnahme der Geräte eine elektrische Prüfung auf Überslag durchführen.
Prüfstellen: Netzanschlussklemmen (N, L) gegen Schutzleiterklemme (PE ⊥).
Nennspannung > 150 V: 1752 V~ oder 2630 V=
Prüfzeit 1 Sekunde.
Nennspannung ≤ 150 V: 1488 V~ oder 2240 V=
Prüfzeit 1 Sekunde.
- Nach erfolgreicher elektrischer Prüfung den Deckel auf den Anschlusskasten schrauben.
- Das Gerät ist wieder einsatzfähig.

Technische Daten

Siehe entsprechende Betriebsanleitung des umzubauenen Gerätes.

www.docuthek.com → Kromschroder → Produkte → 03 Ventile und Klappen ...

Gas-Magnetventil VG,

Luft-Magnetventil VR,

Magnetantrieb MB 7,

Gas-Magnetventile VAS ..., VCS ...,

Druckregler mit Magnetventil VAD, VAG ...

Transport

Gerät gegen äußere Gewalt (Stoß, Schlag, Vibrationen) schützen. Bei Erhalt des Produktes den Lieferumfang prüfen, siehe Seite 2 (Teilebezeichnung). Transportschäden sofort melden.

Lagerung

Das Produkt trocken und schmutzfrei lagern.

Lagertemperatur: siehe Betriebsanleitung, die zum Gerät gehört.

Lagerdauer: 6 Monate vor dem erstmaligen Einsatz.

Sollte die Lagerdauer länger sein, verkürzt sich die Gesamtlebensdauer um diesen Betrag.

Verpackung

Das Verpackungsmaterial ist gemäß örtlichen Vorschriften zu entsorgen.

Entsorgung

Die Bauteile sind einer getrennten Entsorgung gemäß örtlichen Vorschriften zuzuführen.

Kontakt

Bei technischen Fragen wenden Sie sich bitte an die für Sie zuständige Niederlassung/Vertretung. Die Adresse erfahren Sie im Internet oder bei der Elster GmbH.

Zentrale Service-Einsatz-Leitung weltweit:

Tel. +49 541 1214-365 oder -499

Fax +49 541 1214-547

Technische Änderungen, die dem Fortschritt dienen, vorbehalten.

Honeywell

**krom//
schroder**

Elster GmbH

Strotheweg 1, D-49504 Lotte (Büren)

Tel. +49 541 1214-0

Fax +49 541 1214-370

hts.lotte@honeywell.com, www.kromschroeder.de