

Üzemeltetési utasítás

**120 V~ és 230 V~ feszültséghez
 való vezérlőpanel cseréje**
**VAS 6–8, VCS 6–8, MB 7,
 VG 40–65, VR 40–65 esetén**



Fordítás német nyelvről

© 2013 Elster GmbH

Biztonság

Jelmagyarázat

- **1, 2, 3** ... = munkalépés
- ▷ = tájékoztatás

Felelősség

Az útmutató figyelmen kívül hagyása miatt keletkező károkért és a nem rendeltetésszerű használatért nem vállalunk felelősséget.

Biztonsági útmutatások

A biztonság szempontjából fontos információk a következő módon vannak jelölve az útmutatóban:

VESZÉLY

Életveszélyes helyzetekre utal.

FIGYELMEZTETÉS

Lehetséges élet- és sérülésveszélyre utal.

! VIGYÁZAT

Lehetséges anyagi károokra utal.

Valamennyi munkát csak szakképzett gázszerelő szakembernek szabad végeznie. A villamossági munkákat csak szakképzett villamossági szakember végezheti.

Átszerelés, pótalkatrészek

Tilos bármilyen műszaki módosítást végezni. Csak eredeti pótalkatrészeket szabad használni.

Szállítás

A termék leszállításakor ellenőrizni kell a szállítási terjedelmet (lásd az Alkatrészek elnevezése pontot). A szállítás során keletkezett sérüléseket azonnal jelenteni kell.

Tárolás

A terméket száraz helyen kell tárolni. Környezeti hőmérséklet: lásd a Műszaki adatok pontot.

Az alkalmazás ellenőrzése

Használati cél

A jelen útmutatót csak a vezérlőpanel cseréjére szolgál. Az üzembe helyezésre vonatkozó minden további adat az eredeti üzemeltetési útmutatóban található. Az útmutatót a készülék közvetlen közelében vagy az üzemeltetőnél kell tárolni. Az útmutató a www.docuthek.com oldalon is megtalálható. Minden más felhasználás nem rendeltetésszerűnek minősül.

A vezérlőpanel cseréje csak a következő készülékeknel lehetséges.

Típustábla

<p>www.kromschroeder.com Osnabrück, Germany</p> <p>VG</p> <p>120/230 V~</p>	<p>www.kromschroeder.com Osnabrück, Germany</p> <p>VR</p> <p>120/230 V~</p>
<p>www.kromschroeder.com Osnabrück, Germany</p> <p>Gas-Magnetventil valVario®</p> <p>Vxx</p> <p>120/230 V~</p>	<p>www.kromschroeder.com Osnabrück, Germany</p> <p>MB 7</p> <p>120/230 V~</p>

- ▷ A hálózati feszültséget, az elektromos teljesítményfelvételt, a környezeti hőmérsékletet, a védettségi fokozatot, a bemeneti nyomást és a beépítési helyzetet lásd a típustáblán.

A vezérlőpanel cseréje

FIGYELMEZTETÉS

Áramütés általi életveszély! Az áramvezető (alkat) részekben végzett munkálatok előtt az elektromos vezetékeket feszültségmentesíteni kell!

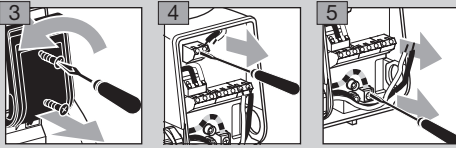
- ▷ A mágneses működtetés üzemelés közben a környezeti hőmérséklettelől és a feszültségtől függően felforrósodik.



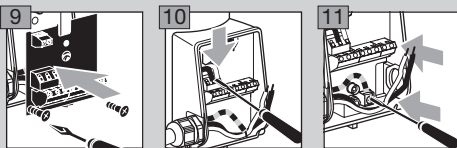
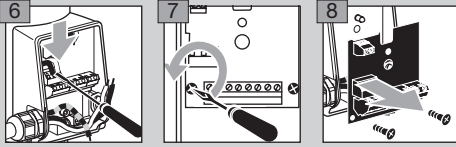
1 Feszültségmentesítse a berendezést.

2 Zárja le a gázbetáplálást.

VAS 6-8, VCS 6-8, MB 7



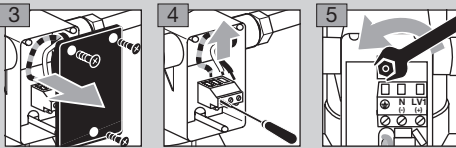
▷ Ha jelzőkapcsoló van húzalozva, akkor a csatlakozást az érintkezők lenyomásával oldani kell.



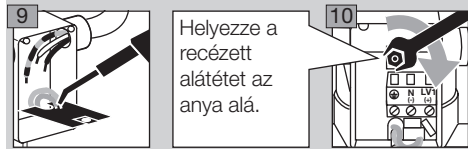
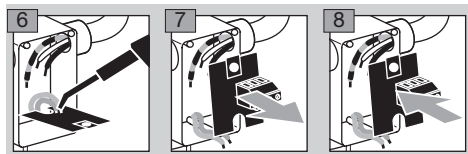
▷ Ha van, el kell végezni a jelzőkapcsoló húzalozását.



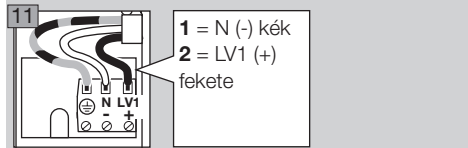
VG 40-65, VR 40-65



▷ Tegye félre a recézett alátétet.



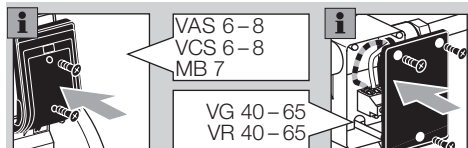
Helyezze a recézett alátétet az anya alá.



1 = N (-) kék
2 = LV1 (+) fekete

Az átütési szilárdság elektromos vizsgálata

- 1 Az **L** és **N** vezetékek bekötése előtt, valamint a készülékek üzembe helyezése előtt elektromos vizsgálatot kell végezni az átütés ellenőrzésére. Ellenőrzési pontok: a hálózati csatlakozókapcsok (N, L) és a védővezeték kapcsa (PE \perp).
Munkafeszültség > 150 V: 1752 V~ vagy 2630 V=
vizsgálati idő 1 másodperc.
Munkafeszültség ≤ 150 V: 1488 V~ vagy 2240 V=
vizsgálati idő 1 másodperc.
- 2 Sikeres elektromos vizsgálat után csavarozza fel a fedelet a csatlakozódobozra.



VAS 6-8
VCS 6-8
MB 7

VG 40-65
VR 40-65

3 A készülék ismét használható.

Kapcsolat

Műszaki jellegű kérdések esetén, kérjük, forduljon illetékes lakatához/képviselőtézhez. A cím az interneten vagy az Elster GmbH-tól tudható meg.

A haladást szolgáló műszaki változtatások jogát fenntartjuk.

elster
Kromschroder

Elster GmbH
Postfach 28 09, D-49018 Osnabrück
Strothweg 1, D-49504 Lotte (Büren)
T +49 541 1214-0
F +49 541 1214-370
info@kromschroeder.com, www.kromschroeder.com