

## Kullanım Kılavuzu

120 V~, 230 V~ iletken plakanın  
VAS 6-8, VCS 6-8, MB 7,  
VG 40-65, VR 40-65 elemanlarında  
değiştirilmesi



Almanca metnin çevirisi

© 2013 Elster GmbH

## Emniyet

### İşaretlerin anlamı

- , 1, 2, 3 ... = Çalışma sırası
- ▷ = Uyarı

### Sorumluluk

Kılavuza uyulmamasından ve kullanım amacına aykırı kullanımdan doğan hasarlar için herhangi bir sorumluluk kabul etmiyoruz.

### Emniyet uyarıları

Emniyet için önem teşkil eden bilgiler bu kılavuzda şu şekilde işaretlenmiştir:

### ⚠ TEHLİKE

Hayati tehlikenin söz konusu olduğu durumlara işaret eder.

### ⚠ UYARI

Olası hayati tehlike veya yaralanma tehlikelerine işaret eder.

### ! DİKKAT

Olası maddi hasarlara işaret eder.

Tüm çalışmalar sadece kalifiye gaz uzmanı tarafından yapılmalıdır. Elektrik çalışmaları sadece kalifiye uzman elektrikçi tarafından yapılmalıdır.

### Modifikasyon, yedek parçalar

Her türlü teknik değişiklik yapılması yasaktır. Sadece orijinal yedek parçalar kullanın.

### Nakliye

Ürünü teslim aldığınızda teslimat kapsamını kontrol edin (Parça tanımlamalarına bkz.). Nakliye hasarlarını derhal bildirin.

## Depolama

Ürünü kuru yerde depolayın. Çevre sıcaklığı: bkz. Teknik veriler.

## Kullanım kontrolü

### Kullanım amacı

Bu kılavuz sadece iletken plakanın değiştirilmesine yöneliktir.

Çalıştırmaya ilişkin tüm diğer bilgiler için lütfen orijinal kullanım kılavuzuna bakın. Kılavuz cihazın hemen yakınında veya işletenin yanında muhafaza edilmelidir. Kılavuzu www.docuthek.com internet sitesinde de bulabilirsiniz.

Bunun dışında her türlü kullanım, tasarım amacına aykırı sayılır.

İletken plakanın değiştirilmesi sadece aşağıda belirtilen cihazlarda mümkündür.

### Tip etiketi

<p>www.kromschroeder.com Osnabrück, Germany</p> <p><b>VG</b></p> <p>120/230 V~</p> <p>⚠ ⚠ ⚠</p>	<p>www.kromschroeder.com Osnabrück, Germany</p> <p><b>VR</b></p> <p>120/230 V~</p> <p>⚠ ⚠ ⚠</p>
<p>www.kromschroeder.com Osnabrück, Germany</p> <p>Gas-Magnetventil <i>valvario</i><sup>®</sup></p> <p><b>Vxx</b></p> <p>120/230 V~</p> <p>⚠ ⚠ ⚠</p>	<p>www.kromschroeder.com Osnabrück, Germany</p> <p><b>MB 7</b></p> <p>120/230 V~</p> <p>⚠ ⚠ ⚠</p>

- ▷ Hat gerilimi, elektriksel enerji sarfiyatı, çevre sıcaklığı, koruma türü, giriş basıncı ve montaj pozisyonu tip etiketinde gösterilmiştir.

## İletken plakanın değiştirilmesi

### ⚠ UYARI

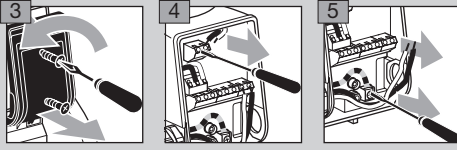
Elektrik çarpması nedeniyle hayati tehlike söz konusudur! Elektrik akımı taşıyan parçalar üzerinde yapılacak çalışmalardan önce bu parçaların elektrik bağlantısını kesin!

- ▷ Bobin çalışma esnasında çevre sıcaklığı ve gerilime bağlı olarak ısınır.

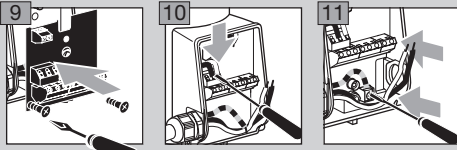
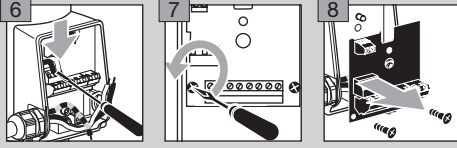


- 1 Tesisin gerilimini kapatın.
- 2 Gaz beslemesini kapatın.

### VAS 6-8, VCS 6-8, MB 7



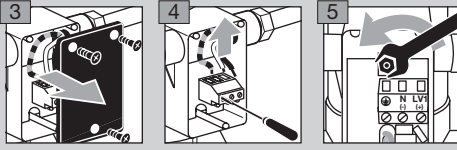
- ▷ Pozisyon şalteri kablo bağlantısı mevcut ise, kontakları aşağıya bastırarak bağlantıyı çözün.



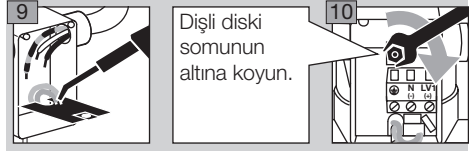
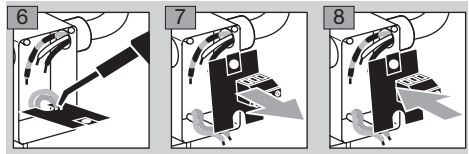
- ▷ Şayet mevcut ise, pozisyon şalterinin kablo bağlantısını yapın.



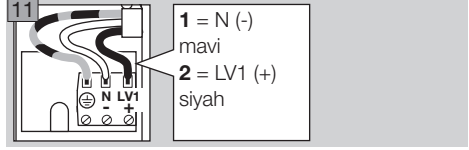
### VG 40-65, VR 40-65



- ▷ Dişli disk bir kenara koyun.

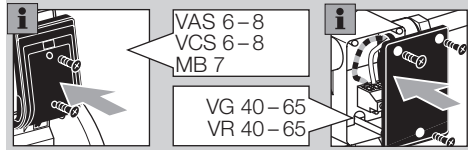


Dişli disk somunun altına koyun.



### Elektrik kontrolü

- 1 **L** ve **N** kablo bağlantısı yapıldıktan sonra ve cihazlar çalıştırılmadan önce atlama bakımından elektriksel kontrol gerçekleştirin. Kontrol yerleri: Hat bağlantı klemensleri (N, L) ile koruyucu iletken klemensi (PE ⊥). Çalışma gerilimi > 150 V: 1752 V- veya 2630 V=, kontrol süresi 1 saniye. Çalışma gerilimi ≤ 150 V: 1488 V- veya 2240 V=, kontrol süresi 1 saniye.
- 2 Elektriksel kontrol başarıyla tamamlandıktan sonra kapağı bağlantı kutusuna vidalayın.



- 3 Cihaz tekrar kullanıma hazırdir.

### İletişim bilgileri

**elster**  
Kromschroder

Elster GmbH  
Postfach 28 09, D-49018 Osnabrück  
Strothweg 1, D-49504 Lotte (Büren)  
T +49 541 1214-0  
F +49 541 1214-370  
info@kromschroeder.com, www.kromschroeder.com

Teknik sorularınızda lütfen sizin için yetkili olan şubeye/temsilciliğe danışın. Adresleri internetten veya Elster GmbH firmasından öğrenebilirsiniz.

Gelişmeye yönelik teknik değişiklik hakkı saklıdır.