

Bruksanvisning

Byte av kretskort för 120 V~, 230 V~ på VAS 6-8, VCS 6-8, MB 7, VG 40-65, VR 40-65



Översättning från tyska

© 2013 Elster GmbH

Säkerhet

Teckenförklaring

•, **1**, **2**, **3**... = åtgärd

▷ = hänvisning

Ansvar

Vi ansvarar inte för skador som uppstår på grund av att bruksanvisningen inte beaktas eller att apparaten inte används på avsett sätt.

Säkerhetsanvisningar

Säkerhetsrelevant information är markerad på följande sätt i bruksanvisningen:



Varnar för livsfarliga situationer.



Varnar för eventuell livsfara eller personskador.



Varnar för eventuella sakskador.

Alla arbeten får endast utföras av en behörig gasinstallatör. Elektriska arbeten får endast utföras av en behörig elektriker.

Ombyggnad, reservdelar

Tekniska ändringar av alla slag är förbjudna. Använd endast original reservdelar.

Transport

Kontrollera leveransomfånget (se Delbeteckningarna) när produkten erhålls. Anmäl omedelbart transportskador.

Lagring

Lagra produkten torrt. Omgivningstemperatur: se Tekniska data.

Kontroll av användningen

Användningsändamål

Denna bruksanvisning beskriver endast byte av kretskortet.

Alla ytterligare uppgifter om idrifttagning framgår av bruksanvisningen i original. Den bör förvaras i omedelbar närhet av apparaten eller hos driftansvarig. Bruksanvisningen finns även på www.docuthek.com. All annan användning gäller som ej föreskriven.

Byte av kretskortet är bara möjligt på följande apparater.

Typskylt

<p>www.kromschroeder.com Osnabrück, Germany</p> <p>VG</p> <p>120/230 V~</p>	<p>www.kromschroeder.com Osnabrück, Germany</p> <p>VR</p> <p>120/230 V~</p>
<p>www.kromschroeder.com Osnabrück, Germany</p> <p>Gas-Magnetventil <i>valvario</i>[®]</p> <p>Vxx</p> <p>120/230 V~</p>	<p>www.kromschroeder.com Osnabrück, Germany</p> <p>MB 7</p> <p>120/230 V~</p>

▷ Nätspänning, elektrisk effekt, omgivningstemperatur, kapslingsklass, ingångstryck och monteringsläge – se typskylten.

Byte av kretskort



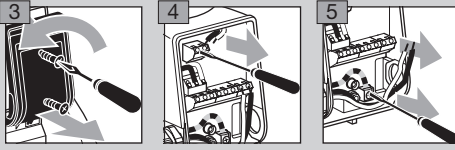
Livsfara pga elektriska stötar! Slå ifrån strömmen före åtgärder på strömförande delar!

▷ Magnetdrevet blir hett under drift beroende på omgivningstemperatur och spänning.

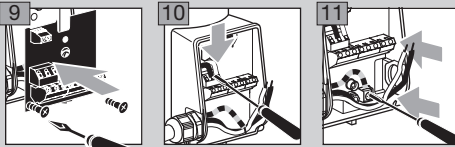
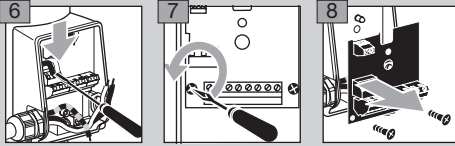


- 1 Koppla anläggningen spänningslös.
- 2 Stäng av gastillförseln.

VAS 6-8, VCS 6-8, MB 7



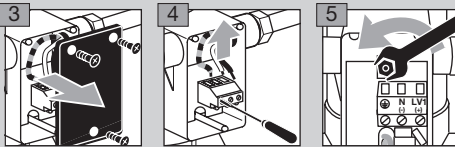
- ▷ Om en lägesindikator är inkopplad, lossa anslutningen genom att trycka ner kontakterna.



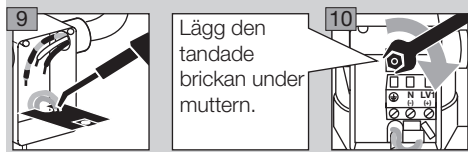
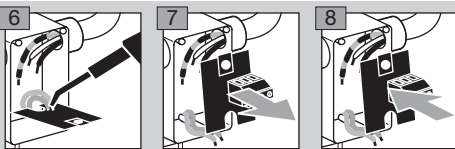
- ▷ Koppla in lägesindikatorn om sådan finns.



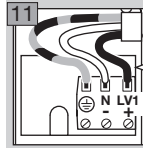
VG 40-65, VR 40-65



- ▷ Lägga den tandade brickan åt sidan.



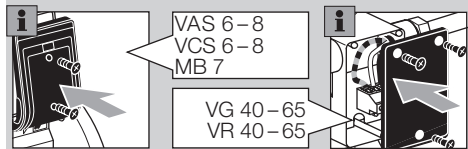
Lägg den tandade brickan under muttern.



1 = N (-) blå
2 = LV1 (+) svart

Elektriskt spänningsprov

- 1 Efter inkoppling av **L** och **N** och före idrifttagning av apparaterna skall en överslagsprovning göras. Provställen: nätslutningsklämmor (N, L) mot skyddsledarklämma (PE ⊕).
Driftspänning > 150 V: 1 752 V~ eller 2 630 V~, provtid 1 sekund.
Driftspänning ≤ 150 V: 1 488 V~ eller 2 240 V~, provtid 1 sekund.
- 2 Skruva fast locket på kopplingslådan efter avklarad elektrisk provning.



- 3 Apparaten är nu färdig för drift igen.

Kontakt

Vid tekniska frågor kontakta närmaste filial/representant. Adressen erhålls på Internet eller hos Elster GmbH.

Rätt till tekniska ändringar som innebär produktförbättringar förbehålles.

elster
Kromschroeder

Elster GmbH
Postfach 28 09, D-49018 Osnabrück
Strothweg 1, D-49504 Lotte (Büren)

T +49 541 1214-0

F +49 541 1214-370

info@kromschroeder.com, www.kromschroeder.com