

Instruções de operação

Troca da placa de circuito impresso para 120 V CA, 230 V CA dos modelos VAS 6-8, VCS 6-8, MB 7, VG 40-65, VR 40-65



Tradução do Alemão

© 2013 Elster GmbH

Segurança

Legenda

- **1, 2, 3** ... = ação
- ▷ = indicação

Garantia

Não nos responsabilizamos por danos causados por não-cumprimento das instruções e por utilização não conforme.

Notas de segurança

No Manual, as informações relevantes para a segurança vão assinaladas da seguinte maneira:

PERIGO

Chama a atenção para situações perigosas.

AVISO

Chama a atenção para possível perigo de vida ou de ferimentos.

! CUIDADO

Chama a atenção para possíveis danos materiais.

Todos os trabalhos devem ser realizados somente por pessoal técnico especializado em gás. Os trabalhos no sistema elétrico devem ser realizados somente por eletricitistas devidamente qualificados.

Alteração, peças de reposição

É proibido proceder a qualquer alteração de caráter técnico. Utilizar exclusivamente peças de reposição originais.

Transporte

Ao receber o produto, é favor verificar se chegaram todas as peças (vide Designações das peças). Comunicar imediatamente eventuais danos de transporte.

Armazenamento

Guardar o produto em local seco. Temperatura ambiente: ver Dados técnicos.

Verificar a utilização

Utilização

Este manual somente serve para a troca da placa de circuito impresso.

Todas as outras indicações para o comissionamento podem ser consultadas nas instruções de operação originais. Deveria guardar-se na proximidade direta do aparelho ou do usuário. Também podem ser consultadas estas instruções em www.docuthek.com. Qualquer outra utilização será considerada não conforme.

A troca da placa de circuito impresso é somente possível com os seguintes aparelhos.

Etiqueta de identificação

<p><small>www.kromschroeder.com Osnabrück, Germany</small></p> <p>VG</p> <p>120/230 V~</p> <p></p>	<p><small>www.kromschroeder.com Osnabrück, Germany</small></p> <p>VR</p> <p>120/230 V~</p> <p></p>
<p><small>www.kromschroeder.com Osnabrück, Germany</small></p> <p>Gas-Magnetventil <i>valvario</i>[®]</p> <p>Vxx</p> <p>120/230 V~</p>	<p><small>www.kromschroeder.com Osnabrück, Germany</small></p> <p>MB 7</p> <p>120/230 V~</p> <p></p>

- ▷ Tensão da rede, consumo de energia elétrica, temperatura ambiente, tipo de proteção, pressão de entrada e posição de montagem – ver etiqueta de identificação.

Troca da placa de circuito impresso

AVISO

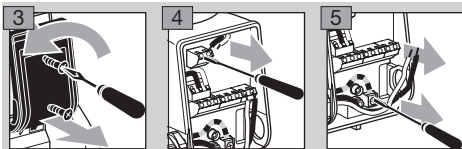
Choque elétrico pode ser fatal! Antes de trabalhar em peças condutoras de eletricidade, desconectar os condutores da tensão!

- ▷ O atuador solenóide esquenta durante o funcionamento dependendo da temperatura ambiente e da tensão.

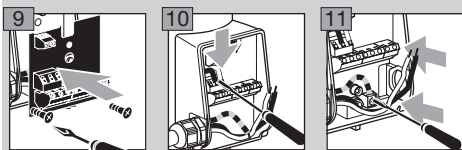
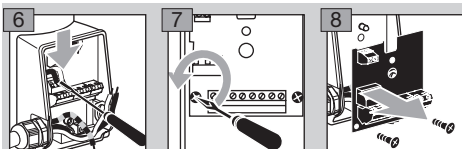


- 1 Desligar o sistema do fornecimento elétrico.
- 2 Bloquear a entrada de gás.

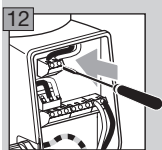
VAS 6-8, VCS 6-8, MB 7



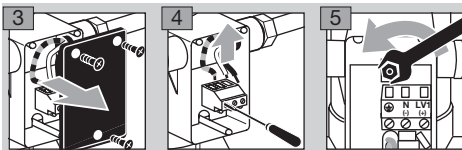
- ▷ Se houver um indicador de posição conectado, desligar a conexão pressionando os contatos para baixo.



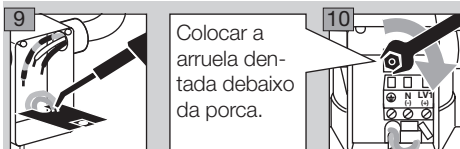
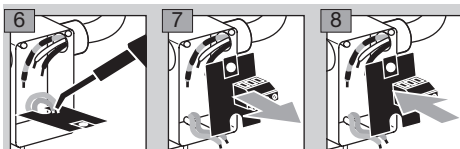
- ▷ Se disponível, fazer a instalação elétrica.



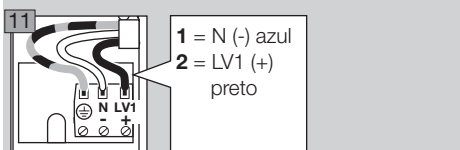
VG 40-65, VR 40-65



- ▷ Colocar a arruela dentada para o lado.



Colocar a arruela dentada debaixo da porca.



1 = N (-) azul
2 = LV1 (+) preto

Teste de isolamento elétrica

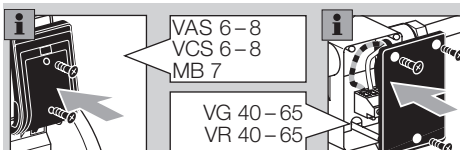
- 1 Depois da instalação elétrica de **L** e **N** e antes do comissionamento dos aparelhos, efetuar um teste elétrico para detectar qualquer descarga elétrica.

Pontos de teste: terminais de conexão na rede (N, L) contra terminal do fio-terra (PE ⊕).

Voltagem de trabalho > 150 V: 1752 V CA ou 2630 V CC, tempo de teste 1 segundo.

Voltagem de trabalho ≤ 150 V: 1488 V CA ou 2630 V CC, tempo de teste 1 segundo.

- 2 Após o teste elétrico ser concluído com sucesso, parafusar a tampa na caixa de conexão.



VAS 6-8
VCS 6-8
MB 7

VG 40-65
VR 40-65

- 3 O aparelho está novamente pronto para funcionar.

Contato

Assistência técnica pode ser consultada na sucursal/representação da sua localidade. O endereço pode ser retirado da internet ou na Elster GmbH.

Reservamo-nos os direitos de introduzir modificações devidas ao progresso técnico.

elster
Kromschroder

Elster GmbH
Postfach 28 09, D-49018 Osnabrück
Strothweg 1, D-49504 Lotte (Büren)

T +49 541 1214-0

F +49 541 1214-370

info@kromschroeder.com, www.kromschroeder.com