

## Driftsansvisning

**Skifte av kretskort for 120 V~, 230 V~ ved VAS 6–8, VCS 6–8, MB 7, VG 40–65, VR 40–65**



Oversettelse fra tysk

© 2013 Elster GmbH

## Sikkerhet

### Tegnforklaring

- , **1**, **2**, **3**... = Arbeidstrinn
- ▷ = Henvisning

### Ansvaret

Vi overtar intet ansvar for skader som kan føres tilbake til at driftsansvisningen ikke har blitt overholdt samt ikke-korrekt bruk av anlegget.

### Sikkerhetsinstrukser

Sikkerhetsrelevant informasjon er kjennemerket på følgende måte i driftsansvisningen:



#### FARE

Henviser til en livsfarlig situasjon.



#### ADVARSEL

Henviser til potensiell livsfare eller fare for personskade.

#### ! FORSIKTIG

Henviser til potensiell materiell skade.

Alle arbeider må kun utføres av en kvalifisert fagmann for gass. Elektroarbeider må kun utføres av en kvalifisert elektrofagmann.

### Modifikasjon, reservedeler

Enhver teknisk endring er forbudt. Bruk kun originale reservedeler.

### Transport

Kontroller leveringsomfanget ved mottakelsen av produktet (se beskrivelsen av delene). Meld fra om transportskader øyeblikkelig.

## Lagring

Produktet skal lagres tørt. Omgivelsestemperatur: se Tekniske data.

## Kontroll av bruken

### Bruksformål

Denne anvisningen tjener kun til skifte av kretskortet. Alle ytterligere opplysninger til igangsetting finner du i den originale driftsansvisningen. Den skal oppbevares i umiddelbar nærhet av apparatet eller hos driftsansvarlig. Driftsansvisningen finner du også på [www.docuthek.com](http://www.docuthek.com).

Enhver annen bruk gjelder som ikke korrekt. Skifte av kretskortet er kun mulig ved de følgende apparatene.

### Typeskilt

<p>www.kromschroeder.com Osnabrück, Germany</p> <p><b>VG</b></p> <p>120/230 V~</p>	<p>www.kromschroeder.com Osnabrück, Germany</p> <p><b>VR</b></p> <p>120/230 V~</p>
<p>www.kromschroeder.com Osnabrück, Germany</p> <p>Gas-Magnetventil <i>valvario</i><sup>®</sup></p> <p><b>Vxx</b></p> <p>120/230 V~</p>	<p>www.kromschroeder.com Osnabrück, Germany</p> <p><b>MB 7</b></p> <p>120/230 V~</p>

- ▷ Nettspenning, kraftopptak, omgivelsestemperatur, beskyttelsesart, inngangstrykk og montasje-posisjon – se typeskilt.

## Skifte av kretskort

### ! ADVARSEL

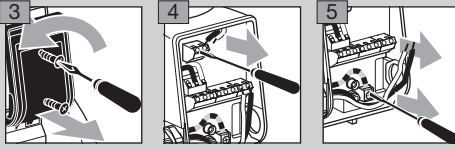
Elektriske sjokk kan være livsfarlige! Kople alle elektriske ledninger strømløse før du arbeider med strømførende deler!

- ▷ Magnetaktuatoren blir varm under driften – avhengig av omgivelsestemperatur og spenning.

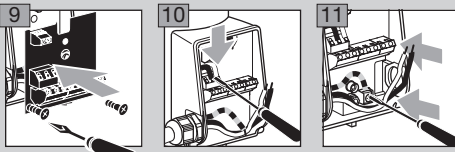
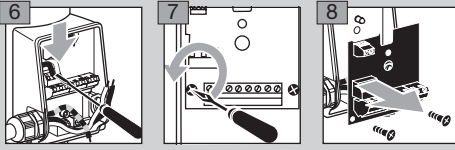


- 1 Sett anlegget i spenningsløs tilstand.
- 2 Steng av gasstilførselen.

### VAS 6-8, VCS 6-8, MB 7



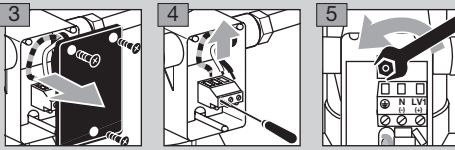
▷ Dersom en meldebryter er kablet, må forbindelsen løsnes ved å trykke kontaktene ned.



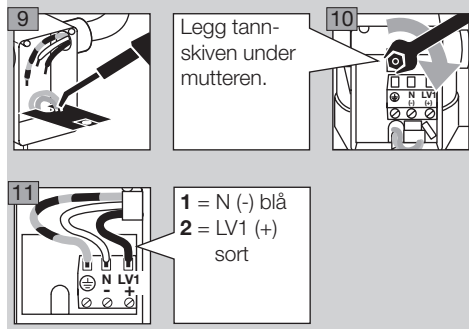
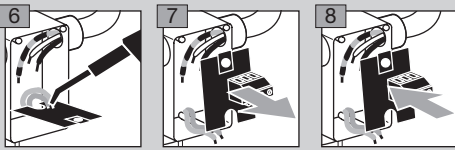
▷ Kable meldebryteren, dersom den finnes.



### VG 40-65, VR 40-65

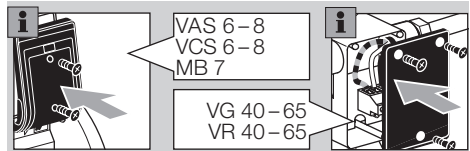


▷ Legg tannskiven til side.



## Elektrisk kontroll av dielektrisk styrke

- 1 Gjennomfør en elektrisk kontroll med hensyn til overslag etter kablingen av **L** og **N** og før apparatene tas i drift.  
Kontrollpunkter: Nettforbindelsesklemmer (N, L) mot jordledningsklemme (PE  $\oplus$ ).  
Arbeidsspenning > 150 V: 1752 V~ eller 2630 V~, kontrolltid 1 sekund.  
Arbeidsspenning ≤ 150 V: 1488 V~ eller 2240 V~, kontrolltid 1 sekund.
- 2 Etter at den elektriske kontrollen er gjennomført med positivt resultat, skrus lokket på koplingsboksen.



3 Apparatet er klart til innsats igjen.

## Kontakt

Ta kontakt med forhandleren dersom du har tekniske spørsmål. Adressen finner du i Internett eller hos Elster GmbH.

Vi forbeholder oss retten til tekniske endringer grunnet fremskritt.

**elster**  
Kromschroder

Elster GmbH  
Postfach 28 09, D-49018 Osnabrück  
Strothweg 1, D-49504 Lotte (Büren)  
T +49 541 1214-0  
F +49 541 1214-370  
info@kromschroeder.com, www.kromschroeder.com