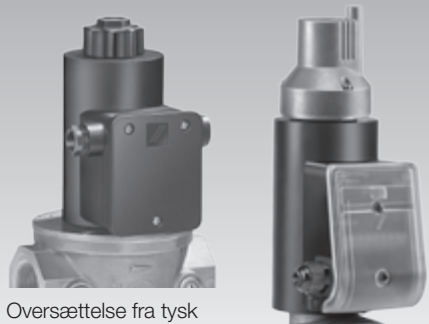


## Driftsvejledning

Udskiftning af printkort til 120 V~, 230 V~ ved VAS 6–8, VCS 6–8, MB 7, VG 40–65, VR 40–65



Oversættelse fra tysk

© 2013 Elster GmbH

## Sikkerhed

### Tegnforklaring

- **1**, **2**, **3** ... = Rækkefølge
- ▷ = Henvielse

### Ansvar

For skader, som skyldes manglende overholdelse af vejledningen eller er i modstrid med produktets anvendelse, fralægger vi os ethvert ansvar.

### Sikkerhedsanvisninger

Sikkerhedsrelevante informationer er markeret på følgende måde i vejledningen:

#### FARE

Gør opmærksom på livsfarlige situationer.

#### ADVARSEL

Gør opmærksom på muligheden for livsfare og fare for kvæstelser.

#### **!** FORSIGTIG

Gør opmærksom på muligheden for materielle skader.

Installationer må kun udføres af autoriserede virksomheder. For såvel gas- som elarbejde må kun anvendes kvalificerede fagfolk.

### Ombygning, reservedele

Enhver teknisk ændring er ikke tilladt. Benyt kun originale reservedele.

### Transport

Kontroller leverancen ved modtagelsen af produktet (se Delenes betegnelse). Transportskader skal straks tilbagemeldes.

### Opbevaring

Produktet skal opbevares tørt. Omgivelsestemperatur: se Tekniske data.

## Kontrol af brugen

### Anvendelsesformål

Denne vejledning tjener kun til udskiftning af printkortet.

Alle yderligere angivelser vedrørende ibrugtagning kan ses i den originale driftsvejledning. Den skal opbevares umiddelbart i nærheden af apparaten eller hos ejeren. Vejledningen findes også på [www.docuthek.com](http://www.docuthek.com). Enhver anden brug regnes for ikke at være i overensstemmelse med formålet.

En udskiftning af printkortet er kun mulig ved følgende enheder.

### Typeskilt

<p>www.kromschroeder.com Osnabrück, Germany</p> <p><b>VG</b></p> <p>120/230 V~</p>	<p>www.kromschroeder.com Osnabrück, Germany</p> <p><b>VR</b></p> <p>120/230 V~</p>
<p>www.kromschroeder.com Osnabrück, Germany</p> <p><b>Gas-Magnetventil valvario®</b></p> <p><b>Vxx</b></p> <p>120/230 V~</p>	<p>www.kromschroeder.com Osnabrück, Germany</p> <p><b>MB 7</b></p> <p>120/230 V~</p>

- ▷ Vedr. netspænding, elektrisk optaget effekt, omgivelsestemperatur, kapslingsklasse, indgangstryk og indbygningsposition: se typeskiltet.

## Udskiftning af printkortet

### ADVARSEL

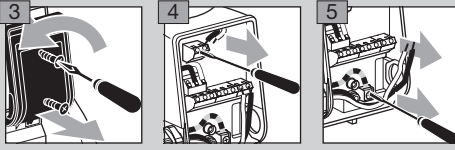
Livsfare på grund af elektrisk stød! Inden ethvert arbejde på strømførende dele skal elektriske ledninger gøres spændingsløse!

- ▷ Magnetdrevet bliver meget varmt under drift – alt efter omgivelsestemperatur og spænding.

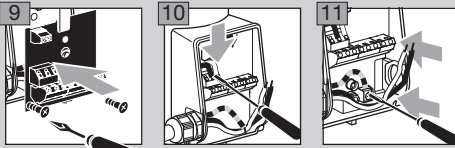
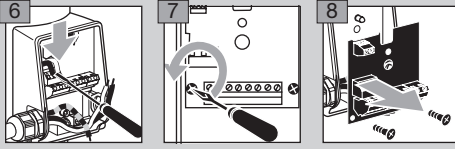


- 1 Gør anlægget spændingsløst.
- 2 Luk gastilførslen.

### VAS 6-8, VCS 6-8, MB 7



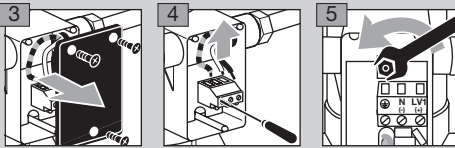
- ▷ Er der installeret en meldekontakt, løsnes tilslutningen ved at trykke kontakterne ned.



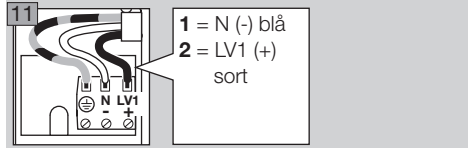
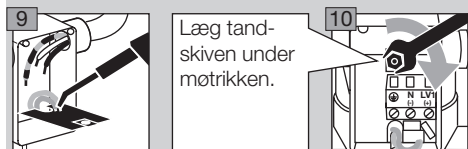
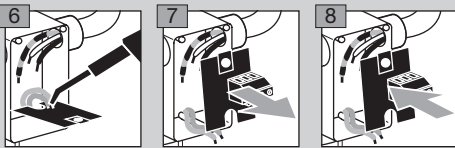
- ▷ Installer meldekontakten, hvis den findes.



### VG 40-65, VR 40-65

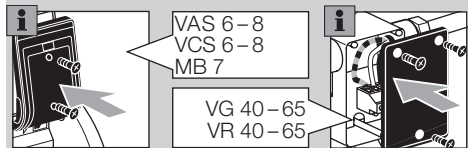


- ▷ Læg tandskiven til side.



## Elektrisk kontrol af spændingsmodstanden

- 1 Efter installeringen af **L** og **N**, og inden enhederne tages i brug, gennemføres en elektrisk kontrol for overslag.  
Kontrolsteder: Netti-slutningsklemmer (N, L) mod beskyttelsesleder-klemmer (PE ⊕).  
Arbejdsspænding > 150 V: 1752 V~ eller 2630 V~, prøvetid 1 sekund.  
Arbejdsspænding ≤ 150 V: 1488 V~ eller 2240 V~, prøvetid 1 sekund.
- 2 Efter vel gennemført kontrol skrues låget på tilslutningskassen.



- 3 Nu er enheden parat til brug igen.

## Kontakt

Hvis du har yderligere tekniske spørgsmål, bedes du kontakte det/den ansvarlige agentur/repræsentation. Adressen fås på internet eller via Elster GmbH.

Ret til tekniske ændringer forbeholdes.

**elster**  
Kromschroder

Elster GmbH  
Postfach 28 09, D-49018 Osnabrück  
Strothweg 1, D-49504 Lotte (Büren)  
T +49 541 1214-0  
F +49 541 1214-370  
info@kromschroeder.com, www.kromschroeder.com