

Bedieningsvoorschrift Magneetklep VGP



Inhoudsopgave

Magneetklep VGP	1
Inhoudsopgave	1
Veiligheid	1
Gebruik controleren	2
Gebruiksdoel	2
Typeaanduiding	2
Benamingen onderdelen	2
Typeplaatje	2
Inbouwen	2
Bedraden	3
Lektest	3
Aandrijving wisselen	4
VGP 10-15	4
VGP 20-25	4
Onderhoud	4
VGP 10-15	4
VGP 20-25	5
Hulp bij storingen	6
Technische gegevens	7
Levensduur	7
Logistiek	7
Certificering	8
Conformiteitsverklaring	8
Goedkeuring voor Australië	8
Eurazische douane-unie	8
Contact	8

Veiligheid

Lezen en bewaren



Deze handleiding voor montage en werking zorgvuldig doorlezen. Na het monteren de handleiding aan de exploitant doorgeven. Dit apparaat moet volgens de geldende voorschriften en normen worden geïnstalleerd en in bedrijf worden gesteld. Deze handleiding vindt u ook op www.docuthek.com.

Legenda

- **1, 2, 3**... = bewerkingfase
- > = aanwijzing

Aansprakelijkheid

Voor schade op grond van veronachtzaming van de handleiding en onreglementair gebruik aanvaarden wij geen aansprakelijkheid.

Veiligheidsrichtlijnen

Veiligheidsrelevante informatie wordt in deze handleiding als volgt aangeduid:

GEVAAR

Duidt op levensgevaarlijke situaties.

WAARSCHUWING

Duidt op mogelijk levensgevaar of kans op lichamelijk letsel.

! OPGELET

Duidt op mogelijke materiële schade.

Alle werkzaamheden mogen uitsluitend door een gekwalificeerde gasvakman worden uitgevoerd. Elektrowerkzaamheden uitsluitend door een gekwalificeerde elektromonteur.

Ombouwen, reserveonderdelen

Iedere technische verandering is verboden. Uitsluitend originele onderdelen gebruiken.

Veranderingen v.w.b. editie 05.11

De volgende hoofdstukken zijn veranderd:

- Inbouwen
- Certificering

Gebruik controleren

Gebruiksdoel

VGP

Gasmagneetklep voor het beveiligen van gas of lucht aan gas- of luchttoestellen.

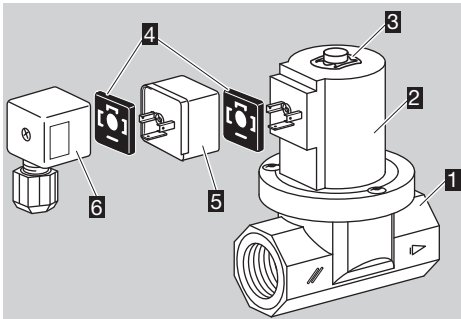
De functie is uitsluitend binnen de aangegeven grenzen gewaarborgd, zie pagina 7 (Technische gegevens).

Elk ander gebruik geldt als oneigenlijk gebruik.

Typeaanduiding

Code	Beschrijving
VGP	Gasmagneetklep
10-25	Nominale diameter
R	Rp-binnendraad
01	$p_{e \text{ max.}}$ 150 mbar
02	$p_{e \text{ max.}}$ 200 mbar
Q	Netspanning 120 V~, 50/60 Hz
W	Netspanning 230 V~, 50/60 Hz
5	Aansluiting met gelijkrichteradapter zonder genormeerd contrastekker
6	Aansluiting met gelijkrichteradapter en genormeerd contrastekker

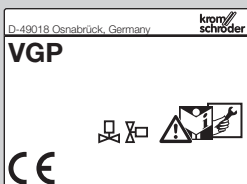
Benamingen onderdelen



- 1** Behuizing
- 2** Aandrijving
- 3** Snelbevestiger
- 4** Afdichtingen
- 5** Gelijkrichteradapter
- 6** Contrastekker

Typeplaatje

Nominale spanning, opgenomen elektrisch vermogen, inbouwpositie, max. inlaatdruk $p_{e \text{ max.}}$, omgevingstemperatuur, beschermingswijze en medium: zie typeplaatje.

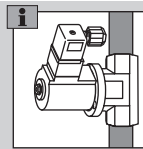
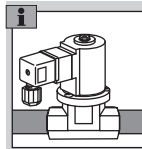


Inbouwen

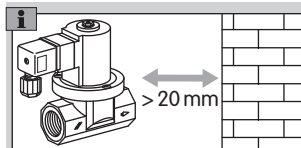
! OPGELET

Om ervoor te zorgen dat de VGP bij het monteren en in werking niet beschadigd raakt, moet er op het volgende gelet worden:

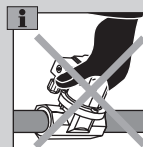
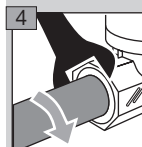
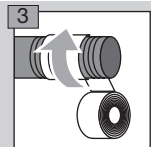
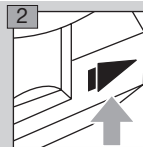
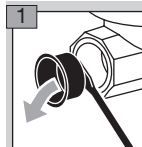
- Het apparaat niet in een bankschroef klemmen. Alleen op de achtkant van de flens met een passende sleutel vasthouden. Gevaar voor lekkage aan de buitenkant!
- Continubedrijf bij hoge temperaturen versnelt de veroudering van het elastomeermateriaal.
- Het apparaat niet in de buitenlucht inbouwen of opslaan.
- Laten vallen van het apparaat kan tot permanente beschadiging van het apparaat leiden. In dat geval het complete apparaat en de bijbehorende modules voor gebruik vervangen.
- Max. omgevingstemperatuur in acht nemen, zie typeplaatje.
- Max. inlaatdruk in acht nemen, zie typeplaatje.
- ▷ Inbouwpositie: zwarte magneetspoel verticaal staan tot horizontaal liggend, niet ondersteboven.



- ▷ Het huis mag de muur niet raken. Minimale afstand 20 mm.



- ▷ Afdichtingsmateriaal en vuil, bv. spanen, mogen niet in het klephuis terechtkomen.
- ▷ Voor elke installatie een filter inbouwen.
- ▷ Uitsluitend goedgekeurd afdichtingsmateriaal gebruiken.
- ▷ Bijpassende sleutel gebruiken.



Bedraden

⚠ WAARSCHUWING

Levensgevaar door elektrische schok! Alvorens aan stroomvoerende onderdelen te werken de elektrische bedrading spanningsvrij maken!

- ▷ De magneetspoel wordt tijdens bedrijf heet – afhankelijk van omgevingstemperatuur en spanning.

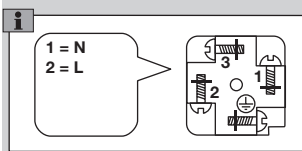
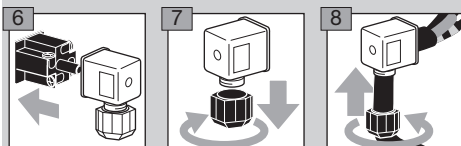
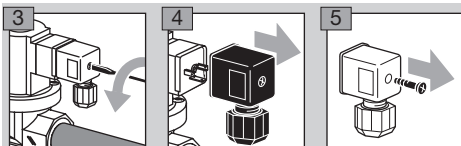


- ▷ De gelijkrichteradapter moet gemonteerd zijn.
- ▷ Temperatuurbestendige kabels (> 80°C) gebruiken.

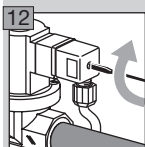
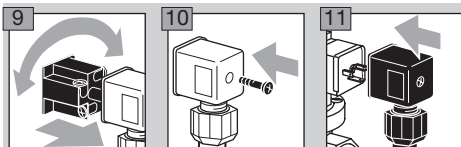
1 Installatie spanningsvrij maken.

2 Gastoevoer afsluiten.

- ▷ Bedrading volgens EN 60204-1.
- ▷ De aandrijving is draaibaar.



- ▷ De inzetstekker is in stappen van 90° draaibaar.



Lektest

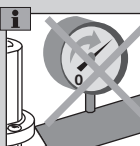
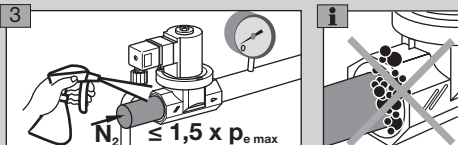
! OPGELET

Om ervoor te zorgen dat de VGP bij de lektest niet beschadigd raakt, moet er op het volgende gelet worden:

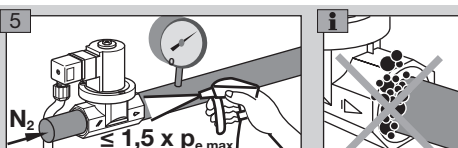
- Max. inlaatdruk in acht nemen, zie typeplaatje.
- Testdruk $\leq 1,5 \times$ max. inlaatdruk.

1 Magneetklep sluiten.

2 Om de dichtheid te kunnen controleren, de leiding zo kort mogelijk achter de klep afsluiten.



4 Magneetklep openen.



6 Dichtheid in orde: het apparaat is gereed voor het gebruik.

7 De leiding weer openen en de gastoevoer vrijgeven.

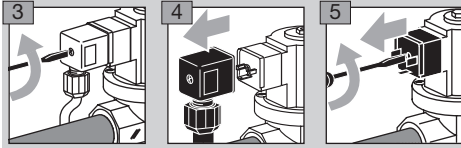
- ▷ VGP lek: het apparaat demonteren en aan de fabrikant retourneren.

Aandrijving wisselen

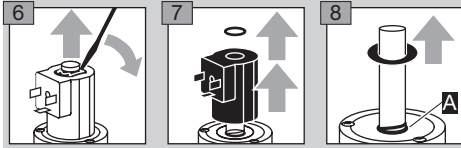
- ▷ Wij raden aan, bij het vervangen van de aandrijving de complete aandrijvingsset te vervangen.
- ▷ De aandrijvingsset VGP 10-15 bevat de aandrijving, 1 x O-ring, 1 x afdichting en 1 x snelbevestigter.
- ▷ De aandrijvingsset VGP 20-25 bevat de aandrijving en 2 x O-ring.
- ▷ De aandrijvingsset is afzonderlijk als onderdeel leverbaar.

VGP

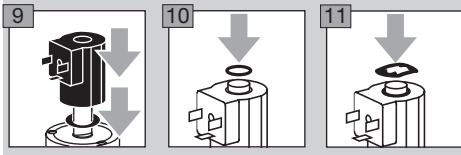
- 1 Installatie spanningsvrij maken.
- 2 Gastoevoer afsluiten.



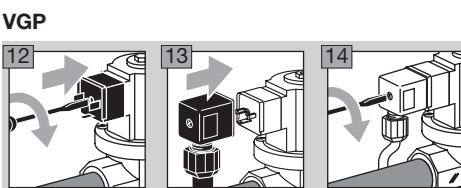
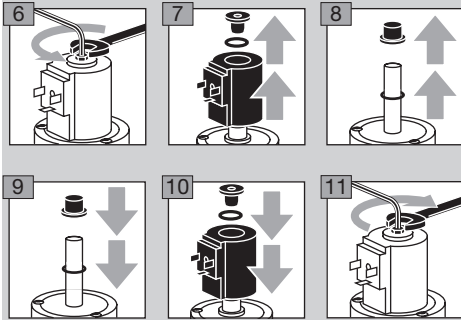
VGP 10-15



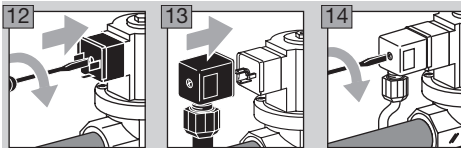
- ▷ Aardveer **A** niet demonteren.



VGP 20-25



VGP



14 Het apparaat is gereed voor het gebruik.

15 Gastoevoer vrijgeven.

Onderhoud

- ▷ Om een storingvrije werking te garanderen: de dichtheid en het functioneren van de VGP jaarlijks controleren, bij biogasbedrijf halfjaarlijks.

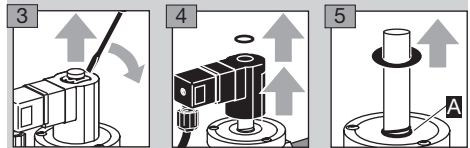
Dichtheid en functies controleren

- ▷ Om vast te stellen of de VGP dicht is en veilig afsluit, intern en extern op lekkage controleren, zie pagina 3 (Lektest).
- ▷ De elektrische installatie overeenkomstig de plaatselijk daarvoor geldende voorschriften controleren en met name op de aardleiding letten, zie pagina 3 (Bedraden).
- ▷ Wij raden aan, bij het onderhouden van de magneetklep de complete afdichtingsset te vervangen.
- ▷ De afdichtingsset VGP 10-15 bevat de klepafdichting, 2 x O-ring, 1 x afdichting en 1 x snelbevestigter.
- ▷ De afdichtingsset VGP 20-25 bevat de klepafdichting en 3 x O-ring.
- ▷ De afdichtingsset is afzonderlijk als onderdeel leverbaar.

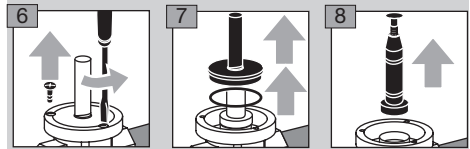
VGP

- 1 Installatie spanningsvrij maken.
- 2 Gastoevoer afsluiten.

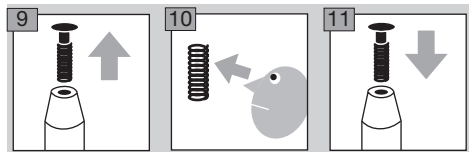
VGP 10-15

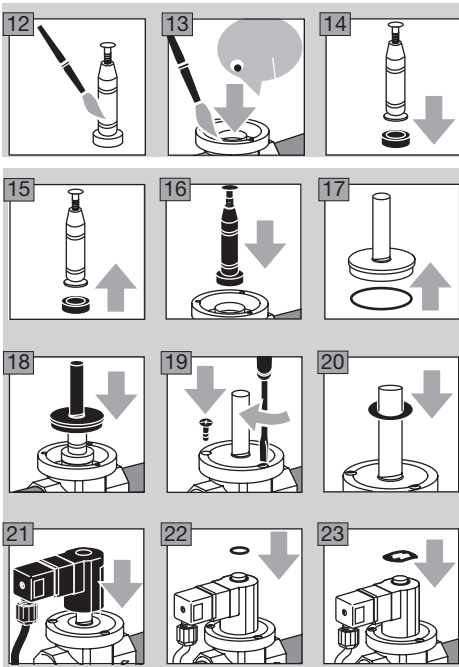


- ▷ Aardveer **A** niet demonteren.

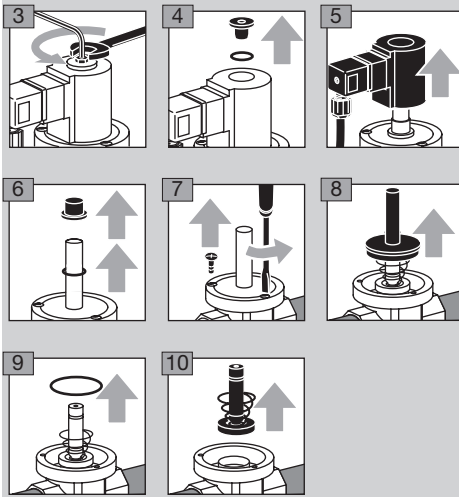


- ▷ De sluitveer op beschadiging controleren.
- ▷ De sluitveer is beschadigd: het apparaat demonteren en aan de fabrikant retourneren.

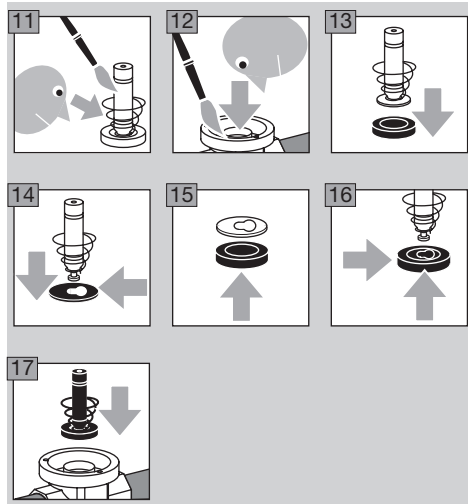




VGP 20-25



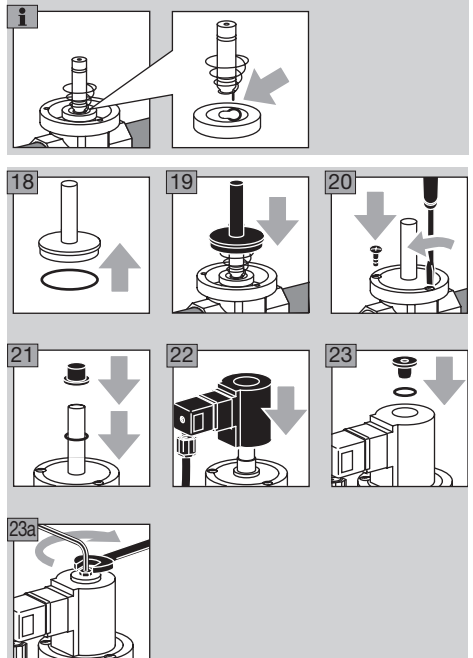
- ▷ De sluitveer op beschadiging controleren.
- ▷ De sluitveer is beschadigd: het apparaat demonteren en aan de fabrikant retourneren.



! OPGELET

Om ervoor te zorgen dat de VGP later in werking niet beschadigd raakt, moet er op het volgende gelet worden:

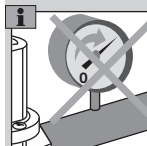
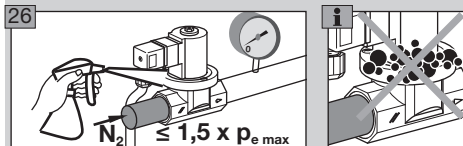
- Positiegerelateerde inbouw van de sluitveer. Erop letten, dat de neus van de sluitveer in de opening van de klepschotel zit.



VGP

24 Magneetklep sluiten.

25 Om de dichtheid te kunnen controleren, de leiding zo kort mogelijk achter de klep afsluiten.



27 Dichtheid in orde: het apparaat is gereed voor het gebruik.

28 De leiding weer openen en de gastoevoer vrijgeven.

Hulp bij storingen

⚠ WAARSCHUWING

Levensgevaar door elektrische schok! Alvorens aan stroomvoerende onderdelen te werken de elektrische bedrading spanningsvrij maken!

Storingen mogen uitsluitend door geautoriseerd vakpersoneel worden verholpen.

Ondeskundige reparaties en verkeerde elektrische aansluitingen kunnen de magneetklep beschadigen. In dat geval komt de garantie te vervallen!

? Storing

! Oorzaak

• Remedie

Mogelijke fouten en voorstellen om tot een oplossing te komen

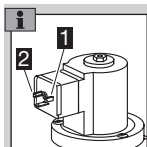
? De magneetklep opent niet, geen volumestroom na de magneetklep aanwezig.

! Geen spanningsvoorziening aanwezig.

• De bedrading controleren, zie pagina 3 (Bedraden).

! Gelijkrichteradapter defect.

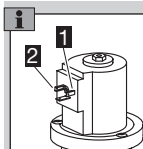
• De contrastekker en de gelijkrichteradapter demonteren, zie pagina 4 (Aandrijving wisselen), werkvolgorde **1** tot **5**. De ohmse weerstand van de gelijkrichteradapter tussen de contacten **1** en **2** controleren. De opdruk op de gelijkrichteradapter in acht nemen.



- Geen weerstand aanwezig, adapter vervangen.
- De gelijkrichteradapter is afzonderlijk als onderdeel leverbaar.

! Aandrijving defect.

• De contrastekker en de gelijkrichteradapter demonteren, zie pagina 4 (Aandrijving wisselen), werkvolgorde **1** tot **5**. De ohmse weerstand van de aandrijving tussen de contacten **1** (N) en **2** (L) controleren. Contactaansluitingen – zie gelijkrichteradapter.



• Geen weerstand aanwezig, aandrijving vervangen, zie pagina 4 (Aandrijving wisselen).

• De aandrijvingsset is afzonderlijk als onderdeel leverbaar.

! Geleidingselementen verbogen. Verkeerd gebruik bij het inbouwen van het apparaat.



• Het apparaat demonteren en aan de fabrikant retourneren.

? De magneetklep sluit niet veilig, de volumestroom achter de magneetklep stroomt verder.

! De klepzitting is vervuild.

• De klepzitting reinigen, zie pagina 4 (Onderhoud).

• Filter voor de magneetklep plaatsen.

! De klepzitting is beschadigd.

• Het apparaat demonteren en aan de fabrikant retourneren.

! De klepafdichting is beschadigd of uitgehard.

• De klepafdichting vervangen, zie pagina 4 (Onderhoud).

! Geleidingselementen verbogen. Verkeerd gebruik bij het inbouwen van het apparaat.



• Het apparaat demonteren en aan de fabrikant retourneren.

Technische gegevens

Gassoorten: aardgas, stadsgas, LPG (gasvormig), biogas (max. 0,1 vol.-% H₂S) of schone lucht; andere gassen op aanvraag. Het gas moet onder alle temperatuurcondities droog zijn en mag niet condenseren.

Openingstijd: 0,5 s.

Sluittijd: < 1 s.

Omgevingstemperatuur: -20 tot +60°C.

Continubedrijf bij hoge omgevingstemperaturen versnelt de veroudering van het elastomeermateriaal en vermindert de levensduur (neem contact op met de fabrikant).

Opslagtemperatuur: -20 tot +40°C.

Veiligheidsklep:

klasse A, groep 2 volgens EN 161.

Netspanning:

230 V~, +10/-15%, 50/60 Hz,

120 V~, +10/-15%, 50/60 Hz.

Elektrische aansluiting:

stekker met contrastekker volgens

EN 175301-803.

Opgenomen vermogen:

Type	120/230 V~ [W]
VGP 10	26
VGP 15	26
VGP 20	35
VGP 25	35

Beschermingswijze: IP 54.

Inschakelduur: 100%.

Vermogensfactor van de magneetspoel: $\cos \varphi = 1$.

Magneetspoelisolatie: isoleerstof klasse F.

Schakelfrequentie: willekeurig.

Klephuis: aluminium,

klepschotel: perbunaan.

Binnendraad: Rp volgens ISO 7-1.

Levensduur

Dit aangeven van de levensduur is gebaseerd op een gebruik van het product conform deze bedieningshandleiding. Het is noodzakelijk de veiligheidsrelevante producten na het bereiken van hun levensduur te vervangen.

Levensduur (gerelateerd aan de datum van productie) conform EN 161 voor VGP:

Type	Levensduur	
	Schakelcycli	Tijd [jaren]
VGP 10 tot 15	200.000	10
VGP 20 tot 25	500.000	10

Een verdere toelichting vindt u bij de geldige regels en het internetportaal van afecor (www.afecor.org). Deze handelwijze geldt voor verwarmingsinstallaties. Voor thermische installaties de plaatselijk daarvoor geldende voorschriften in acht nemen.

Logistiek

Transport

Het apparaat beschermen tegen belasting van buitenaf (schok, klap, trillingen). Bij ontvangst van het product de leveringsomvang controleren, zie pagina 2 (Benamingen onderdelen). Transportschade direct melden.

Opslag

Het product droog en stofvrij bewaren.

Opslagtemperatuur: zie pagina 7 (Technische gegevens).

Opslagduur: 6 maanden voordat het apparaat voor het eerst gebruikt wordt in de originele verpakking. Mocht de opslagtijd langer zijn, dan wordt de totale levensduur met deze extra periode verkort.

Verpakking

Het verpakkingsmateriaal moet volgens de lokale voorschriften worden verwijderd.

Verwijdering van afvalstoffen

De bouwcomponenten moeten volgens de lokale voorschriften gescheiden worden afgevoerd.

Certificering

Conformiteitsverklaring



Wij verklaren als fabrikant dat het product VGP, gemerkt met het product-identificatienummer CE-0063BL1554, aan het gestelde in de vermelde richtlijnen en normen voldoet.

Richtlijnen:

- 2009/142/EC – GAD (geldig tot en met 20 april 2018)
- 2014/30/EU
- 2014/35/EU

Verordening:

- (EU) 2016/426 – GAR (geldig vanaf 21 april 2018)

Het overeenkomstig geïdentificeerde product komt overeen met het gecontroleerde type.

De productie is volgens de controleprocedure conform de richtlijn 2009/142/EC Annex II paragraph 3 (geldig tot en met 20 april 2018) resp. de verordening (EU) 2016/426 Annex III paragraph 3 (geldig vanaf 21 april 2018).

Elster GmbH

Scan van de conformiteitsverklaring (D, GB) – zie www.docuthek.com

Goedkeuring voor Australië



Australian Gas Association, goedkeuringsnr.: 5567
www.aga.asn.au/product_directory

Eurazische douane-unie



Het product VGP voldoet aan de technische richtlijnen van de Eurazische douane-unie.

Contact

Voor technische vragen wendt u zich a.u.b. tot de plaatselijke vestiging/vertegenwoordiging. Het adres is op het internet te vinden of u wendt zich tot Elster GmbH.

Technische wijzigingen ter verbetering van onze producten voorbehouden.

Honeywell

krom
schröder

Elster GmbH
Strothweg 1, D-49504 Lotte (Büren)
Tel. +49 541 1214-0
Fax +49 541 1214-370
hts.lotte@honeywell.com, www.kromschroeder.com