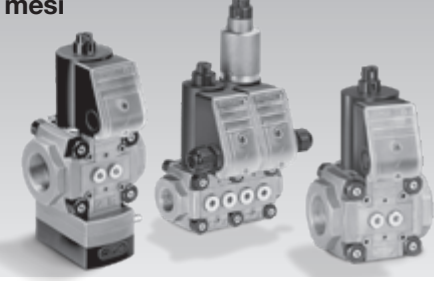


Kılavuz

Manyetik gaz ventili VAS 1-3, VCS 1-3, manyetik ventilli basınç regülatörü VAx 1-3, VCx 1-3, manyetik firar ventili VAN: Cıvataların veya cihazın değiştirilmesi



İçindekiler

Manyetik gaz ventili VAS 1-3, VCS 1-3, manyetik ventilli basınç regülatörü VAx 1-3, VCx 1-3, manyetik firar ventili VAN: Cıvataların veya cihazın değiştirilmesi	1
İçindekiler	1
Emniyet	1
Ventilin bu kapsama girip girmediğinin kontrolü edin	2
Kullanım kontrolü	2
Değiştirme hazırlığı	2
Havşa başlı cıvataların değiştirilmesi	3
Ventilin bobinsiz değiştirilmesi	5
Ventilin bobinle değiştirilmesi	5
Sızdırmazlık kontrolü	6
Aksesuarlar	6
Geri bildirim formu	7
İade	8
İletişim bilgileri	8

Emniyet

Okuyun ve saklayın



Bu kılavuzu montaj ve çalıştırmadan önce itinayla okuyun. Montaj tamamlandıktan sonra kılavuzu lütfen işletene teslim edin. Bu cihaz yürürlükte olan yönetmeliklere ve normlara göre kurulmalı ve çalıştırılmalıdır. Bu kılavuzu www.docuthek.com internet sitesinde de bulabilirsiniz.

İşaretlerin anlamı

- , 1, 2, 3... = Çalışma sırası
- > = Uyarı

Sorumluluk

Kılavuzla uyulmamasından ve kullanım amacına aykırı kullanımdan doğan hasarlar için herhangi bir sorumluluk kabul etmiyoruz.

Emniyet uyarıları

Emniyet için önem teşkil eden bilgiler bu kılavuzda şu şekilde işaretlenmiştir:

⚠ TEHLİKE

Hayati tehlikenin söz konusu olduğu durumlara işaret eder.

⚠ UYARI

Olası hayati tehlike veya yaralanma tehlikelerine işaret eder.

! DİKKAT

Olası maddi hasarlara işaret eder.

Tüm çalışmalar sadece kalifiye gaz uzmanı tarafından yapılmalıdır. Elektrik çalışmaları sadece kalifiye uzman elektrikçi tarafından yapılmalıdır.

Modifikasyon, yedek parçalar

Her türlü teknik değişiklik yapılması yasaktır. Sadece orijinal yedek parçalar kullanın.

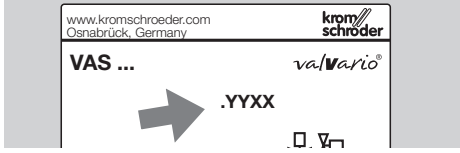
09.17 basımına göre yapılan değişiklikler

Aşağıda belirtilen bölümler değişmiştir:

- Ventilin bu kapsama girip girmediğinin kontrolü edin
- Değiştirme hazırlığı
- Ventilin bobinle değiştirilmesi

Ventilin bu kapsama girip girmediğinin kontrolü edin

Ventilde civataların değiştirilmesi gerekip gerekmediği üretim tarihine bağlıdır, bkz. Tip etiketi.



YY = üretim yılı, XX = üretim haftası

Üretim tarihi itibarıyla kapsama giren ventiller şunlardır: 2014 yılı 28. hafta ile 2015 yılı 43. hafta (.1428 ile .1543).

Ayrıca pozisyon şalterine sahip tüm ventiller: VAS 1 – 3, VCS 1 – 3 = **POC** manyetik gaz ventiline optik pozisyon göstergesine sahip pozisyon şalteri, VAX 1 – 3, VCX 1 – 3 = **CPI** manyetik ventilli basınç regülatöründe optik pozisyon göstergesine sahip pozisyon şalteri.

Bu ventiller, tip anahtarında ayrıca "GR", "GL", "SR" veya "SL" koduna sahiptir. Üretim tarihi: 2014 yılı 8. hafta ile 2015 yılı 43. hafta (.1408 ile .1543).

Kullanım kontrolü

Kullanım amacı

Bu kılavuz, yapı ebadı 1 ila 3 olan valVario ventillerinde kılavuz borudaki havşa başlı civataların veya ventilin değiştirilmesine dairdir.

Kapsama giren valVario ventilleri:

VAS manyetik gaz ventili

VAN manyetik firar ventili

VAD manyetik ventilli basınç regülatörü

VAG manyetik ventilli eşit basınç regülatörü

VAV manyetik ventilli oransal basınç regülatörü

VAH manyetik ventilli hacimsel debi regülatörü

VRH hacimsel debi regülatörü

Kombinasyonlar:

VCS çift manyetik ventil

VCD, VCG, VCV, VCH çift manyetik ventilli basınç regülatörü

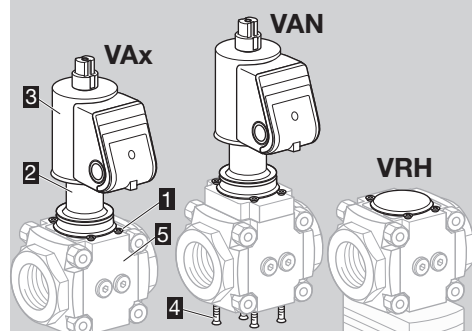
Bu ventillerin fonksiyonu sadece, tadil edilecek ventilin teknik verilerinde belirtilen sınırlar dahilinde garanti edilir. Bunun dışında her kullanım, tasarım amacına aykırın sayılır.

Çalıştırma, teknik veriler, bakım vs. hakkında tüm diğer bilgiler için tadil edilecek ventilin ilgili kullanım kılavuzuna bakın

veya

www.docuthek.com → Home → Elster Thermal Solutions → Products → O3 Valves and butterfly valves → Solenoid valves for gas VAS ..., VCS ... veya Pressure regulators with solenoid valve VAD, VAG ... veya Magnetic relief valves VAN.

Parçaların tanımı



- 1 4 adet havşa başlı civata M4 x 12
- 2 Kılavuz boru
- 3 Bobin
- 4 4 adet havşa başlı civata M4 x 12 (sadece VAN)
- 5 Ventil gövdesi

Değiştirme hazırlığı

- ▷ Söz konusu ventilin seri numarasını geri bildirim formunuza kaydedin, bkz. sayfa 7 (Geri bildirim formu). Etiket, montajlı ventilin gövdesinde yer almaktadır (alt numara).



! DİKKAT!

Ventilinizi, uygulanacak servis işlemine göre işaretleysin:

VAX../N, POC veya CPI olmayan hızlı açan tekli ventiller ve tekli regülatörler

Tip	Tanım
VAN 1–2	Manyetik firar ventili
VAS 1–3	Manyetik gaz ventili
VAD 1–3	Manyetik ventilli basınç regülatörü
VAG 1–3	Manyetik ventilli eşit basınç regülatörü
VAV 1–3	Manyetik ventilli oransal basınç regülatörü
VAH 1–3	Manyetik ventilli hacimsel debi regülatörü
VRH 1–3	Hacimsel debi regülatörü

VCx..N, POC veya CPI olmayan ventil veya manyetik ventile sahip regülatörden oluşan kombinasyon

Tip	Tanım
VCS 1-3	VAS + VAS
VCD 1-3	VAS + VAD
VCG 1-3	VAS + VAG
VCV 1-3	VAS + VAV
VCH 1-3	VAS + VAH

- ▷ Söz konusu ventil burada tarif edildiyse: bkz. sayfa 3 (Havşa başlı civataların değiştirilmesi) veya hasarlı veya paslanmış civatalarda, bkz. sayfa 5 (Ventilin bobinsiz değiştirilmesi) veya sayfa 5 (Ventilin bobinle değiştirilmesi).

VAX..L, VCx..L, POC veya CPI olmayan yavaşı açan ventiller

Tip	Tanım
VAS 1-3	Manyetik gaz ventili
VCS 1-3	Çift manyetik ventil

- ▷ Söz konusu ventil burada tarif edildiyse: bkz. sayfa 3 (Havşa başlı civataların değiştirilmesi) veya hasarlı veya paslanmış civatalarda, bkz. sayfa 5 (Ventilin bobinle değiştirilmesi).

VAX..S, VAX..G, VCx..S, VCx..G, tekli ventiller veya POC veya CPI olan kombinasyonlar

- ▷ Bkz. sayfa 5 (Ventilin bobinle değiştirilmesi).

Aksesuarın hazır bulundurulması

- ▷ Kılavuz borudaki havşa başlı civatalar, bkz. sayfa 6 (Aksesuarlar).
- ▷ Contalar, bkz. sayfa 6 (Aksesuarlar).
- ▷ Diğer yedek parçalar için bkz. PartDetective → www.partdetective.de

⚠ UYARI

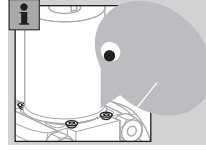
Dikkat! Hasar oluşmaması için aşağıdaki hususlara dikkat edin:

- Elektrik çarpması nedeniyle hayatı tehlike söz konusudur! Elektrik akımı taşıyan parçalar üzerinde yapılacak çalışmalardan önce bu parçaların elektrik bağlantısını kesin!
- Bobin çalışma esnasında oldukça ısınır. Yüzey sıcaklığı yaklaşık 85 °C (yaklaşık 185 °F).



Havşa başlı civataların değiştirilmesi

- ▷ Montajlı olan havşa başlı civataları sadece civatalar kusursuz durumda ise değiştirin.



- ▷ Hasarlı veya paslanmış civatalarda, bkz. sayfa 5 (Ventilin bobinsiz değiştirilmesi) veya sayfa 5 (Ventilin bobinle değiştirilmesi).
- ▷ Sadece Elster firmasının orijinal yedek civataları kullanılabilir, bkz. sayfa 6 (Aksesuarlar).
- ▷ Sabitlemek için başka civatalar kullanıldığında hasarsızlık güvencesi verilemez.
- ▷ Ventilin modeline göre ventillerin gösterimi farklı olabilir.

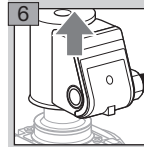
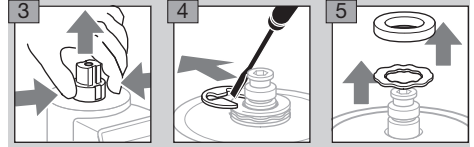
1 Tesisin gerilimini kapatın.

2 Gaz beslemesini kapatın.

Bobinin sökülmesi

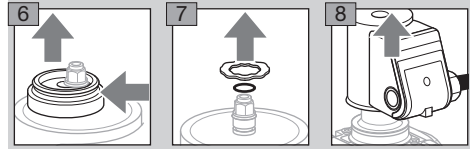
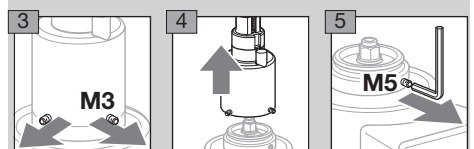
- ▷ Elektrik bağlantısı takılı kalır.

Sönümlenmez VAN, VAX..N, VCx..N



Sönümlenmeli VAX..L, VCx..L

- ▷ Dişli pimleri sadece çözün, çıkarmayın (M3 = alyan 1,5 mm, M5 = alyan 2,5 mm).
- ▷ Sönümlenmenin O-ring değiştirilmesi önerilir, bkz. Aksesuarlar, sayfa 7 (Sönümlenme elemanı için conta).



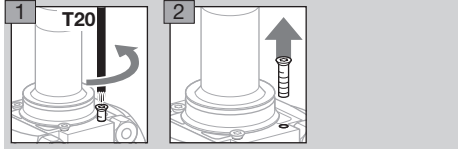
Cıvataların değiştirilmesi

! DİKKAT

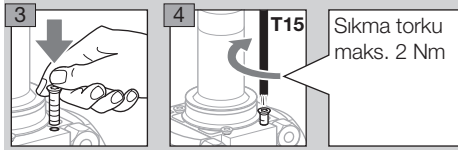
Dikkat! Sızıntıları önlemek için aşağıdaki hususlara dikkat edin:

- Gaz taşıyan hücrenin sızdırmaz şekilde kapalı kalması için havşa başlı cıvataları aynı anda değil, sırayla yeni cıvatalarla değiştirin.
- Cıvatalardan birini sökerek cıvata hasar olursa işlemi yarıda kesin, kalan cıvataları takılı bırakın ve ventili değiştirin, bkz. sayfa 5 (Ventilin bobinsiz değiştirilmesi) veya sayfa 5 (Ventilin bobinle değiştirilmesi).

- ▷ Cıvataların sökülmesi: Torx uç T20.
- ▷ Cıvataların takılması: Torx uç T15.
- ▷ Montaj sırasında yağlayıcı madde kullanmayın!



- ▷ Diş açan cıvataları takarken ventil gövdesine ikinci bir diş açılmamalıdır. Bu nedenle cıvataların elle yerleştirilmesini ve biraz çevrilmesini öneririz.

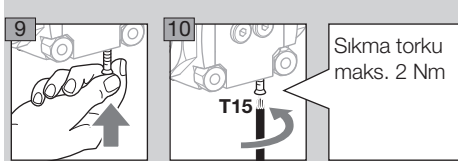
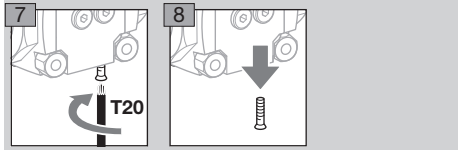


5 Tüm cıvataları ve kılavuz borunun sıkıca yerine oturduğunu kontrol edin.

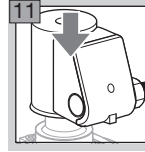
6 Cıvataları değiştirdikten sonra ventil gövdesini birlikte teslim edilen etiketle okunaklı şekilde işaretleyin. Etiket yapışması için ventil gövdesindeki yapışma yerini önceden temizleyin.

VAN

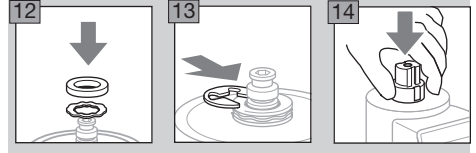
- ▷ İşlemi VAN elemanının alt tarafında tekrarlayın. Burada da cıvataları aynı anda değil, sırayla değiştirin!



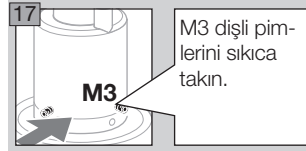
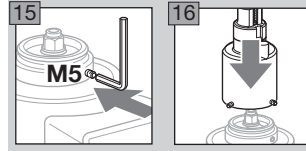
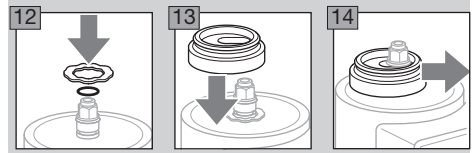
Birleştirme



Sönümlenmiş VAN, VAx../N, VCx../N



Sönümlenmeli VAx../L, VCx../L



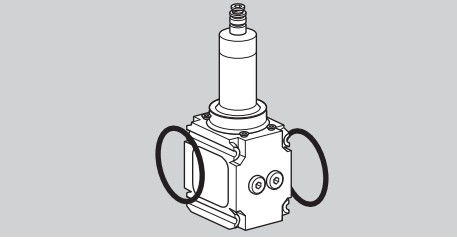
- 18 Manyetik gaz ventilini ve gaz beslemesini açın.
- 19 Start gazı miktarının ayarlanması, bkz. Manyetik gaz ventilii VAS 1–3, VCS 1–3 kullanım kılavuzu, “Start gazı miktarının ayarlanması” bölümü.

Sızdırmazlık kontrolü

- ▷ Sönümlenmenin sızdırmazlığını kontrol edin, bkz. Sızdırmazlık kontrolü, sayfa 6 (Sönümlenmeli VAx../L, VCx../L).
- ▷ Ventildeki sızdırmazlığı kontrol edin, bkz. sayfa 6 (Sızdırmazlık kontrolü).
- ▷ Çalıştırma, teknik veriler, bakım vs. hakkında diğer bilgiler için tadel edilecek ventilin ilgili kullanım kılavuzuna bakın.

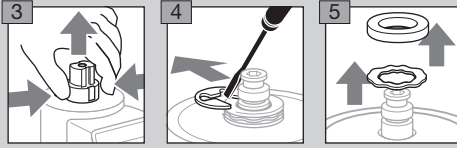
Ventilin bobinsiz deęiřtirilmesi

- ▷ Hasarlı veya paslanmış civatalarda ventili bobinsiz deęiřtirin. Bobinin deęiřtirilmesine gerek yoktur.

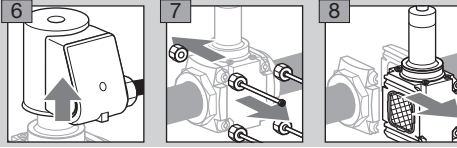


- ▷ Tüm contaların deęiřtirilmesi önerilir, bkz. Conta seti, sayfa 6 (Aksesuarlar).
- ▷ Ventilin modeline göre ventillerin gösterimi farklı olabilir.

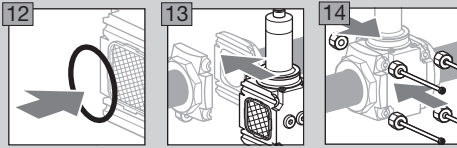
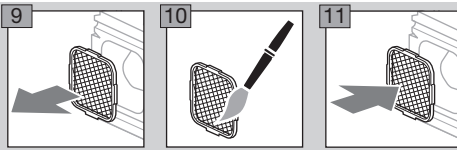
- 1 Tesis gerilimini kapatın.
- 2 Gaz beslemesini kapatın.



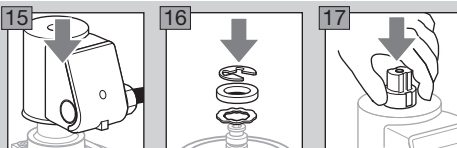
- ▷ Bobini monte kablo baęlantısıyla birlikte çıkarın.



- ▷ Őayet mevcutsa, basınç prezostatı gibi aksesuarı sökün.
- ▷ Yeni ventili takmadan önce süzgeci kontrol edin, temizleyin ve yeni contaları takın.



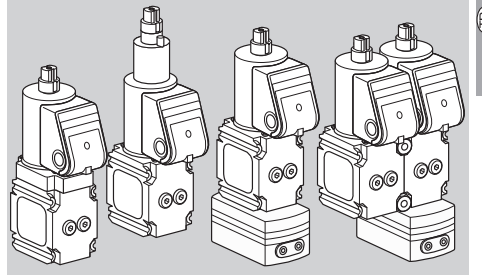
- ▷ Aksesuar yeni contalarla monte edin; tadil edilecek ventilin ilgili kullanım kılavuzuna bakın.



- 18 Sızdırmazlıęı kontrol edin, bkz. sayfa 6 (Sızdırmazlık kontrolü).
- ▷ Çalıřtırma, teknik veriler, bakım vs. hakkında tüm dięer bilgiler için tadil edilecek ventilin ilgili kullanım kılavuzuna bakın.
 - ▷ Sökülen ventili geri gönderin, bkz. sayfa 8 (lade).

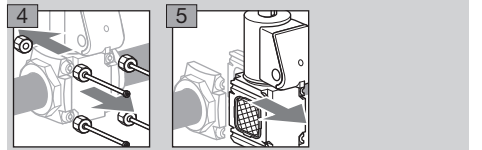
Ventilin bobinle deęiřtirilmesi

- ▷ Civataları hasarlı veya paslanmış ventiller, POC veya CPI, sönümlenme veya basınç regülatörü ve bobinle birlikte komple deęiřtirilir.

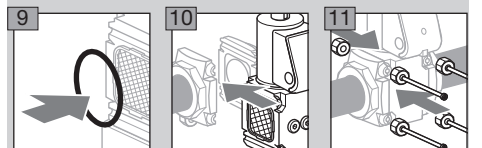
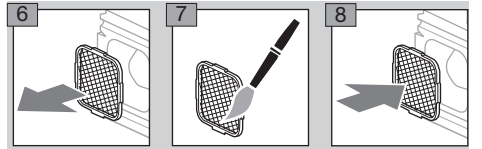


- ▷ Basınç regülatörleri çıkıřta bir orifise sahiptir. Yapı ebadı 1 olan ve doğrudan çıkıř flanřına monte edilmeyen regülatörlerde DN 25 orifisin takılı olmasına dikkat edin. Daha ayrıntılı bilgi için tadil edilecek ventilin ilgili kullanım kılavuzuna bakın.
- ▷ Őayet mevcutsa, basınç prezostatı gibi aksesuarı ve impuls hatlarını sökün.
- ▷ Tüm contaların deęiřtirilmesi önerilir, bkz. sayfa 6 (Aksesuarlar).
- ▷ Ventilin modeline göre ventillerin gösterimi farklı olabilir.

- 1 Tesis gerilimini kapatın.
- 2 Gaz beslemesini kapatın.
- 3 Elektrik baęlantısını sökün.



- ▷ Yeni ventili takmadan önce süzgeci kontrol edin, temizleyin ve yeni contaları takın.



12 İşlemi tersine takip ederek ventilin montajını gerçekleştirin.

▷ Aksesuarı ve impuls hatlarını yeni contalarla monte edin; tadil edilecek ventilin ilgili kullanım kılavuzuna bakın.

13 Sızdırmazlığı kontrol edin, bkz. sayfa 6 (Sızdırmazlık kontrolü).

▷ Çalıştırma, teknik veriler, bakım vs. hakkında diğer bilgiler için tadil edilecek ventilin ilgili kullanım kılavuzuna bakın.

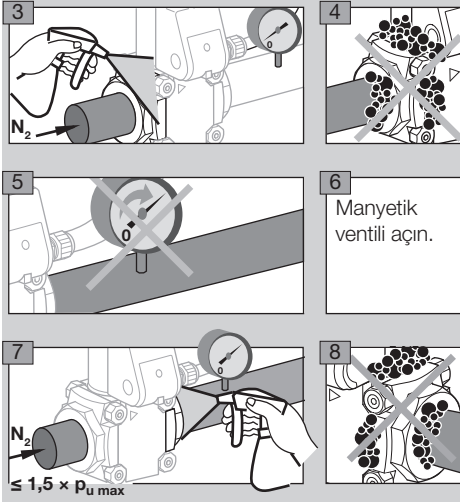
▷ Sökülen ventili geri gönderin, bkz. sayfa 8 (lade).

Sızdırmazlık kontrolü

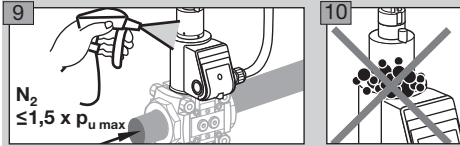
▷ Ventilin modeline göre ventillerin gösterimi farklı olabilir.

1 Manyetik gaz ventilini kapatın.

2 Sızdırmazlığı kontrol edebilmek için hattı ventilin arkasında mümkün olan en yakın noktadan kapatın.



Sönümlenmeli VAX../L, VCx../L



11 Aksesuarın ve impuls hatlarının sızdırmazlığını kontrol edin; tadil edilecek ventilin ilgili kullanım kılavuzuna bakın.

12 Sızdırmazlık kusursuz ise: Gaz beslemesini açın.

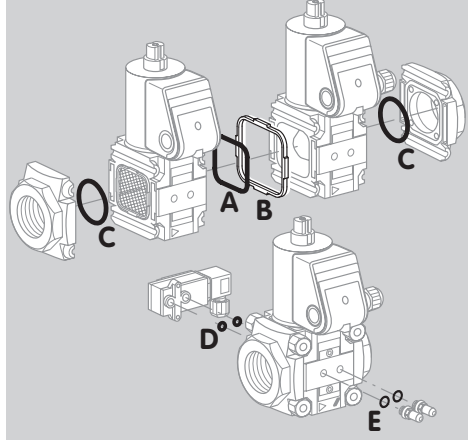
▷ Ventil sızdırıyor: Ventil blokunu sökün ve üretici firmaya gönderin.

▷ Çalıştırmaya ilişkin daha ayrıntılı bilgi için tadil edilecek ventilin ilgili kullanım kılavuzuna bakın.

Aksesuarlar

Yapı ebadı 1 – 3 için conta seti

Aksesuar veya ikinci bir valVario armatürü monte edilirken veya periyodik bakım sırasında contaların değiştirilmesi tavsiye olunur.



▷ Sipariş no.:

yapı ebadı 1 için: sipariş no.: 74921988,

yapı ebadı 2 için: sipariş no.: 74921989,

yapı ebadı 3 için: sipariş no.: 74921990.

▷ Teslimat kapsamı:

A 1 adet çift blok conta,

B 1 adet tutucu çerçeve,

C 2 adet O-ring flanş,

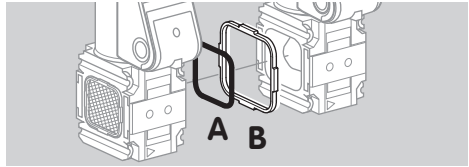
D 2 adet O-ring basınç prezostati,
ölçüm manşonu/kapak civatası için:

E 2 adet conta (yassı conta),

2 adet profilli conta.

Çift manyetik ventiller için conta seti

Kombine ventillerin değiştirilmesi için.



▷ Sipariş no.:

yapı ebadı 1 için: sipariş no.: 74924978,

yapı ebadı 2 için: sipariş no.: 74924979,

yapı ebadı 3 için: sipariş no.: 74924980.

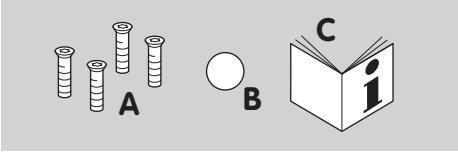
▷ Teslimat kapsamı:

A 1 adet çift blok conta,

B 1 adet tutucu çerçeve.

Havşa başlı civatalar

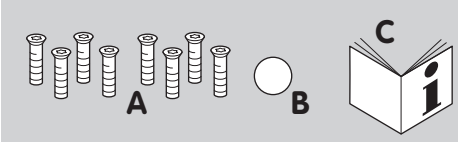
Elster firmasının orijinal yedek civataları. Sabitlemek için başka civatalar kullanıldığında hasarsızlık güvencesi verilemez.



- ▷ Sipariş no.: 74924998
- ▷ Teslimat kapsamı:
 - A** 4 adet havşa başlı civata M4 x 12 mm, kendi dış açan tip,
 - B** 1 adet ventil gövdesi etiketi,
 - C** 1 adet kılavuz "Civataların veya cihazın değiştirilmesi".

VAN için havşa başlı civatalar

Elster firmasının orijinal yedek civataları. Sabitlemek için başka civatalar kullanıldığında hasarsızlık güvencesi verilemez.



- ▷ Sipariş no.: 74924999
- ▷ Teslimat kapsamı:
 - A** 8 adet havşa başlı civata M4 x 12 mm, kendi dış açan tip,
 - B** 1 adet ventil gövdesi etiketi,
 - C** 1 adet kılavuz "Civataların veya cihazın değiştirilmesi".

Sönümlleme elemanı için conta

Sönümlleme elemanı söküldüğünde contayı değiştirin. Yeni contayı gresle yağlayın.



- ▷ Sipariş no.: 74924997
- ▷ Teslimat kapsamı:
 - A** 1 adet O-ring,
 - B** 1 adet gres kabı.

Geri bildirim formu

- ▷ Teknik değerlendirme için ilgili ventile ilişkin bilgi verilmesi önemlidir. Kısa zaman ayırıp isabet eden hususları geri bildirim formunda işaretleyerek bize yardımcı olun. Teşekkür ederiz!
- ▷ Doldurulmuş geri bildirim formunu göndereceğiniz adres: **valVarioRetrofit@honeywell.com**.

Seri numarası

- ▷ Ventil gövdesinin seri numarasını geri bildirim formunuza kaydedin, bkz. sayfa 7 (Geri bildirim formu). Etiket, söz konusu ventilin ventil gövdesinde yer almaktadır (alt numara).



Adres

Seri numaralarını müşteri bilgilerinizle birleştirebilmemiz için lütfen müşteri adresinizi bildirin.

Çevre

Teknik değerlendirme için yerel koşulları bilmek önemlidir.

Geri bildirim formu

Değiştirilen havşa başlı cıvatalı ventillerin seri numaraları:

Ventil 1	Ventil 4	Ventil 7	Ventil 10
Ventil 2	Ventil 5	Ventil 8	
Ventil 3	Ventil 6	Ventil 9	

Geri gönderilen ventillerin seri numaraları:

Ventil 1	Ventil 4	Ventil 7	Ventil 10
Ventil 2	Ventil 5	Ventil 8	
Ventil 3	Ventil 6	Ventil 9	

Adres:

Firma	
Ülke	
İrtibat için soyad	
İrtibat için e-posta	

Ortam:

nemli	
kuru	
iç	
dış	

Doldurulmuş geri bildirim formunun gönderileceği adres: **valVarioRetrofit@honeywell.com**
veya faks: +49 541 1214-547

İade

Değiştirilen ventilleri lütfen aşağıda belirtilen adrese geri gönderin:

Amerika

Eclipse Inc.
Rep.-Management
valVario Project
1665 Elmwood Rd
Rockford, IL 61103
ABD

Asya Pasifik

Eclipse Combustion Equipment Co Ltd.
Rep.-Management
valVario Project
Bldg. 3-1, 136 Yinsheng Road
Shengpu, SIP
215126 Suzhou, Jiangsu
Çin

Avrupa/Yakın Doğu/Afrika

Elster GmbH
Rep.-Management
valVario Project
Strotheweg 1
49504 Lotte
Almanya

İade mümkün değilse, lütfen valVarioRetrofit@honeywell.com üzerinden irtibata geçin.

İletişim bilgileri

Honeywell

krom
schroder

Teknik sorularınızda lütfen sizin için yetkili olan şube/temsilciliğe danışın. Adresleri internetten veya Elster GmbH firmasından öğrenebilirsiniz.

Elster GmbH
Strotheweg 1, D-49504 Lotte (Büren)
Tel.: +49 541 1214-0

Gelişmeye yönelik teknik değişiklik hakkı saklıdır.

hts.lotte@honeywell.com, www.kromschroeder.com