

Üzemeltetési utasítás

Mágnestekercs cseréje
VAS 1 – 3 gáz-mágnesszelephez,
VCS 1 – 3 kettős mágnesszelephez,
VAD, VAG, VAV, VAH
mágnesszeleppel rendelkező
nyomásszabályozóhoz,
VCD, VCG, VCV, VCH kettős
mágnesszeleppel rendelkező
nyomásszabályozóhoz,
VAN lefúvató mágnesszelephez



Tartalomjegyzék

Mágnestekercs cseréje	
VAS 1 – 3 gáz-mágnesszelephez,	
VCS 1 – 3 kettős mágnesszelephez,	
VAD, VAG, VAV, VAH mágnesszeleppel	
rendelkező nyomásszabályozóhoz,	
VCD, VCG, VCV, VCH kettős	
mágnesszeleppel rendelkező	
nyomásszabályozóhoz,	
VAN lefúvató mágnesszelephez	1
Tartalomjegyzék	1
Biztonság	1
Az alkalmazás ellenőrzése	2
Rendeltetésszerű használat	2
Az alkatrészek elnevezése	2
A mágnestekercs leszerelése	2
VAX, VCX, VAN.	3
VAX..S/G, VCX..S/G jelzőkapcsolóval	3
VAX../L, VCX..L csillapítással	3
Az új mágnestekercs felszerelése	3
VAX, VCX, VAN.	3
VAX..S/G, VCX..S/G jelzőkapcsolóval	3
VAX../L, VCX..L csillapítással	4
Logisztika	4
Kapcsolat	4

Biztonság

Olvassa el és őrizze meg



Az útmutatót felszerelés és üzemeltetés előtt gondosan el kell olvasni. Az útmutatót felszerelés után tovább kell adni az üzemeltetőnek. A jelen készüléket az érvényes előírások és szabványok szerint kell telepíteni és üzembe helyezni. Az útmutató a www.docuthek.com oldalon is megtalálható.

Jelmagyarázat

- **1, 2, 3**... = munkalépés
- > = tájékoztatás

Felelősség

Az útmutató figyelmen kívül hagyása miatt keletkező károkért és a nem rendeltetésszerű használatért nem vállalunk felelősséget.

Biztonsági útmutatások

A biztonság szempontjából fontos információk a következő módon vannak jelölve az útmutatóban:

VESZÉLY

Életveszélyes helyzetekre utal.

FIGYELMEZTETÉS

Lehetséges élet- és sérülésveszélyre utal.

! VIGYÁZAT

Lehetséges anyagi károokra utal.

Valamennyi munkát csak szakképzett gázszerelő szakembernek szabad végeznie. A villamossági munkákat csak szakképzett villamossági szakember végezheti.

Átszerelés, pótalkatrészek

Tilos bármilyen műszaki módosítást végezni. Csak eredeti pótalkatrészeket szabad használni.

Módosítások a 11.14 változathoz képest

A következő fejezetek változtak:

- A mágnestekercs leszerelése
- Az új mágnestekercs felszerelése

Az alkalmazás ellenőrzése

Rendeltetészerű használat

A jelen útmutató csak a mágneskerccs cseréjére szolgál a következő eszközöknél:

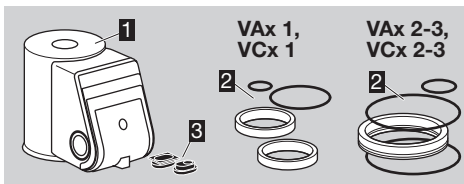
Típus	Elnevezés
VAN	Lefúvató mágnesszelep
VAS	Gáz-mágnesszelep
VCS	Kettős mágnesszelep
VAD	Nyomásszabályozó mágnesszeleppel
VAG	Gáz/levegő arányszabályozó mágnesszeleppel
VAV	Változtatható gáz/levegő arányszabályozó mágnesszeleppel
VAH	Térfogatáram szabályozó mágnesszeleppel
Típus	Gáz-mágnesszelep + mágnesszeleppel rendelkező szabályozó kombinációja
VCD	VAS + VAD
VCG	VAS + VAG
VCV	VAS + VAV
VCH	VAS + VAH

A működés csak a megadott korlátokon belül garantált, lásd a Műszaki adatok c. részt az átalakítandó eszköz üzemeltetési útmutatójában. Minden más felhasználás nem rendeltetészerűnek minősül.

Az üzembe helyezésre, műszaki adatokra, karbantartásra stb. vonatkozó további adatokhoz lásd az átalakítandó eszköz üzemeltetési útmutatóját.

www.docuthek.com → Thermal Solutions → Products → 03 Valves and butterfly valves → ...
Solenoid valves for gas VAS 1-3, VCS 1-3,
Pressure regulators with solenoid valve VAD, VAG ...,
Magnetic relief valves VAN

Az alkatrészek elnevezése



1-es mérethez:

- 1 VA1 mágneskerccs
- 2 A VA1 mágneskerccs adapterkészlete:
1 db 11x1,5-ös O-gyűrű
1 db 34x2,5-ös O-gyűrű
2 db adaptergyűrű
- 3 2 db tömítés (csak jelzőkapcsolóval rendelkező VAx..S/G, VCx..S/G esetén)

2-es és 3-as mérethez:

- 1 VA2/3 mágneskerccs
- 2 A VA2/3 mágneskerccs adapterkészlete:
1 db 11x1,5-ös O-gyűrű
1 db 56,87x1,78-as O-gyűrű
1 db 57x2-es O-gyűrű
1 db adaptergyűrű
- 3 2 db tömítés (csak jelzőkapcsolóval rendelkező VAx..S/G, VCx..S/G esetén)

A mágneskerccs leszerelése

⚠ FIGYELMEZTETÉS

Figyelem! Ahhoz, hogy ne történjen sérülés, figyelembe kell venni a következőket:

- Áramütés általi életveszély! Az áramvezető (alkat) részekben végzett munkálatok előtt az elektromos vezetékeket feszültségmentesíteni kell!
- A mágneskerccs üzemelés közben felforrósodik. Felületi hőmérséklet kb. 85 °C (kb. 185 °F).

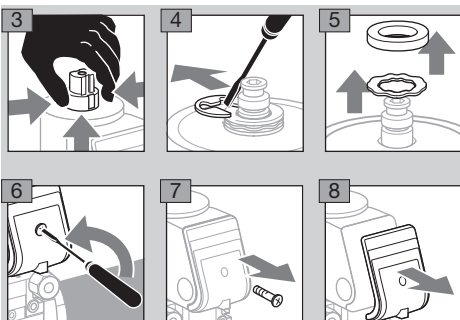


! VIGYÁZAT

Ahhoz, hogy a gáz-mágnesszelep felszereléskor és üzemeléskor ne sérüljön meg, figyelembe kell venni a következőket:

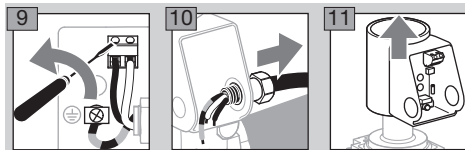
- VAx..SR/SL végállás-jelzőkapcsolóval és optikai állásjelzővel rendelkező mágnesszelepek: A mágneskerccs nem forgatható el.
- A kettős mágnesszelepnél a kapocsdoboz pozíciója csak úgy változtatható meg, ha a mágneskerccset leszerelik, és 90° vagy 180°-kal elfordítva ismét felszerelik.

- 1 Feszültségmentesítse a berendezést.
- 2 Zárja le a gázbetáplálást.

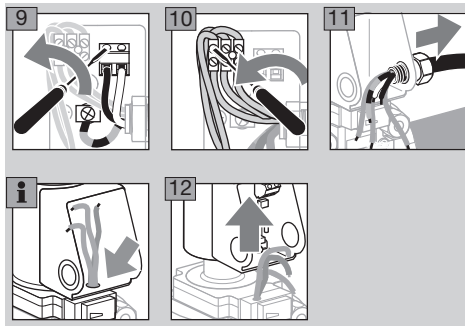


- ▷ Szerelje ki az M20-as tömszelencét vagy az egyéb csatlakozót.

VAx, VCx, VAN



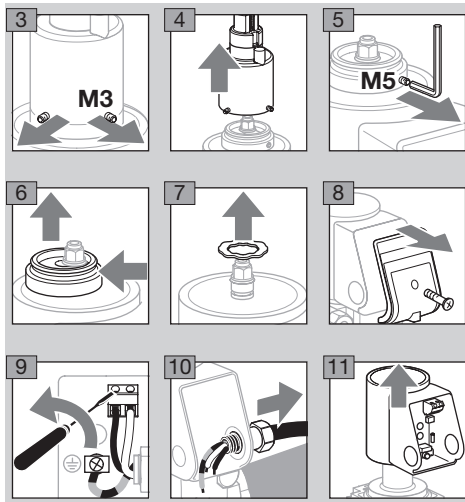
VAx..S/G, VCx..S/G jelzőkapcsolóval



VAx..L, VCx..L csillapítással

- 1 Feszültségmentesítse a berendezést.
- 2 Zárja le a gázbetáplálást.

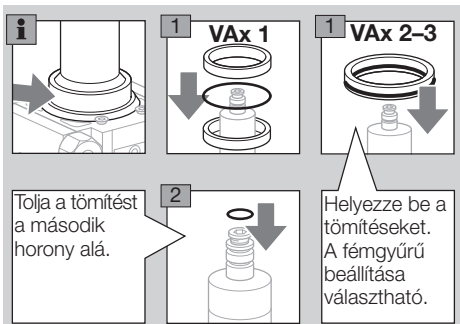
- ▷ A hernyócsavarokat csak lazítsa meg, ne csavarja ki (M3 = 1,5 mm-es imbusz, M5 = 2,5 mm-es imbusz).



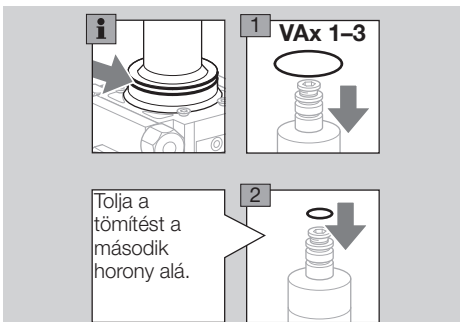
Az új mágneskeres felszerelése

- ▷ A mágneskeres adapterkészletének tömítései csúszó bevonattal vannak ellátva. Nem szükséges további zsír.
- ▷ A mágneskeresek cseréje a készülék szerkezeti fokozatától függően két eltérő módon történik:
- ▷ Ha az adott készülék nem rendelkezik ezen a helyen (nyíl) O-gyűrűvel, akkor a mágneskereset

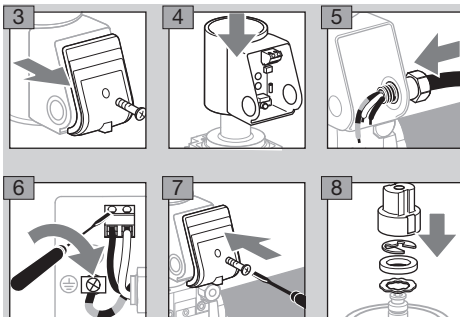
az itt leírtak szerint cserélje ki. Ellenkező esetben olvassa el a következő útmutatást.



- ▷ Ha az adott készülék ezen a helyen (nyíl) O-gyűrűvel rendelkezik, akkor a mágneskereset az itt leírtak szerint cserélje ki:
- ▷ VAx 1: Minden tömítést használni kell a mágneskereshez tartozó adapterkészletből.
- ▷ VAx 2/3: A kicsit és csak egy nagy tömítést használjon a mágneskereshez tartozó adapterkészletből.



VAx, VCx, VAN



- 9 Nyissa ki a gáz-mágnesszelepet és a gázbetáplálást.

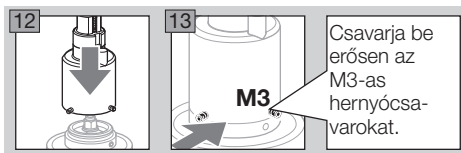
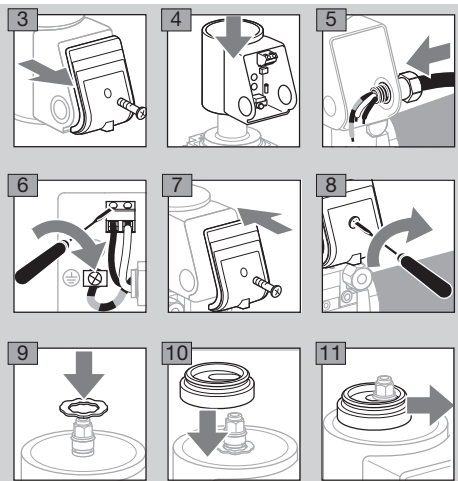
VAx..S/G, VCx..S/G jelzőkapcsolóval

- ▷ A jelzőkapcsoló kivételétől függően a két mellékelt tömítés közül az egyiket kell behelyezni a kapocsdoboz házába.



14 Nyissa ki a gáz-mágnesszelepet és a gázbetáplálást.

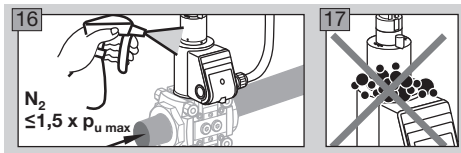
VAx../L, VCx../L csillapítással



14 Nyissa ki a gáz-mágnesszelepet és a gázbetáplálást.

15 Állítsa be az induló gázmennyiséget, és ha szükséges, a csillapítási sebességet. Lásd a VAS 1–3, VCS 1–3 mágnesszelepek üzemeltetési útmutatójának az „Üzembe helyezés” c. fejezetét.

▷ Ezt követően ellenőrizni kell a mágnesestekercs és a csillapítás kapcsolatának tömörségét.



Logisztika

Szállítás

A készüléket óvni kell külső erőhatásoktól (lökés, ütés, rázkódás). A termék leszállításakor ellenőrizni kell a szállítási terjedelmet, lásd oldal: 2 (Az alkatrészek elnevezése). A szállítás során keletkezett sérüléseket azonnal jelenteni kell.

Tárolás

A terméket száraz és szennyeződésektől mentes helyen kell tárolni.

Tárolási hőmérséklet: lásd az eszközhöz tartozó üzemeltetési útmutatót.

Tárolási időtartam: 6 hónap az első használat előtt az eredeti csomagolásban. Ha a tárolási idő ennél hosszabb, akkor a teljes élettartam ezzel az értékkel lerövidül.

Csomagolás

A csomagolóanyagot a helyi előírások szerint kell ártalmatlanítani.

Ártalmatlanítás

A részegységeket a helyi előírásoknak megfelelően szelektíven kell ártalmatlanítani.

Kapcsolat

Honeywell

kromschroder

Elster GmbH

Strotheweg 1, D-49504 Lotte (Büren)

Tel.: +49 541 1214-0

Fax: +49 541 1214-370

hts.lotte@honeywell.com, www.kromschroeder.com

Műszaki jellegű kérdések esetén, kérjük, forduljon illetékes lerakatához/képviselőjéhez. A cím az interneten vagy az Elster GmbH-től tudható meg.

A haladást szolgáló műszaki változtatások jogát fenntartjuk.