

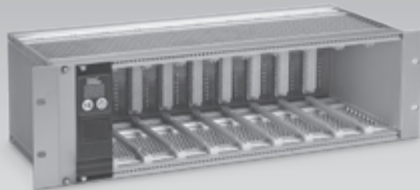
03250197



Bedieningsvoorschrift

Busschakeling PFA

Systeem-rek BGT



Inhoudsopgave

Busschakeling PFA	
Systeem-rek BGT	1
Inhoudsopgave	1
Veiligheid	1
Gebruik controleren	2
BGT inbouwen	2
BGT bedraden	3
PFA instellen	3
PFA inbouwen	4
PFA vervangen	4
PFA kenmerken	5
In bedrijf stellen	5
Handbedrijf	5
Storingen	6
Technische gegevens	7
Logistiek	7
Verwijdering van afvalstoffen	7
Aansluitschema BGT SA-9U/1DP	8
Aansluitschema BGT SA-8U/1DP	10
Toebehoren	12
Certificering	12
Contact	12

Veiligheid

Lezen en bewaren



Deze handleiding voor montage en werking zorgvuldig doorlezen. Na het monteren de handleiding aan de exploitant doorgeven. Dit apparaat moet volgens de geldende voorschriften en normen worden geïnstalleerd en in bedrijf worden gesteld. Deze handleiding vindt u ook op www.docuthek.com.

Legenda

- **1, 2, 3**... = bewerkingfase
- > = aanwijzing

Aansprakelijkheid

Voor schade op grond van veronachtzaming van de handleiding en onreglementair gebruik aanvaarden wij geen aansprakelijkheid.

Veiligheidsrichtlijnen

Veiligheidsrelevante informatie wordt in deze handleiding als volgt aangeduid:

GEVAAR

Duidt op levensgevaarlijke situaties.

WAARSCHUWING

Duidt op mogelijk levensgevaar of kans op lichamelijk letsel.

! OPGELET

Duidt op mogelijke materiële schade.

Alle werkzaamheden mogen uitsluitend door een gekwalificeerde gasvakman worden uitgevoerd. Elektrowerkzaamheden uitsluitend door een gekwalificeerde elektromonteur.

Ombouwen, reserveonderdelen

Iedere technische verandering is verboden. Uitsluitend originele onderdelen gebruiken.

Gebruik controleren

PFA 700

Busschakeling voor de aansluiting van maximaal negen branderautomaten PFU 760 of PFU 780 op industriële communicatienetwerken met PROFIBUS DP. De PFA 700 kan samen met de branderautomaten in het reeds aangesloten systeem-rek BGT SA-9U/1DP worden gestoken.

PFA 710

Busschakeling voor de aansluiting van maximaal acht branderautomaten PFU 780 op industriële communicatienetwerken met PROFIBUS DP. De PFA 710 kan samen met de branderautomaten in het reeds aangesloten systeem-rek BGT SA-8U/1DP worden gestoken.

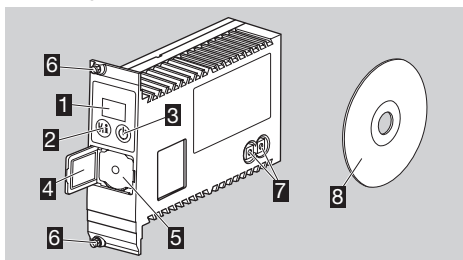
PFA 700, PFA 710

De functie is uitsluitend binnen de aangegeven grenzen gewaarborgd, zie pagina 7 (Technische gegevens). Elk ander gebruik geldt als oneigenlijk gebruik.

Typeaanduiding

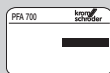
Code	Beschrijving
PFA	Busschakeling
	Voor de aansluiting:
700	van de PFU 760
710	van de PFU 780
T	Netspanning: 220/240 V~
N	110/120 V~
Z	Speciale uitvoering

Benamingen onderdelen



- 1 LED-weergave voor programmastatus en foutmelding
- 2 Ontgrendeling/info-drukknop
- 3 Aan/Uit-knop
- 4 Typeplaatje
- 5 Aansluiting voor opto-adapter
- 6 Schroeven voor de bevestiging aan het systeem-rek
- 7 Codeerschakelaars voor de adresinstelling
- 8 Cd met stamgegevensbestanden (GSD-bestand)

Ingangsspanning en omgevingstemperatuur – zie typeplaatje.



BGT SA-9U/1DP

Reeds aangesloten systeem-rek voor een busschakeling PFA 700 met negen andere insteekposities voor branderautomaten PFU 760 of PFU 780.

BGT SA-8U/1DP

Reeds aangesloten systeem-rek voor een busschakeling PFA 710 met acht andere insteekposities voor branderautomaten PFU 780.

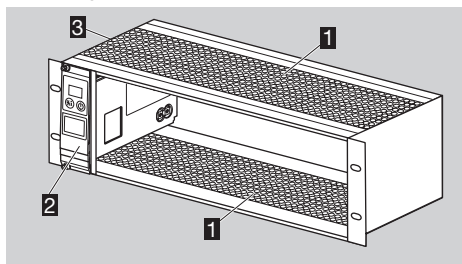
BGT SA-9U/1DP, BGT SA-8U/1DP

De functie is uitsluitend binnen de aangegeven grenzen gewaarborgd, zie pagina 7 (Technische gegevens). Elk ander gebruik geldt als oneigenlijk gebruik.

Typeaanduiding

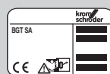
Code	Beschrijving
BGT	19"-systeem-rek
SA	Voor PFA en PFU
-9U	Insteekposities: 9 x voor PFU
-8U	8 x voor PFU
/1DP	1 PFA met PROFIBUS DP

Benamingen onderdelen



- 1 Gaatjesbord
- 2 Busschakeling PFA 700/PFA 710
- 3 Typeplaatje

In- en uitgangsspanning, beschermingswijze en omgevingstemperatuur – zie typeplaatje.

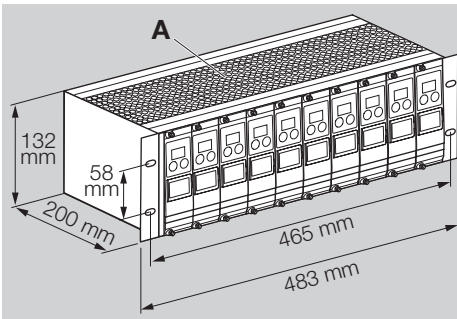
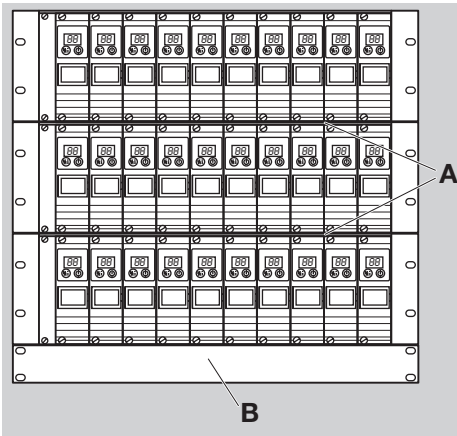


BGT inbouwen

! OPGELET

Om ervoor te zorgen dat de PFA en de branderautomaten PFU in werking niet beschadigd raken, moet er op het volgende gelet worden:

- Om opeenhoping van warmte te voorkomen, moet goede beluchting van de systeem-rekken zijn gewaarborgd.
- Bij verschillende boven elkaar gemonteerde systeem-rekken raden wij aan, de gaatjesborden **A** tussen de systeem-rekken te verwijderen en een insteekventilator **B** onder de systeem-rekken te plaatsen.



⚠ GEVAAR

Levensgevaar door elektrische schok! Systeem-rekken absoluut in het potentiaalvereffeningssysteem integreren.

- ▷ Inbouwpositie: willekeurig.
- ▷ Afstand tussen PFU en brander max. 100 m (328 ft).

BGT bedraden

- 1 Installatie spanningsvrij maken.
 - ▷ BGT v.w.b. hoogfrequentie laagohmig aarden.
 - ▷ Op potentiaalvereffening tussen de verschillende slaves letten.
 - ▷ Afsluitweerstand bij de eerste (PLC) en de laatste (BGT/PFA) deelnemer op de profibus-stekker inschakelen – zie pagina 12 (Profibus-stekker voor PFA).
 - ▷ Er staan vier digitale ingangen (X10.1 tot X10.4) en vier digitale uitgangen (X10.6 tot X10.9) ter beschikking.
 - ▷ Belasting per ingang: 24 V=, ± 10%, < 10 mA.
 - ▷ Belasting per uitgang: relaiscontact, max. 1 A, 24 V (niet intern gezekerd).

BGT SA-9U/1DP

- 2 Bedraden volgens het schakelschema, zie pagina 8 (Aansluitschema BGT SA-9U/1DP).

BGT SA-8U/1DP

- 2 Bedraden volgens het schakelschema, zie pagina 10 (Aansluitschema BGT SA-8U/1DP).

PFA instellen

- ▷ Alle apparatuur-specifieke parameters voor de PFA zijn in een stamgegevensbestand (GSD-bestand) opgeslagen (GSD-bestand, zie www.docutheek.com).
- 1 Stamgegevens voor de PFA in de geheugenprogrammeerbare besturing (PLC) inlezen.
- ▷ De nodige stappen voor het inlezen van het bestand staan in de handleiding van de PLC.
- 2 PROFIBUS DP met de overeenkomstige tools van de toegepaste PLC configureren.
- ▷ De PFA herkent de baudrate automatisch (max. 1,5 Mbit/s).
- ▷ De max. reikwijdte is afhankelijk van de baudrate:

Baudrate [kbit/s]	Reikwijdte	
	[m]	[yd]
93,75	1200	1300
187,5	1000	1090
500	400	545
1500	200	220

- ▷ De reikwijdten kunnen door de toepassing van repeaters worden vergroot. Daarbij mogen niet meer dan drie repeaters in serie worden geschakeld.

PFA 700

- ▷ In-/uitgangsbites: 5 byte-ingangen, 3 byte-uitgangen.

Ingangsbites (PFA ▶ master)

Bit	Byte 0	Byte 1	Byte 2	Byte 3	Byte 4
0	⌞ PFU 1	⌞ PFU 9	⌞ PFU 8	⌞ PFU 7	⌞ PFA
1	⌞ PFU 2	⌞ PFU 1	⌞ PFU 9	⌞ PFU 8	
2	⌞ PFU 3	⌞ PFU 2	⌞ PFU 1	⌞ PFU 9	
3	⌞ PFU 4	⌞ PFU 3	⌞ PFU 2	⌞ 1	
4	⌞ PFU 5	⌞ PFU 4	⌞ PFU 3	⌞ 2	
5	⌞ PFU 6	⌞ PFU 5	⌞ PFU 4	⌞ 3	
6	⌞ PFU 7	⌞ PFU 6	⌞ PFU 5	⌞ 4	
7	⌞ PFU 8	⌞ PFU 7	⌞ PFU 6	⌞ PFA	

Uitgangsbites (master ▶ PFA)

Bit	Byte 0	Byte 1	Byte 2
0	⌞ PFU 1	⌞ PFU 9	⌞ PFU 8
1	⌞ PFU 2	⌞ PFU 1	⌞ PFU 9
2	⌞ PFU 3	⌞ PFU 2	⌞ PFA
3	⌞ PFU 4	⌞ PFU 3	⌞
4	⌞ PFU 5	⌞ PFU 4	➡ 1
5	⌞ PFU 6	⌞ PFU 5	➡ 2
6	⌞ PFU 7	⌞ PFU 6	➡ 3
7	⌞ PFU 8	⌞ PFU 7	➡ 4

PFA 710

▷ In-/uitgangsbytes: 5 byte-ingangen, 5 byte-uitgangen.

Ingangsbytes (PFA ▶ master)

Bit	Byte 0	Byte 1	Byte 2	Byte 3	Byte 4
0	↓ PFU 1	↓ PFU 3	↓ PFU 5	↓ PFU 7	↗ PFA
1	1▶ PFU 1	1▶ PFU 3	1▶ PFU 5	1▶ PFU 7	← 1
2	2▶ PFU 1	2▶ PFU 3	2▶ PFU 5	2▶ PFU 7	← 2
3	4 PFU 1	4 PFU 3	4 PFU 5	4 PFU 7	← 3
4	↓ PFU 2	↓ PFU 4	↓ PFU 6	↓ PFU 8	← 4
5	1▶ PFU 2	1▶ PFU 4	1▶ PFU 6	1▶ PFU 8	⊞ PFA
6	2▶ PFU 2	2▶ PFU 4	2▶ PFU 6	2▶ PFU 8	⊞ PFA
7	4 PFU 2	4 PFU 4	4 PFU 6	4 PFU 8	4 PFA

Uitgangsbytes (master ▶ PFA)

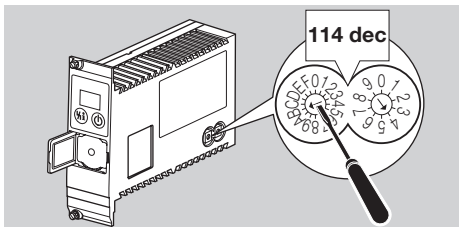
Bit	Byte 0	Byte 1	Byte 2	Byte 3	Byte 4
0	⊞ PFU 1	⊞ PFU 3	⊞ PFU 5	⊞ PFU 7	4 PFA
1	2▶ PFU 1	2▶ PFU 3	2▶ PFU 5	2▶ PFU 7	→ 1
2	⊞ PFU 1	⊞ PFU 3	⊞ PFU 5	⊞ PFU 7	→ 2
3					→ 3
4	⊞ PFU 2	⊞ PFU 4	⊞ PFU 6	⊞ PFU 8	→ 4
5	2▶ PFU 2	2▶ PFU 4	2▶ PFU 6	2▶ PFU 8	⊞ PFA
6	⊞ PFU 2	⊞ PFU 4	⊞ PFU 6	⊞ PFU 8	⊞ PFA
7					

Legenda

↓	Gereed voor gebruik
1▶	Aanloopsignaal brander
1▶	Aanloopsignaal aansteekbrander
2▶	Aanloopsignaal hoofdbrander
⊞	Spoeling
⊞	Externe luchtklep aansturing
⊞	Operationele melding brander
1▶	Operationele melding aansteekbrander
2▶	Operationele melding hoofdbrander
↔	Storingmelding
↗	Handbedrijf
4	Ontgrendeling
←	Ingangssignaal
→	Uitgangssignaal

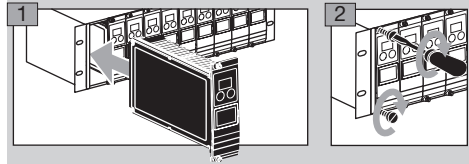
Adresinstelling

3 Het profibus-adres op de PFA via de codeerschakelaars instellen.



▷ Bij levering is de PFA op het profibus-adres 04 ingesteld.

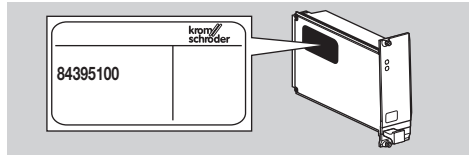
PFA inbouwen



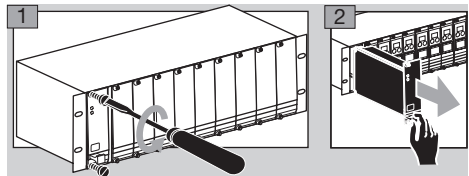
▷ Controleren of de PFA goed zit.

PFA vervangen

▷ In het systeem-rek BGT SA-9U/1DP (bestelnr. 84402283) kan de oude PFA 700 (bestelnr. 84395100 – zie typeplaatje) door de nieuwe PFA 700 (bestelnr. 84395101 of 84395102) worden vervangen.

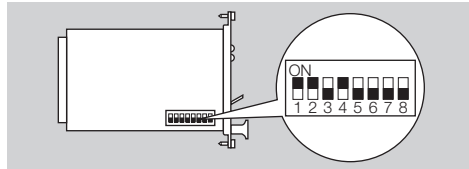


▷ Om de EMV-stoorbestendigheid te verhogen, moet bij de nieuwe PFA's (bestelnr. 84395101 of 84395102) de nieuw meegeleverde profibus-stekker gebruikt worden.



3 Spanning controleren.

4 Het profibus-adres op de oude PFA aflezen.



5 Het profibus-adres op de nieuwe PFA overnemen en instellen – zie pagina 4 (Adresinstelling).

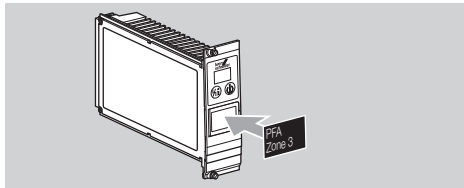
6 Nieuwe PFA inbouwen – zie pagina 4 (PFA inbouwen).

7 Op de nieuwe PFA de bedrijfsparameters voor handbedrijf controleren en eventueel aanpassen.

8 De profibus-stekker op de BGT door de nieuwe profibus-stekker met schermcondensator vervangen – zie pagina 12 (Profibus-stekker voor PFA).

PFA kenmerken

- ▷ De PFA kan individueel worden gekenmerkt.
- 1** Plaatje of sticker in het daartoe voorziene veld op de greep van de busschakeling bevestigen.



- ▷ De afmetingen van het veld zijn 28 × 18 mm (1,10 × 0,71").

In bedrijf stellen

- ▷ Tijdens het bedrijf geeft het 7-segmentsdisplay de programmastatus weer:

	Apparaat uit
	Programmeermodus
	(knipperende punten) Handbedrijf
	Normaal bedrijf
	Profibus-fout

WAARSCHUWING

Installatie voor inbedrijfstelling op lekkage controleren. De PFA pas in werking stellen, nadat de nageschakelde branderautomaten correct in werking gesteld zijn!

- 1** Installatie inschakelen.
 - ▷ Het display toont
- 2** PFA door op de Aan-/Uitknop te drukken inschakelen.
 - ▷ Zodra de knipperende aanduiding uitgaat en op het display verschijnt, werkt het dataverkeer.

Handbedrijf

Voor de instelling van een brander of voor het storingzoeken kan de PFA in handbedrijf aanlopen:

- ▷ Met behulp van de opto-adaptor en de software BCSofT kunnen bedrijfsparameters voor het handbedrijf worden veranderd.

! OPGELET

Als er parameters gewijzigd worden, de bijgevoegde sticker "Gewijzigde parameters" op de PFA plakken – zie pagina 12 (Toebehooren).

- 1** Installatie inschakelen.
- 2** Spanning op klemmen 19 en 20 en op de klemstrook X10 geven.
- 3** Bij een ingedrukte ontgrendeling/info-drukknop de PFA door op de Aan-/Uitknop te drukken inschakelen. Drukknop zolang indrukken totdat op het display beide punten knipperen.
 - ▷ Het display toont
 - ▷ Het handbedrijf wordt door op de Aan-/Uitknop te drukken gedeactiveerd.

- ▷ Na 5 minuten in handbedrijf schakelt de PFA automatisch weer naar normale werking om.

Met fabrieksmatige bedrijfsparameters

PFA 700, PFA 710

Parameter 43 = 1

- 4** Ontgrendeling/info-drukknop 1 seconde indrukken.
 - ▷ Het display toont stap
 - ▷ De PFU's starten de branders en openen de luchtklep via de externe aansturing (fabrieksmatige parameterinstelling van de gebruiksmodus).

Met aangepaste bedrijfsparameters

Gebruiksmodus AAN/UIT

PFA 700 in combinatie met PFU 760

Parameter 43 = 2

- 4** Ontgrendeling/info-drukknop 1 seconde indrukken.
 - ▷ Het display toont stap
 - ▷ De PFU's starten de branders.
- 5** Ontgrendeling/info-drukknop 1 seconde indrukken.
 - ▷ Het display toont stap
 - ▷ De PFU's schakelen alle branders uit.
 - ▷ Door herhaald op de ontgrendeling/info-drukknop te drukken, worden de PFU's aangestuurd, om tussen branderstart (het display toont stap) of brander uit (het display toont stap) te schakelen.

PFA 700 in combinatie met PFU 760..L

Parameter 43 = 3

- 4** Ontgrendeling/info-drukknop 1 seconde indrukken.
 - ▷ Het display toont stap
 - ▷ De PFU's starten de voorspoeling van de branders.

WAARSCHUWING

De voorspoeltijd is geen bestanddeel van de programmarun. Net zo lang voorspoelen, tot de branderkamer voldoende geventileerd is.

- 5** Ontgrendeling/info-drukknop 1 seconde indrukken.
 - ▷ Het display toont stap
 - ▷ De PFU's starten de branders.
- 6** Ontgrendeling/info-drukknop 1 seconde indrukken.
 - ▷ Het display toont stap
 - ▷ De PFU's schakelen alle branders uit.
 - ▷ Door herhaald op de ontgrendeling/info-drukknop te drukken, worden de PFU's aangestuurd, om tussen voorspoelen (het display toont stap) , branderstart (het display toont stap) of brander uit (het display toont stap) te schakelen.

PFA 710 in combinatie met PFU 780..L

Parameter 43 = 3

- 4** Ontgrendeling/info-drukknop 1 seconde indrukken.
 - ▷ Het display toont stap
 - ▷ De PFU's starten de voorspoeling van de branders.

WAARSCHUWING

De voorspoeltijd is geen bestanddeel van de programmarun. Net zo lang voorspoelen, tot de branderkamer voldoende geventileerd is.

- 5** Ontgrendeling/info-drukknop 1 seconde indrukken.
 - ▷ Het display toont stap

- ▷ De PFU's starten de aansteekbranders.
- 6** Ontgrendeling/info-drukknop 1 seconde indrukken.
- ▷ Het display toont stap **[Q3]**.
- ▷ De PFU's starten de hoofdbranders, de aansteekbranders blijven ingeschakeld.
- 7** Ontgrendeling/info-drukknop 1 seconde indrukken.
- ▷ Het display toont stap **[Q7]**.
- ▷ De PFU's schakelen alle branders uit.
- ▷ Door herhaald op de ontgrendeling/info-drukknop te drukken, worden de PFU's aangestuurd, om tussen voorspoelen (het display toont stap **[Q7]**), start van de aansteekbrander (het display toont stap **[Q2]**), start van de hoofdbrander (het display toont stap **[Q3]**) of brander uit (het display toont stap **[Q0]**) te schakelen.

Gebruiksmodus Hoog/Laag

PFA 700 in combinatie met PFU 760..L

Parameter 43 = 4

- 4** Ontgrendeling/info-drukknop 1 seconde indrukken.
- ▷ Het display toont stap **[Q1]**.
- ▷ De PFU's starten de voorspoeling van de branders.

⚠ WAARSCHUWING

De voorspoeltijd is geen bestanddeel van de programmarun. Net zo lang voorspoelen, tot de branderkamer voldoende geventileerd is.

- 5** Ontgrendeling/info-drukknop 1 seconde indrukken.
- ▷ Het display toont stap **[Q3]**.
- ▷ De PFU's starten de branders.
- 6** Ontgrendeling/info-drukknop 1 seconde indrukken.
- ▷ Het display toont stap **[Q4]**.
- ▷ De PFU's 760..L sturen de externe luchtkleppen aan, de branders gaan naar max. capaciteit.
- 7** Ontgrendeling/info-drukknop 1 seconde indrukken.
- ▷ Het display toont stap **[Q3]**.
- ▷ De PFU's 760..L schakelen de externe luchtkleppen uit, de branders gaan naar min. capaciteit.
- ▷ Telkens wanneer er opnieuw op de ontgrendeling/info-drukknop wordt gedrukt, worden de luchtkleppen geopend (de branders gaan naar max. capaciteit, het display toont **[Q4]**) of gesloten (de branders gaan naar min. capaciteit, het display toont **[Q3]**).

PFA 710 in combinatie met PFU 780..L

Parameter 43 = 4

- 4** Ontgrendeling/info-drukknop 1 seconde indrukken.
- ▷ Het display toont stap **[Q1]**.
- ▷ De PFU's starten de voorspoeling van de branders.

⚠ WAARSCHUWING

De voorspoeltijd is geen bestanddeel van de programmarun. Net zo lang voorspoelen, tot de branderkamer voldoende geventileerd is.

- 5** Ontgrendeling/info-drukknop 1 seconde indrukken.
- ▷ Het display toont stap **[Q2]**.
- ▷ De PFU's starten de aansteekbranders.
- 6** Ontgrendeling/info-drukknop 1 seconde indrukken.
- ▷ Het display toont stap **[Q3]**.
- ▷ De PFU's starten de hoofdbranders, de aansteekbranders blijven ingeschakeld.

- 7** Ontgrendeling/info-drukknop 1 seconde indrukken.
- ▷ Het display toont stap **[Q4]**.
- ▷ De PFU's 780..L sturen de externe luchtkleppen aan, de hoofdbranders gaan naar max. capaciteit.
- 8** Ontgrendeling/info-drukknop 1 seconde indrukken.
- ▷ Het display toont stap **[Q3]**.
- ▷ De PFU's 780..L schakelen de externe luchtkleppen uit, de hoofdbranders gaan naar min. capaciteit.
- ▷ Telkens wanneer er opnieuw op de ontgrendeling/info-drukknop wordt gedrukt, worden de luchtkleppen geopend (de branders gaan naar max. capaciteit, het display toont **[Q4]**) of gesloten (de branders gaan naar min. capaciteit, het display toont **[Q3]**).

Storingen

⚠ GEVAAR

Levensgevaar door elektrische schok! Alvorens aan stroomvoerende onderdelen te werken de elektrische bedrading spanningsvrij maken!

Storingen mogen uitsluitend door geautoriseerd vakpersoneel worden verholpen.

- ▷ Storingen alleen door middel van de hier beschreven maatregelen opheffen.
- ▷ Reageert de PFA niet, hoewel alle storingen verholpen zijn: apparaat demonteren en in de fabriek laten nakijken.

? Storingen

! Oorzaak

• Remedie

? Het 7-segmentsdisplay brandt niet.

! Geen netspanning aangelegd.

- Bedrading controleren, netspanning (zie typeplaatje) aanleggen.

? Het display knippert en toont **[Pb]**

of

? Op het automatiseringssysteem wordt een busstoring aangegeven.

! Het PROFIBUS-DP-dataverkeer is gestoord.

! De buslijn is onderbroken.

- Buslijn controleren.

! Aansluitingen van de buslijn in de stekker verwisseld.

- Bedrading controleren.

! A- en B-leiding verwisseld.

- Leidingen controleren.

! Afsluitweerstand verkeerd geschakeld.

- Afsluitweerstand bij de eerste en laatste deelnemer in het segment inschakelen, bij alle andere deelnemers uitschakelen.

! Verkeerd PROFIBUS-adres ingesteld.

- Adresinstelling corrigeren – voor de overname van het adres het apparaat uit-/inschakelen.

! Te lange buslijnen.

- Leidingen inkorten of baudrate reduceren – zie pagina 5 (In bedrijf stellen).

▷ Bij een vermindering van de transmissiesnelheid dient erop te worden gelet dat de signaalooptijden naar en van de afzonderlijke apparaten langer worden.

! Slechte afscherming.

- De afscherming moet doorgaand en over het gehele oppervlak met de schermbeugels in de PROFIBUS-DP-stekkers worden verbonden.

! Slechte potentiaalvereffening.

- De afscherming van de PROFIBUS DP moet via de aardleiding van de BGT overal met hetzelfde aardpotentiaal verbonden zijn. Desnoods moet een potentiaalvereffeningskabel worden geïnstalleerd.

! Bij sporadisch optredende fouten in het PROFIBUS-DP-systeem, die meestal slechts kort op de busmaster aangegeven worden, dienen met name de afluitweerstand, afscherming, kabellengte/-geleiding, potentiaalvereffening en het gebruik van ontstoorde elektrodenstekkers (1 kΩ) gecontroleerd te worden.

▷ Verdere aanwijzingen voor het opbouwen van PROFIBUS-DP-netwerken zijn in de handleiding van het automatiseringssysteem danwel bv. in de "Opbouwrichtlijnen PROFIBUS DP/FMS" van de PNO (PROFIBUS gebruikersorganisatie) te vinden.

? **Alle branders zijn voortdurend in werking, onafhankelijk van het dataverkeer.**

! PFA is op handbedrijf geschakeld.

- PFA naar "Normaal bedrijf" omschakelen.

? **Het display toont lE.**

! Profibus-modulefout.

- Apparaat demonteren en in de fabriek laten nakijken.

? **Het display toont 30, 31, 34, 80, 89, 94, 95, 96, 97, 98 of 99.**

! Interne technische fout.

- Apparaat demonteren en in de fabriek laten nakijken.

Technische gegevens

BGT

Gewicht: 2,3 kg.

PFA

Frontbreedte 8 diepte-eenheden = 40,6 mm,

bouwhoogte 3 hoogte-eenheden = 128,4 mm.

Omgevingstemperatuur: -20°C tot +60°C.

4 digitale ingangen: 24 V~, ± 10%, < 10 mA.

4 digitale uitgangen voor het aansturen van klein relais
24 V, max. 250 mW (10 mA).

Netspanning:

220/240 V~, -15/+10%, 50/60 Hz,

110/120 V~, -15/+10%, 50/60 Hz,

voor geaarde en niet geaarde netten.

Eigen verbruik: < 25 VA.

Toelaatbare bedrijfshoogte: < 2000 m boven zeeniveau.

Gewicht: ca. 0,75 kg.

Levensduur

Dit aangeven van de levensduur is gebaseerd op een gebruik van het product conform deze bedieningshandleiding. Het is noodzakelijk de veiligheidsrelevante producten na het bereiken van hun levensduur te vervangen.

Levensduur (gerelateerd aan de datum van productie) conform EN 230 en EN 298 voor PFA/BGT: 10 jaar.

Een verdere toelichting vindt u bij de geldige regels en het internetportaal van afecor (www.afecor.org).

Deze handelwijze geldt voor verwarmingsinstallaties. Voor thermische installaties de plaatselijk daarvoor geldende voorschriften in acht nemen.

Logistiek

Transport

Het apparaat beschermen tegen belasting van buitenaf (schok, klap, trillingen). Bij ontvangst van het product de leveringsomvang controleren, zie pagina 2 (Benamingen onderdelen). Transportschade direct melden.

Opslag

Het product droog en stofvrij bewaren.

Opslagtemperatuur: zie pagina 7 (Technische gegevens).

Opslagduur: 6 maanden voordat het apparaat voor het eerst gebruikt wordt, in de originele verpakking. Mocht de opslagtijd langer zijn, dan wordt de totale levensduur met deze extra periode verkort.

Verwijdering van afvalstoffen

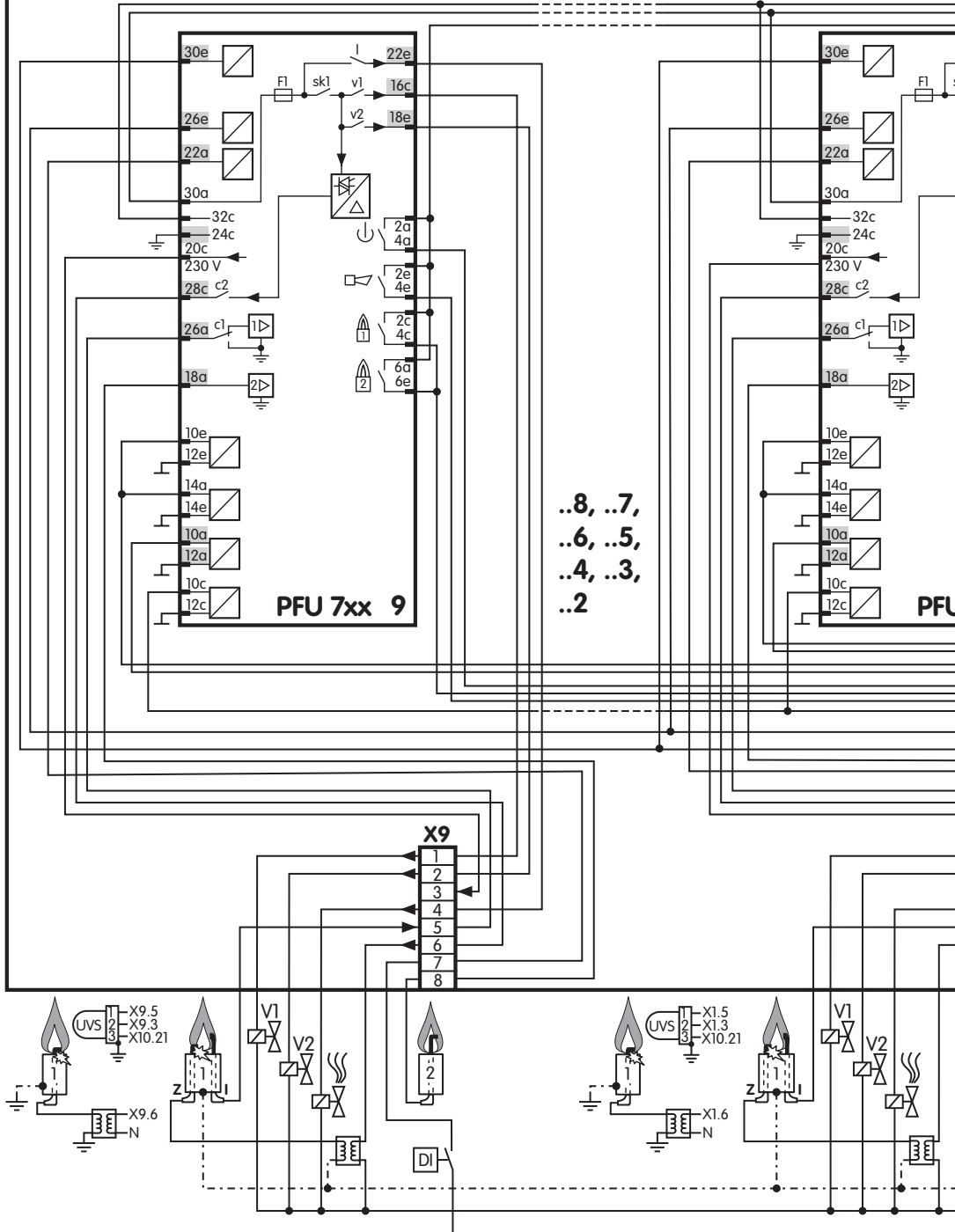
Apparaten met elektronische componenten:

AEEA-richtlijn 2012/19/EU – richtlijn betreffende afgedankte elektrische en elektronische apparatuur

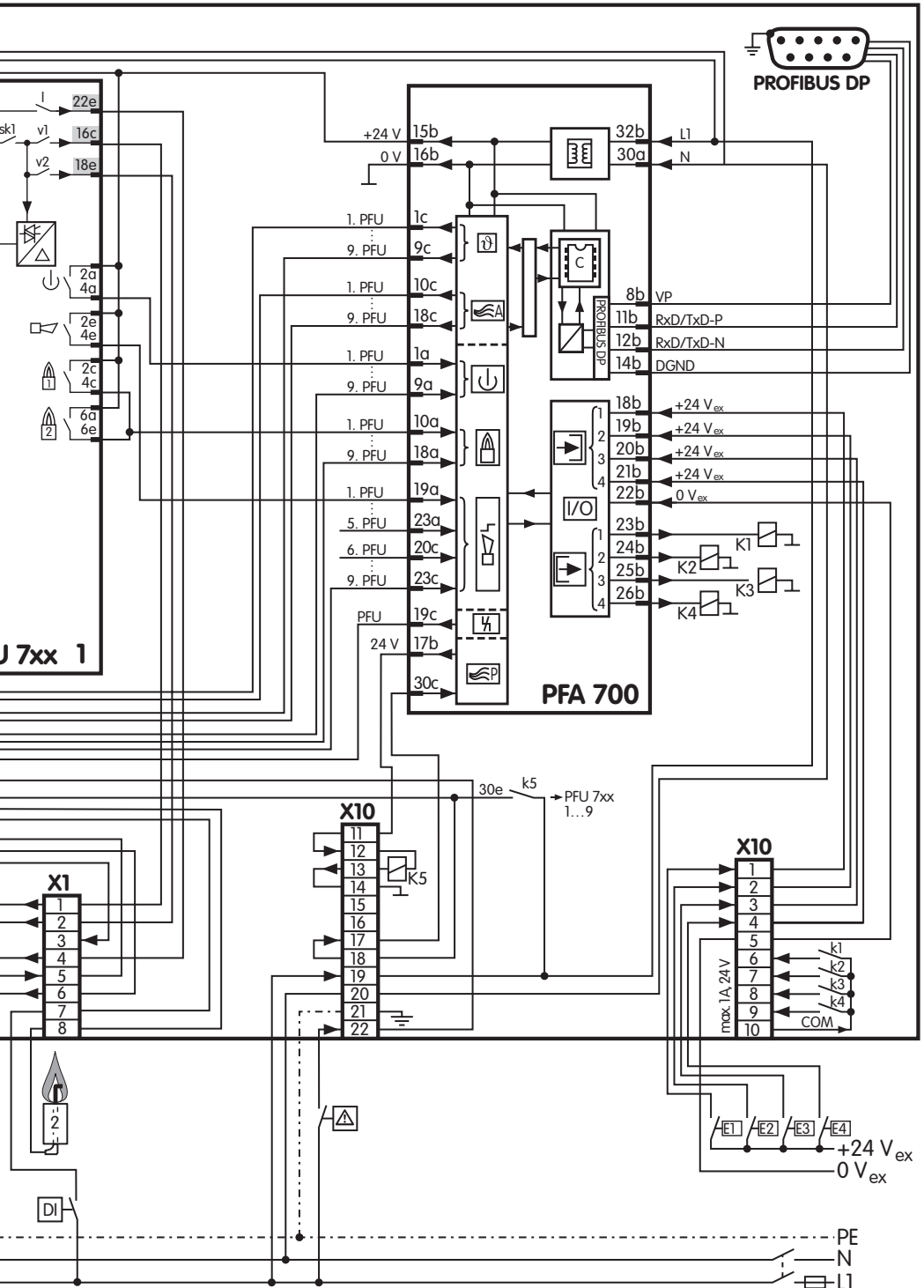


— Het product en de verpakking ervan na afloop van de levensduur van het product (aantal schakelcycli) bij een recyclingcentrum inleveren. Het apparaat niet bij het gewone huisvuil doen. Het product niet verbranden. Indien gewenst worden oude apparaten door de fabrikant in het kader van de afvalrechtelijke bepalingen, bij levering franco huis, teruggenomen.

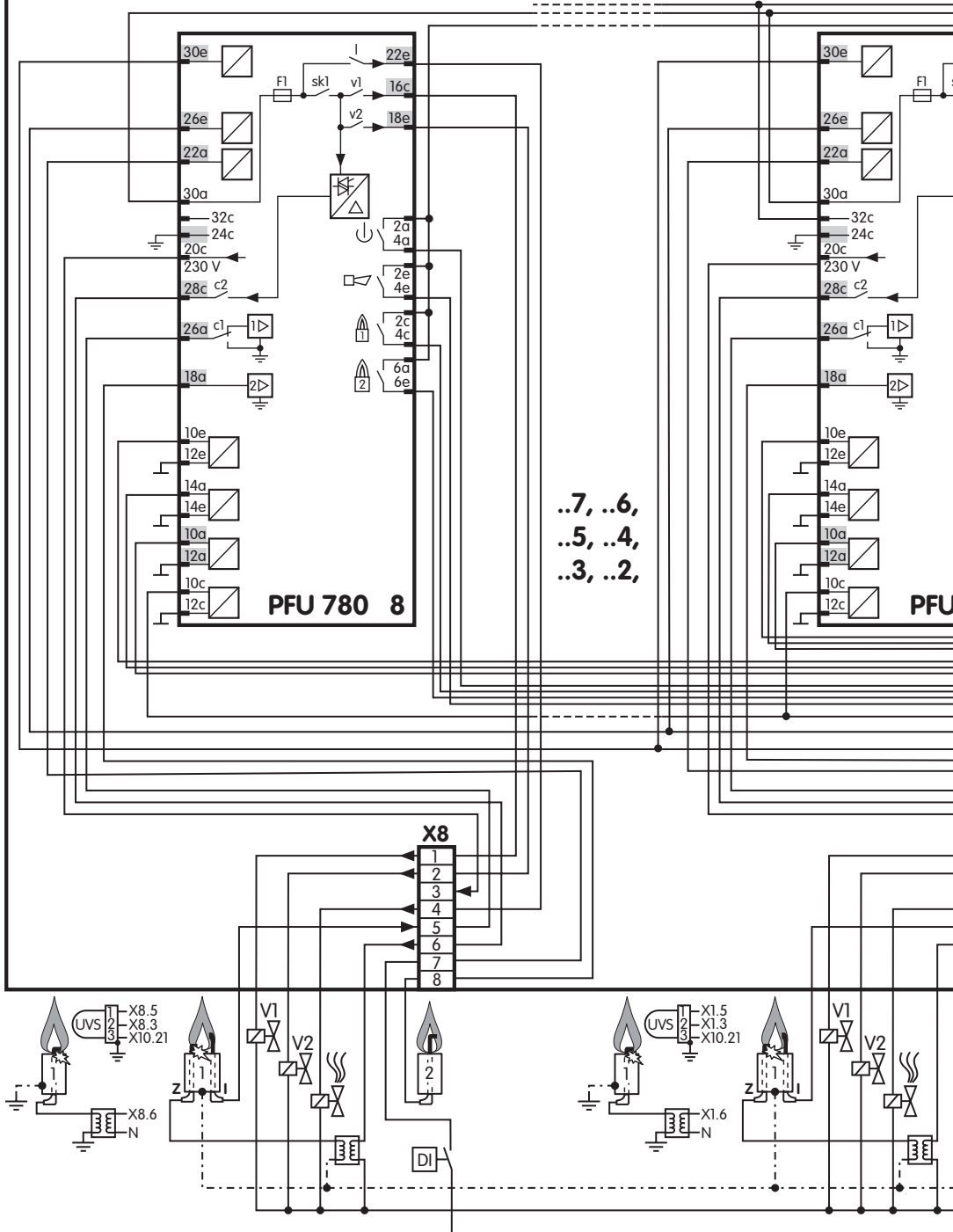
BGT SA-9U/1DP700 (8 440 229 1)

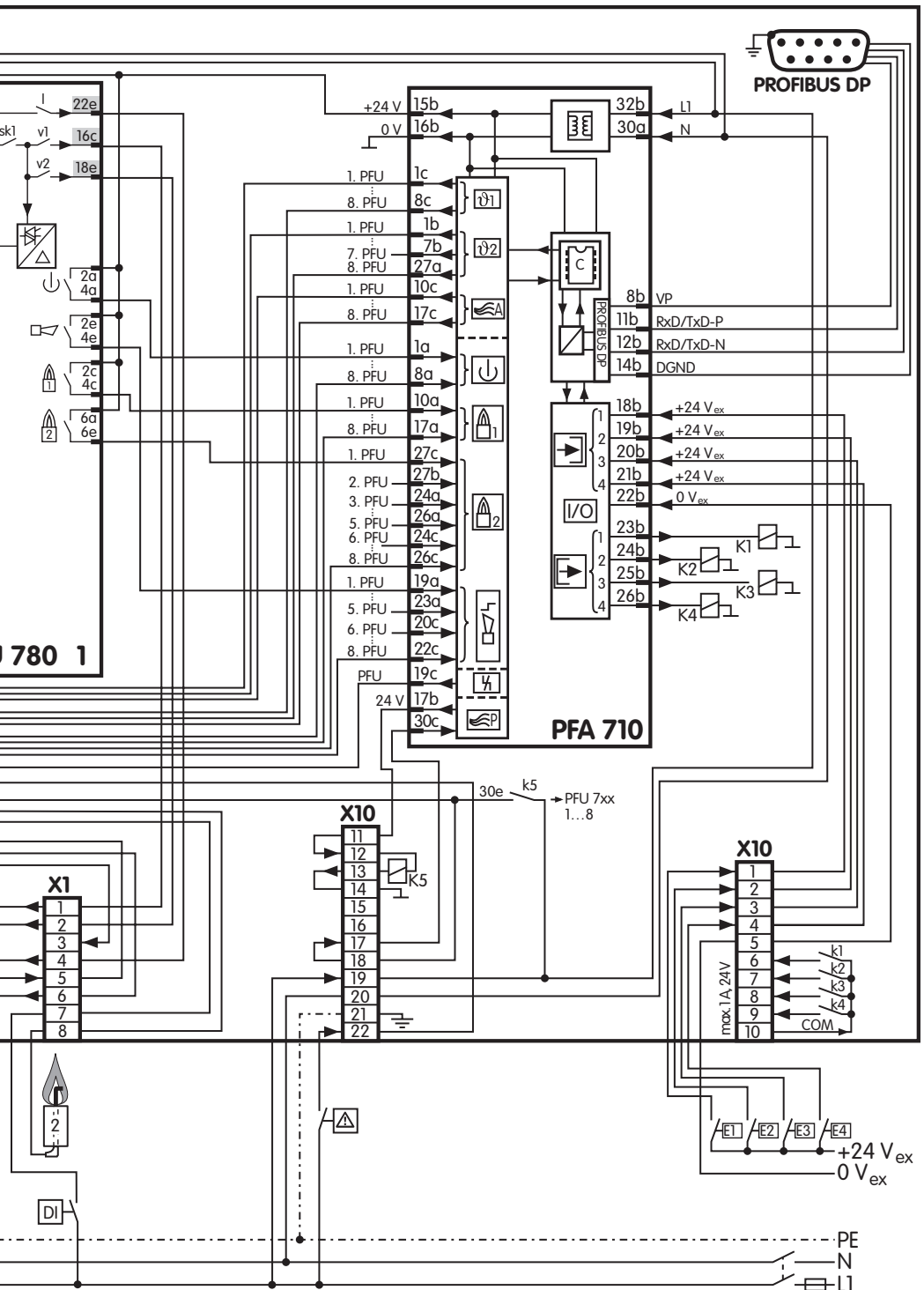


..8, ..7,
 ..6, ..5,
 ..4, ..3,
 ..2



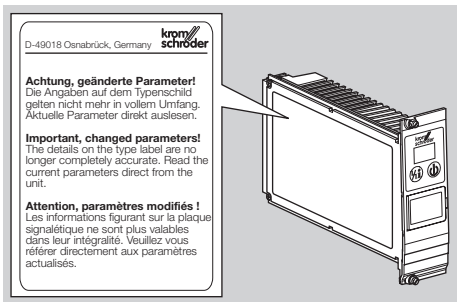
BGT SA-8U/1DP710 (84402292)





Toebehoren

Sticker "Gewijzigde parameters"



Om op de PFA te plakken, als er fabrieksmatig ingestelde parameters gewijzigd worden.

100 stuks, bestelnr.: 74921492.

Opto-adapter PCO 200 inclusief cd-rom BCSof

Bestelnr.: 74960625.

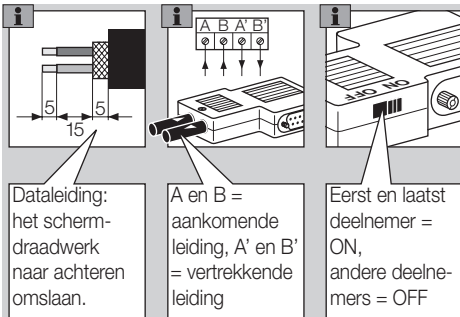
Bluetooth-adapter PCO 300 inclusief cd-rom BCSof

Bestelnr.: 74960617.

▷ Downloaden van de software BCSof, zie www.docuthek.com

Profibus-stekker voor PFA

Voor de aansluiting van profibus-deelnemers op de busleiding profibus. Om door voorhanden zijnde PROFIBUS-connector te vervangen, wanneer een nieuwe PFA 700 in een oud systeem-rek met bestelnummer 84402283 gebruikt wordt, voor een verbetering van de EMV – zie pagina 4 (PFA vervangen).



Dataleiding: het scherm-draadwerk naar achteren omslaan.

A en B = aankomende leiding, A' en B' = vertrekkende leiding

Eerst en laatst deelnemer = ON, andere deelnemers = OFF

- ▷ De dataleidingen A en B mogen niet verwisseld worden (A' komt van A, B' komt van B).
- ▷ De spanningsvoorziening voor de busafsluiting wordt door de PFA geleverd. De busafsluiting kan in de PROFIBUS-stekker worden bijgeschakeld. Staat de schakelaar op ON, dan worden de uitgangen A' en B' uitgeschakeld.
- ▷ Voor een optimale kabelklemming afhankelijk van de kabeldikte een van de meegeleverde vulstukken in de behuizing aanbrengen.

Leveringsomvang: Profibus-stekker met schermcondensator, vulstukken voor kabelklemming, bestelnr.: 74960621.

Certificering

Conformiteitsverklaring



Wij verklaren als fabrikant dat de producten BGT en PFA aan de fundamentele voorschriften van de volgende richtlijnen en normen voldoen:

Richtlijnen:

- 2006/95/EG,
- 2004/108/EG,
- geconstrueerd voor toepassingen conform 98/37/EG.

Normen:

- EN 50170-2,
- EN 60730.

De productie is volgens het kwaliteitsborgingsysteem conform DIN EN ISO 9001.

Elster GmbH

Scan van de conformiteitsverklaring (D, GB) – zie www.docuthek.com

Eurazische douane-unie



Het product BGT voldoet aan de technische richtlijnen van de Eurazische douane-unie.

Contact

Voor technische vragen wendt u zich a.u.b. tot de plaatselijke vestiging/vertegenwoordiging. Het adres is op het internet te vinden of u wendt zich tot Elster GmbH.

Technische wijzigingen ter verbetering van onze producten voorbehouden.

Honeywell

kromschroder

Elster GmbH
Strothweg 1, D-49504 Lotte (Büren)
Tel. +49 541 1214-0
Fax +49 541 1214-370
hts.lotte@honeywell.com, www.kromschroeder.com