

## Οδηγίες χειρισμού Βαλβίδα παράκαμψης/αερίου ανάφλεξης VBY 8



### Περιεχόμενα

<b>Βαλβίδα παράκαμψης/αερίου ανάφλεξης VBY 8</b> .....	<b>1</b>
<b>Περιεχόμενα</b> .....	<b>1</b>
<b>Ασφάλεια</b> .....	<b>1</b>
<b>Έλεγχος χρήσης</b> .....	<b>2</b>
Σκοπός χρήσης.....	2
Ονομασία μερών.....	2
<b>Τοποθέτηση</b> .....	<b>2</b>
<b>Καλωδίωση</b> .....	<b>3</b>
<b>Έλεγχος στεγανότητας</b> .....	<b>3</b>
<b>Θέση σε λειτουργία</b> .....	<b>4</b>
Ρύθμιση ροής.....	4
<b>Τεχνικά χαρακτηριστικά</b> .....	<b>5</b>
<b>Διοικητική μέριμνα</b> .....	<b>6</b>
<b>Απόρριψη</b> .....	<b>6</b>
<b>Πιστοποίηση</b> .....	<b>6</b>
<b>Επαφή</b> .....	<b>6</b>

## Ασφάλεια

### Να διαβαστούν και να φυλάγονται



Διαβάστε μέχρι το τέλος τις παρούσες οδηγίες πριν από την τοποθέτηση και τη λειτουργία. Μετά από την τοποθέτηση δώστε τις οδηγίες στον χρήστη. Η παρούσα συσκευή πρέπει να τοποθετηθεί και να τεθεί σε λειτουργία σύμφωνα με τους ισχύοντες Κανονισμούς και τα ισχύοντα Πρότυπα. Τις παρούσες οδηγίες μπορείτε να τις βρείτε και στην ιστοσελίδα [www.docuthek.com](http://www.docuthek.com).

### Επεξήγηση συμβόλων

- **1, 2, 3**... = Βήμα εργασίας
- > = Υπόδειξη

### Ευθύνη

Για ζημιές, αιτία των οποίων είναι η μη τήρηση των οδηγιών και η μη αρμόζουσα χρήση, δεν αναλαμβάνουμε καμιά ευθύνη.

### Υποδείξεις ασφαλείας

Πληροφορίες που είναι ουσιώδεις για την ασφάλεια, χαρακτηρίζονται στις οδηγίες ως εξής:

#### ΚΙΝΔΥΝΟΣ

Υποδεικνύει θανατηφόρες καταστάσεις.

#### ΠΡΟΕΙΔΟΠΟΙΗΣΗ

Υποδεικνύει θανατηφόρους κινδύνους ή κινδύνους τραυματισμού.

#### **!** ΠΡΟΣΟΧΗ

Υποδεικνύει πιθανούς κινδύνους πρόκλησης υλικών ζημιών.

Όλες οι εργασίες επιτρέπεται να εκτελούνται μόνο από εκπαιδευμένο, αδειούχο, ειδικό προσωπικό εκτέλεσης εργασιών σε εγκαταστάσεις αερίου. Ηλεκτρικές εργασίες επιτρέπεται να εκτελούνται μόνον από εκπαιδευμένο, αδειούχο ηλεκτρολόγο.

### Μετασκευές, ανταλλακτικά

Απαγορεύεται κάθε είδους τεχνική αλλαγή. Χρησιμοποιείτε μόνον γνήσια ανταλλακτικά.

## Έλεγχος χρήσης

### Σκοπός χρήσης

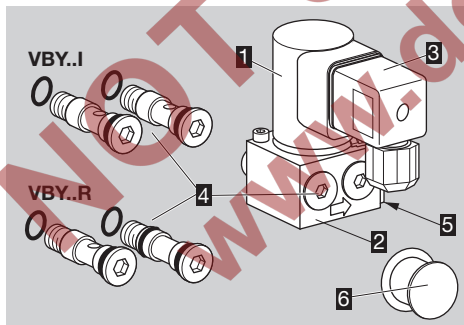
Η VBY 8 για αυτόματη διακοπή της ποσότητας αερίου παράκαμψης ή ανάφλεξης σε εγκαταστάσεις κατανάλωσης αερίου ή αέρα. Η VBY είναι κατάλληλη για συναρμολόγηση σε ηλεκτρομαγνητική βαλβίδα αερίου VAS 1 και διπλή ηλεκτρομαγνητική βαλβίδα VCS 1.

Η σωστή λειτουργία εξασφαλίζεται μόνο εντός των αναφερομένων ορίων, βλέπε σελ. 5 (Τεχνικά χαρακτηριστικά). Κάθε άλλη χρήση είναι αντικανονική.

### Κωδικός τύπου

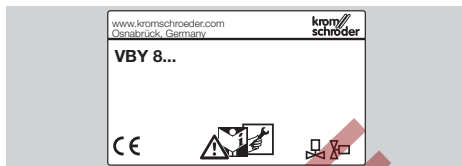
Κωδικός	Περιγραφή
<b>VBY</b>	Βαλβίδα αερίου
<b>8</b>	Ονομαστικό πλάτος
<b>I</b>	Για εσωτερική διοχέτευση αερίου ως βαλβίδα παράκαμψης
<b>R</b>	Για εξωτερική διοχέτευση αερίου ως βαλβίδα αερίου ανάφλεξης
	Τάση δικτύου:
<b>W</b>	230 V~, 50/60 Hz
<b>Q</b>	120 V~, 50/60 Hz
<b>K</b>	24 V=
<b>6L</b>	Ηλ. σύνδεση με φικ και πρίζα με LED
<b>-R</b>	Πλευρά ενσωμάτωσης κύριας βαλβίδας, δεξιά
<b>-L</b>	Πλευρά ενσωμάτωσης κύριας βαλβίδας, αριστερά
<b>E</b>	Συναρμολόγηση σε VAX
<b>B</b>	Εμπεριέχονται (μεμονωμένα αποστολή)
<b>05</b>	Ακροφύσιο: 0,5 mm
<b>D</b>	Με ρύθμιση ροής

### Ονομασία μερών



- 1 Ηλεκτρομαγνητικός ενεργοποιητής
- 2 Συγκρότημα βαλβίδων
- 3 Πρίζα με LED
- 4 **VBY..I**: 2 βίδες στερέωσης με 4 όριγκ: και οι δύο βίδες στερέωσης διαθέτουν οπή παράκαμψης
- 5 **VBY..R**: 2 βίδες στερέωσης με 5 όριγκ: μια βίδα στερέωσης διαθέτει οπή παράκαμψης (2 όριγκ), η άλλη δεν διαθέτει οπή παράκαμψης (3 όριγκ)
- 6 Πώμα σε εξοδο (R ¼)
- 7 Γράσο για όριγκ

Τάση δικτύου, ηλεκτρική αναρροφούμενη ισχύς, θερμοκρασία περιβάλλοντος, μόνωση, πίεση εισόδου και θέση τοποθέτησης: βλέπε πινακίδα τύπου.

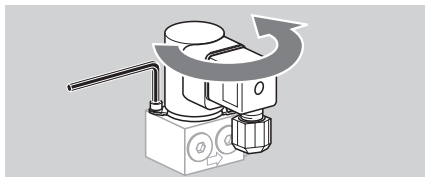


## Τοποθέτηση

### ! ΠΡΟΣΟΧΗ

Για την αποφυγή βλαβών στην ηλεκτρομαγνητική βαλβίδα αερίου κατά την τοποθέτηση και κατά τη λειτουργία, τηρείτε τα ακόλουθα:

- Η πτώση της συσκευής ενδέχεται να προκαλέσει μόνιμη βλάβη της συσκευής. Σε τέτοια περίπτωση, αντικαταστήστε ολόκληρη τη συσκευή και τις αντίστοιχες δομικές μονάδες πριν από τη χρήση.
  - Μην αποθηκεύετε και μην τοποθετείτε τη συσκευή σε εξωτερικούς χώρους.
  - Στεγανοποιητικό υλικό και βρωμιά, π.χ. γρέζια, δεν επιτρέπεται να καταλήξουν μέσα στο περίβλημα της βαλβίδας.
  - Πριν από κάθε εγκατάσταση πρέπει να τοποθετηθεί φίλτρο.
  - Μην σφίγγετε τη συσκευή με μέγγενη. Κίνδυνος εξωτερικής διαρροής.
- ▷ Λάβετε υπόψη σας την πλευρά ενσωμάτωσης!
  - ▷ Θέση τοποθέτησης: μαύρος ηλεκτρομαγνητικός ενεργοποιητής κάθετα ή οριζόντια – όχι πάνω από το κεφάλι.
  - ▷ Τοποθετείτε τη συσκευή στον σωληναγωγό χωρίς να επικρατεί σ' αυτόν μηχανική τάση.
  - ▷ Για να τοποθετήσετε εκ νέου την πρίζα συσκευής για την ηλεκτρική σύνδεση, μπορείτε να στρέψετε τον ηλεκτρομαγνητικό ενεργοποιητή. Για το λόγο αυτό λύστε και τις δύο βίδες, μην τις ξεβιδώνετε.



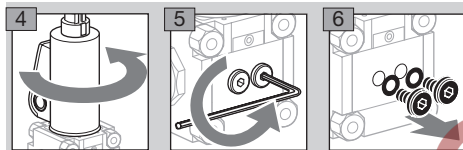
- ▷ Εάν ο ηλεκτρομαγνητικός ενεργοποιητής βρίσκεται στην επιθυμητή θέση, σφίξτε εκ νέου τις βίδες.

## **⚠ ΠΡΟΕΙΔΟΠΟΙΗΣΗ**

Προσοχή! Άνοιξε ο χώρος μέσα στον οποίο κινείται το αέριο. Για να μην προκύψουν βλάβες, τηρείτε τα ακόλουθα:

– Ελέγξτε τη στεγανότητα, βλέπε σελ. 3 (Έλεγχος στεγανότητας).

- 1 Αποσυνδέστε το σύστημα από την τροφοδοσία ρεύματος.
  - 2 Διακόψτε την παροχή αερίου.
  - 3 Προετοιμάστε την συναρμολογημένη κύρια βαλβίδα.
- ▷ Περιστρέψτε τον ενεργοποιητή, έτσι ώστε η πλευρά ενσωμάτωσης να είναι ελεύθερη για τη βαλβίδα παράκαμψης/αερίου ανάφλεξης.



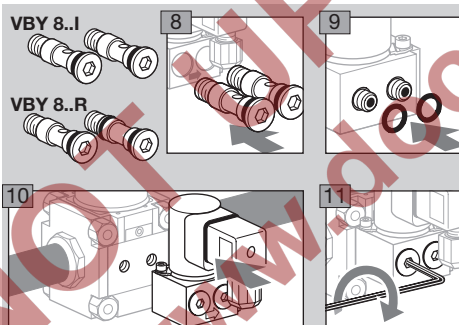
### **Βαλβίδα παράκαμψης VBY 8..I**

▷ Η τάπα στην έξοδο της βαλβίδας παράκαμψης παραμένει συναρμολογημένη.

### **Βαλβίδα αερίου ανάφλεξης VBY 8..R**

▷ Αποσυναρμολογήστε την τάπα στην έξοδο.

- 7 Λιπάνετε τους όριγκ.



▷ Σφιξτε τις βίδες στερέωσης εναλλάξ, έτσι ώστε το VBY να βρίσκεται στο VAx.

- 12 Συνδέστε τον αγωγό αερίου ανάφλεξης Rp ¼.

## **Καλωδίωση**

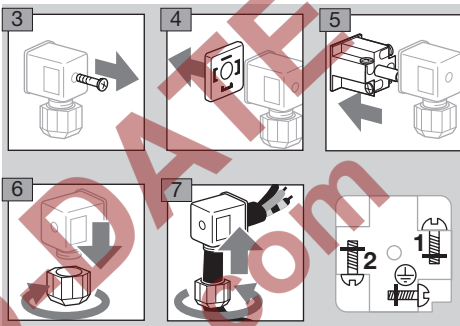
▷ Χρησιμοποιείτε καλώδιο ανθεκτικό στις υψηλές θερμοκρασίες (> 80 °C).

- 1 Αποσυνδέστε το σύστημα από την τροφοδοσία ρεύματος.

- 2 Διακόψτε την παροχή αερίου.

▷ Καλωδίωση σύμφωνα με EN 60204-1.

1 = N (-), 2 = LV1<sub>V1</sub> (+)



- 8 Συναρμολόγηση ακολουθώντας την αντίστροφη σειρά.

## **Έλεγχος στεγανότητας**

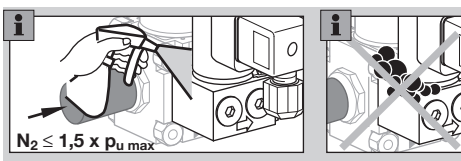
1 Για τον έλεγχο της στεγανότητας διακόψτε την παροχή του αγωγού όσο το δυνατόν πιο κοντά στη βαλβίδα/ελεγκτή συνδυασμού.

2 Κλείστε την κύρια βαλβίδα.

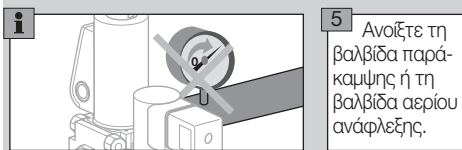
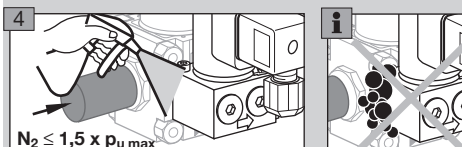
3 Κλείστε τη VBY.

## **⚠ ΠΡΟΕΙΔΟΠΟΙΗΣΗ**

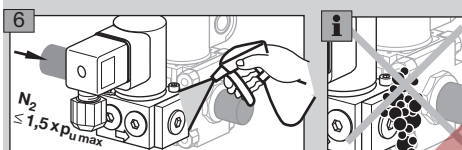
Όταν πρέπει να συνδεθεί ο ενεργοποιητής του VBY, δεν μπορεί πλέον να διασφαλιστεί η στεγανότητα. Για να αποκλειστεί το ενδεχόμενο διαρροής, ελέγξτε τον ενεργοποιητή VBY ως προς τη στεγανότητα.



## Έλεγχος στεγανότητας VBY στην πλευρά εισόδου

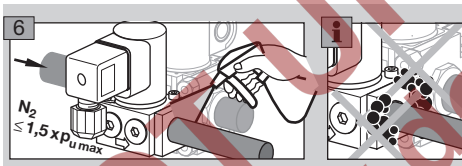


## Έλεγχος στεγανότητας βαλβίδας παράκαμψης VBY..I στην πλευρά εξόδου



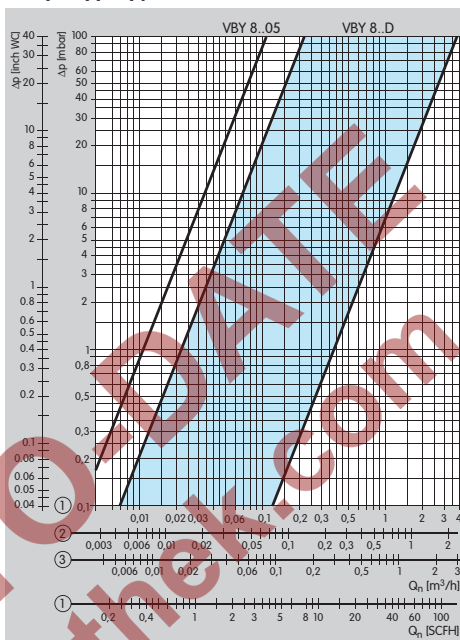
## Έλεγχος στεγανότητας βαλβίδας αερίου ανάφλεξης VBY..R στην πλευρά εξόδου

▷ Για τον έλεγχο της στεγανότητας του VBY στην πλευρά εξόδου, διακόψτε την παροχή του αγωγού όσο το δυνατόν πιο κοντά στη VBY.



## Θέση σε λειτουργία

### Ρύθμιση ροής



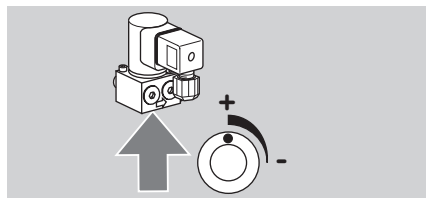
① = φυσικό αέριο ( $\rho = 0,80 \text{ kg/m}^3$ )

② = προπάνιο ( $\rho = 2,01 \text{ kg/m}^3$ )

③ = αέρας ( $\rho = 1,29 \text{ kg/m}^3$ )

### VBY 8..D

▷ Η ροή μπορεί να ρυθμιστεί μέσω πεταλούδας ροής (εσωτερικό εξάγωνο 4 mm) με  $\frac{1}{4}$  περιστροφή.



▷ Ρυθμίστε την πεταλούδα ροής μόνο στον επισημασμένο τομέα, διαφορετικά δεν θα επιτυγχάνεται η επιθυμητή ποσότητα αερίου.

### VBY 8..05

▷ Η ροή παρέχεται μέσω ακροφύσιου 0,5 mm (0,02") και ως εκ τούτου διαθέτει σταθερή χαρακτηριστική καμπύλη ροής. Δεν είναι δυνατή η ρύθμιση.

## Τεχνικά χαρακτηριστικά

### Συνθήκες περιβάλλοντος

Απαγορεύεται το πάγωμα, η συμπύκνωση μέσα και πάνω στη συσκευή.  
Αποφύγετε την άμεση ηλιακή ακτινοβολία ή την ακτινοβολία από θερμές επιφάνειες της συσκευής. Λάβετε υπόψη τη μέγιστη θερμοκρασία μέσου και περιβάλλοντος!

Αποφύγετε τις διαβρωτικές επιρροές, π.χ. περιβαλλοντικός αέρας που περιέχει αλάτι ή θείο. Η συσκευή επιτρέπεται να αποθηκεύεται/τοποθετείται μόνο μέσα σε κλειστούς χώρους/κτίρια. Η συσκευή είναι κατάλληλη για μέγιστο ύψος τοποθέτησης 2000 m πάνω από το μέσο επίπεδο της θάλασσας.

Θερμοκρασία περιβάλλοντος: 0 έως +60 °C (32 έως 140 °F).

Η συνεχής χρήση στα άνω όρια της θερμοκρασίας περιβάλλοντος επιταχύνει τη γήρανση ελαστομερών κατασκευαστικών υλικών και μειώνει τη διάρκεια ζωής (σας παρακαλούμε να επικοινωνήσετε με τον κατασκευαστή).

Μόνωση: IP 54.

Η συσκευή δεν είναι κατάλληλη για καθαρισμό με συσκευή καθαρισμού υψηλής πίεσης και/ή καθαριστικά μέσα.

### Μηχανικά χαρακτηριστικά

Τύποι αερίου: φυσικό αέριο, υγραέριο (σε αέρια μορφή), βιοαέριο (μέγ. 0,1 vol.-% H<sub>2</sub>S) ή καθαρός αέρας – σχετικά με άλλα αέρια επικοινωνήστε μαζί μας.

Το αέριο πρέπει να είναι καθαρό και ξηρό κάτω από οποιοδήποτε θερμοκρασιακές συνθήκες και να μην προκαλεί συμπυκνώματα.

Θερμοκρασία μέσου = θερμοκρασία περιβάλλοντος.

Μέγ. πίεση εισόδου  $p_{11}$ : 500 mbar (7,25 psig).

Η ρύθμιση ροής περιορίζει τη μέγιστη διερχόμενη ροή: 10 έως 100 %.

Χρόνοι ανοίγματος:

γρήγορο άνοιγμα:  $\leq 1$  s,

γρήγορο κλείσιμο:  $< 1$  s.

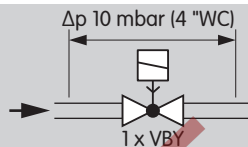
Περιβλήμα βαλβίδας: αλουμίνιο, παρέμβυσμα βαλβίδας: NBR.

Φλάντζα με εσωτερικό σπείρωμα: Rp κατά ISO 7-1.

Βαλβίδα ασφαλείας Κατηγορία A Ομάδα 2 σύμφωνα με EN 161, 230 V~, 120 V~, 24 V=.

### Ροή αέρα Q

Ροή αέρα Q σε περίπτωση απώλειας πίεσης  $\Delta p = 10$  mbar (4 "WC)



Τύπος	Ροή αέρα	
	Q [m³/h]	Q [SCFH]
Βαλβίδα παράκαμψης VBY	0,85	30,01
Βαλβίδα αερίου ανάφλεξης VBY	0,89	31,43

### Ηλεκτρικά χαρακτηριστικά

Τάση δικτύου:

230 V~, +10/-15 %, 50/60 Hz,

120 V~, +10/-15 %, 50/60 Hz,

24 V=,  $\pm 20$  %.

Ηλεκτρική σύνδεση:

Πρίζα με φως σύμφωνα με EN 175301-803.

Αναρροφούμενη ισχύς:

Τύπος	Τάση	Ισχύς
VBY	24 V=	8 W-
	120 V~	8 W-
	230 V~	9,5 W-

Συχνότητα ενεργοποίησης:

μέγ. 30 × ανά λεπτό,

Κύκλος λειτουργίας: 100 %.

Συντελεστής ισχύος του ηλεκτρομαγνητικού πηνίου:  $\cos \phi = 0,9$ .

### Διάρκεια ζωής

Τα στοιχεία σχετικά με τη διάρκεια ζωής βασίζονται σε χρήση του προϊόντος σύμφωνα με τις παρούσες οδηγίες λειτουργίας. Υπάρχει η ανάγκη αντικατάστασης προϊόντων που αφορούν στην ασφάλεια μετά την επίτευξη της διάρκειας ζωής τους.

Διάρκεια ζωής (σε σχέση με την ημερομηνία κατασκευής) σύμφωνα με το EN 161 για VBY 8:

Τύπος	Διάρκεια ζωής	
	Κύκλοι ενεργοποίησης	Χρόνος [Έτη]
VBY 8	2.000.000	10

Περαιτέρω διασαφηνίσεις θα βρείτε στα έγκριτα συγγράμματα και στη διαδικτυακή πύλη της afecor ([www.afecor.org](http://www.afecor.org)).

Αυτές οι ενέργειες ισχύουν για τις εγκαταστάσεις θέρμανσης. Για εγκαταστάσεις θερμικής διαδικασίας τηρείτε τις τοπικές διατάξεις.

## Διοικητική μέριμνα

### Μεταφορά

Προστατεύετε τις συσκευές από εξαιρετική βία (κρούση, σύγκρουση, δονήσεις).

Θερμοκρασία μεταφοράς: 0 έως +60 °C (32 έως 140 °F).

Ισχύουν οι περιβαλλοντικές συνθήκες που περιγράφονται για τη μεταφορά.

Αναφέρετε άμεσα τις βλάβες κατά τη μεταφορά στη συσκευή ή στη συσκευασία.

Ελέγξτε τα περιεχόμενα παράδοσης, βλέπε σελ. 2 (Ονομασία μερών).

### Αποθήκευση

Θερμοκρασία αποθήκευσης: 0 έως +40 °C (32 έως 104 °F).

Ισχύουν οι περιβαλλοντικές συνθήκες που περιγράφονται για την αποθήκευση.

Διάρκεια αποθήκευσης: 6 μήνες πριν από την πρώτη χρήση μέσα στην αυθεντική συσκευασία. Εάν η διάρκεια αποθήκευσης είναι μεγαλύτερη, μειώνεται η συνολική διάρκεια ζωής αναλόγως.

## Απόρριψη

Συσκευή με ηλεκτρονικά εξαρτήματα:

**Οδηγία ΑΗΗΕ 2012/19/ΕΕ – Οδηγία σχετικά με τα απόβλητα ηλεκτρικού και ηλεκτρονικού εξοπλισμού**



Απορρίψτε το προϊόν και τη συσκευασία του μετά το πέρας της διάρκειας ζωής προϊόντος (αριθμός λειτουργικών κύκλων) σε σχετικό κέντρο ανακύκλωσης υλικών. Μην απορρίπτετε τη συσκευή σε συμβατικά οικιακά απορρίμματα. Μην καίτε το προϊόν. Εφόσον το επιθυμείτε, οι παλιές συσκευές επιστρέφονται από τον κατασκευαστή στο πλαίσιο των κανονισμών περί αποβλήτων κατά την παράδοση στην οικία.

## Πιστοποίηση

### Δήλωση συμμόρφωσης



Εμείς, σαν κατασκευαστές δηλώνουμε, ότι το προϊόν VBY με τον Αριθμό Αναγνώρισης Προϊόντος CE-0063BO1580 πληροί τις απαιτήσεις των αναφερομένων Οδηγιών και Προτύπων.

Οδηγίες:

- 2014/35/EU – LVD
- 2014/30/EU – EMC
- 2011/65/EU – RoHS II
- 2015/863/EU – RoHS III

Κανονισμός:

- (EU) 2016/426 – GAR

Πρότυπα:

- EN 161:2012

Το αντίστοιχο προϊόν συμφωνεί με το εγκεκριμένο υπόδειγμα κατασκευής.

Η κατασκευή υπόκειται στη διαδικασία παρακολούθησης κατά τον Κανονισμό (ΕU) 2016/426 Annex III paragraph 3.

Elster GmbH

Scan της δήλωσης συμμόρφωσης (DE, EN) – βλέπε [www.docuthek.com](http://www.docuthek.com)

### Ευρασιατική Τελωνειακή Ένωση



Το προϊόν VBY 8 ανταποκρίνεται τεχνικά στοιχεία της Ευρασιατικής Τελωνειακής Ένωσης.

### Με έγκριση AGA



Australian Gas Association

### Οδηγία για τον περιορισμό της χρήσης επικίνδυνων ουσιών (ΠΕΟ) στην Κίνα

Σαρώστε την ετικέτα δημοσιοποίησης (Disclosure Table China RoHS2) – βλέπε πιστοποιητικό στη διεύθυνση [www.docuthek.com](http://www.docuthek.com)

## Επαφή

Αν έχετε απορίες τεχνικής φύσης, απευθυνθείτε στο/στην αρμόδιο/αρμόδια για σας υποκατάστημα/αντιπροσωπεία. Τη διεύθυνση θα τη βρείτε στο διαδίκτυο ή θα τη μάθετε από την Elster GmbH.

Εκφράζουμε τις επιφυλάξεις μας για αλλαγές που υπηρετούν την τεχνική πρόοδο.

# Honeywell

krom  
schroder

Elster GmbH  
Strotheweg 1, D-49504 Lotte (Büren)

Τηλ. +49 541 1214-0

Φαξ +49 541 1214-370

[hts.lotte@honeywell.com](mailto:hts.lotte@honeywell.com), [www.kromschroeder.com](http://www.kromschroeder.com)