

Bruksanvisning

Strypspjäll BVHM och magnetdrev MB 7



Innehållsförteckning

Strypspjäll BVHM och magnetdrev MB 7	1
Innehållsförteckning	1
Säkerhet	1
Kontroll av användningen	2
Delbeteckningar	2
Installation	2
Varmluft som medium	3
Installera BVHM i rörledningen	3
Montera MB 7 på BVHM	3
Inkoppling	3
MB 7..3 med kabelförskruvning	3
MB 7..6 med standarduttag	4
Inställning av volymflödet Q	4
Lägesvisare spjällskiva	4
Inställning av startgasmängd	4
Byte av dämpning	4
Byte av magnetdrev	4
Byte av kretskort	5
Underhåll	5
Tillbehör	5
Monteringssats	5
Värmeavledningsplåt	5
Tekniska data	5
Logistik	6
Certifiering	6
Kontakt	6

Säkerhet

Läs och spara denna bruksanvisning.



Läs noggrant igenom denna bruksanvisning före montering och användning. Efter montering skall bruksanvisningen överlämnas till driftansvarig. Denna apparat måste installeras och tas i drift enligt gällande föreskrifter och standarder. Denna bruksanvisning finns även på www.docuthek.com.

Teckenförklaring

- , **1**, **2**, **3**... = åtgärd
- > = hänvisning

Ansvar

Vi ansvarar inte för skador som uppstår på grund av att bruksanvisningen inte beaktas eller att apparaten inte används på avsett sätt.

Säkerhetsanvisningar

Säkerhetsrelevant information är markerad på följande sätt i bruksanvisningen:

FARA

Varnar för livsfarliga situationer.

VARNING

Varnar för eventuell livsfara eller personsador.

! FÖRSIKTIGHET

Varnar för eventuella saksador.

Alla arbeten får endast utföras av en behörig gasinstallatör. Elektriska arbeten får endast utföras av en behörig elektriker.

Ombyggnad, reservdelar

Tekniska ändringar av alla slag är förbjudna. Använd endast original reservdelar.

Ändringar sedan version 12.16

Ändringar har skett i följande kapitel:

- Installation
- Tekniska data
- Logistik
- Certifiering

Kontroll av användningen

Användningsändamål

BVHM och MB 7

Strypspjäll BVHM med magnetdrev MB 7 används för stegvis drift på industribrännare för luft och rökgas upp till 450 °C.

Funktionen är endast garanterad inom de angivna gränserna, se sida 5 (Tekniska data). All annan användning gäller som ej föreskriven.

Typnyckel

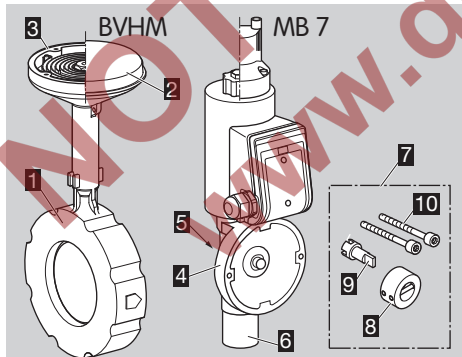
BVHM

Kod	Beskrivning
BVHM	Strypspjäll för luft och rökgas
40 – 150	Nominell diameter
Z	Inbyggd mellan två EN-flänsar
W	Inbyggd mellan två ANSI-flänsar
01	p_U max 150 mbar (2,18 psig)
A	Med anslagslist

MB 7

Kod	Beskrivning
MB	Magnetdrev
7	Drevstorlek 7 för DN 40 – 100
R	Långsamt öppnande, långsamt stängande
L	Långsamt öppnande, snabbt stängande
N	Snabbt öppnande, snabbt stängande
Nätspänning:	
W	230 V~, 50/60 Hz
Q	120 V~, 50/60 Hz
K	24 V=
3	Elektrisk anslutning via kabelförskruvning
6	Med 3-poligt standarduttag, IP 65

Delbeteckningar



- 1 BVHM
- 2 Kåpa
- 3 Tätning
- 4 MB 7
- 5 Lägesvisare spjällskiva
- 6 Mängdinställning
- 7 Monteringssats
- 8 Kopplingsring
- 9 Medbringare
- 10 2 x fästskruvar

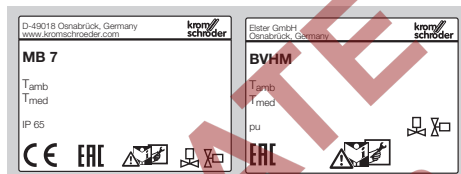
Typskylt

MB 7

Nätspänning, elektrisk effekt, ingångstryck, omgivningstemperatur, kapslingsklass och monteringsläge, se typskylt.

BVHM

Ingångstryck, omgivningstemperatur, medium och monteringsläge, se typskylt.



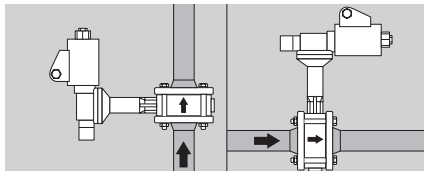
- ▷ Strypspjäll BVHM och magnetdrev MB 7 levereras inte monterade. För hopsättning behövs en monteringsatts, se sida 5 (Tillbehör).

Installation

! FÖRSIKTIGHET

Beakta följande för att inga skador skall uppstå:

- Undvik tryckstötter och temperaturchocker.
 - Falla apparaten i golvet kan detta leda till permanenta skador på apparaten. Byt i så fall ut den kompletta apparaten och tillhörande moduler före användningen.
 - Se till att varken tätningsmaterial eller smuts, t ex span, kommer in i apparaten. Det är lämpligt att installera ett filter framför varje anläggning.
 - Apparaten får inte lagras eller installeras utomhus.
- ▷ Strypspjället är avsett för att installeras mellan två flänsar.
 - ▷ Apparaten måste installeras i rörledningen utan spänningar.
 - ▷ En inlopps- och utloppssträcka på 2 x DN rekommenderas.
 - ▷ Monteringsläge: svart magnetdrev lodrätt stående till vågrätt liggande, ej upp och ner.

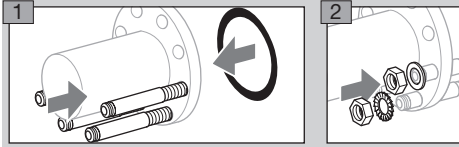


- ▷ Genom ett lodrätt monteringsläge med flödesriktning nerifrån och uppåt undviker man kondensatsansamling och smuts på strypspjällets anslagslist.

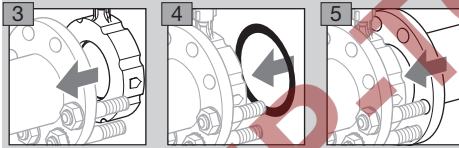
Varmluft som medium

- ▷ Om en isolerad rörledning används skall man se till att det finns tillräckligt med plats för montering av skruvförbanden inom området för spjället.
- ▷ Isolera inte strypspjället och magnetdrevet med värmeisolering.
- ▷ Använd värmeavledningsplåtar vid en medietemperatur > 250 °C, se sida 5 (Tillbehör).
- ▷ Se till att tätningarna i rörledningen är temperaturbeständiga!

Installera BVHM i rörledningen

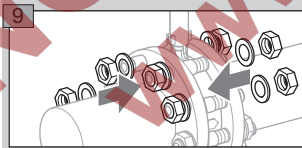
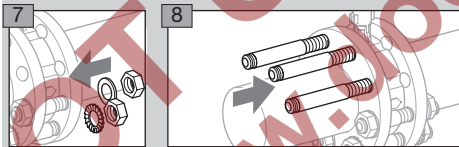


- ▷ Se till att båda låsbrickorna monteras på samma skruv.
- ▷ Installera strypspjället i rörledningen utan spänningar.
- ▷ Beakta flödesriktningen på BVHM.



6 Centrera strypspjället.

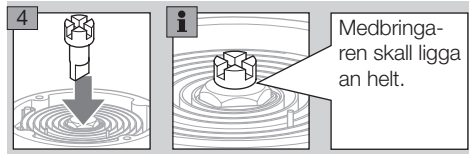
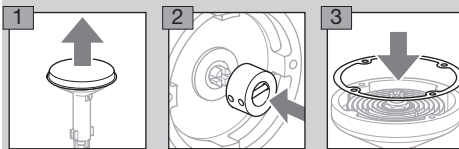
- ▷ Spjällskivan måste kunna öppnas och stängas utan hinder.



- ▷ Spola rörledningarna grundligt efter monteringen för att avlägsna främmande partiklar ur systemet.

Montera MB 7 på BVHM

- ▷ Magnetdrevet kan monteras på strypspjället med 90° vridning.
- ▷ Montera alla delar i monteringssetsen.



- ▷ Magnetdrevet med kopplingsring installeras i strypspjällets medbringare med lätt vinkel (ca 10°).



Inkoppling

⚠ VARNING

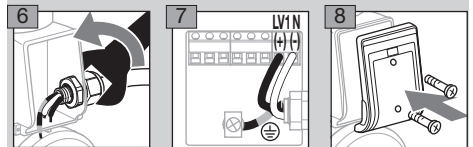
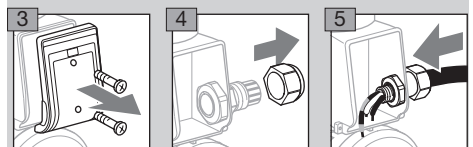
Observera! Beakta följande för att inga skador skall uppstå:

- Livsfara pga elektriska stötar! Slå ifrån strömmen före åtgärder på strömförande delar!
- Magnetdrevet blir hett under drift. Ytemperatur ca 85 °C (ca 185 °F).

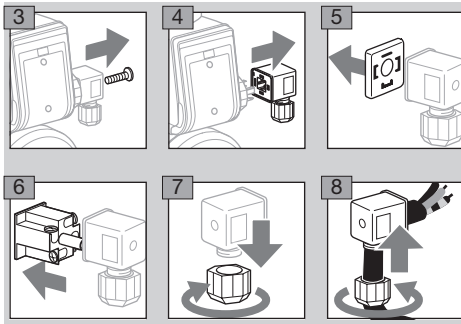


- ▷ Använd en temperaturbeständig kabel (> 80 °C).
- ▷ Ej anslutna ledare (reservledare) måste isoleras i ändarna.
- ▷ Dra ledningarna på stort avstånd från andra apparaters högspänningsledningar.
- ▷ Använd ledare med ändhylsor.
- ▷ Ledararea: max 2,5 mm².
- 1 Koppla anläggningen spänningslös.
- 2 Strypspjället är strömlöst stängt.
- ▷ Stäng av gastillförseln.
- ▷ Inkoppling enligt EN 60204-1.

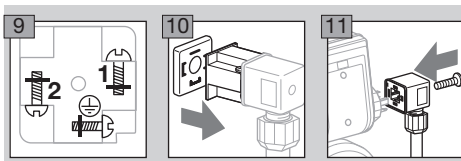
MB 7..3 med kabelförskruvning



MB 7..6 med standarduttag



1 = N (-), 2 = LV1 (+)



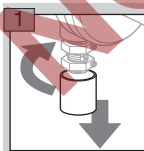
Inställning av volymflödet Q

Lägesvisare spjällskiva

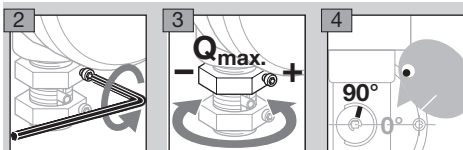
- ▷ Visar markeringen i riktning mot det svarta magnetdrevet är strypspjället öppet (90°).



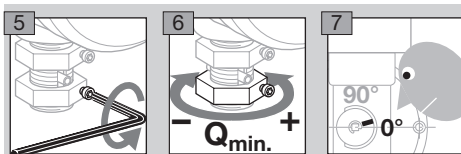
- ▷ Fabriksinställning:
 $Q_{min} = 0^\circ$, spjällskivan stängd,
 $Q_{max} = 90^\circ$, spjällskivan helt öppen.
- ▷ Inställningen för Q_{min} och Q_{max} kan ändras med två sexkantmuttrar.



- ▷ För att ställa in Q_{max} måste spänning ligga på magnetdrevet. Strypspjället är stängt när det är strömlöst.



- ▷ För att ställa in Q_{min} måste magnetdrevet vara spänningslöst.

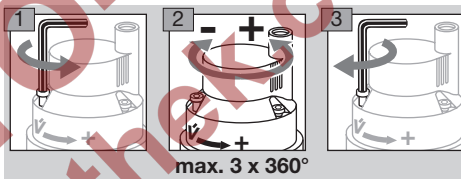


- ▷ I stället för att ställa in Q_{min} med sexkantmuttern kan volymflödet för låglast även ställas in med extern bypass.

Inställning av startgasmängd

MB 7..L

- ▷ Startgasmängden kan ställas in genom att vrida dämpningen max 3 varv.
- ▷ Det måste ligga 20 sekunder mellan från- och tillslagning av drevet för att dämpningen skall verka helt.
- ▷ Lossa (skruva inte ur) skruven vid markeringen "V Start" cirka 1 mm.



Byte av dämpning

- ▷ Se medföljande bruksanvisning för byte av dämpningen.
Eller
- ▷ Se www.docuthek.com, Thermal Solutions → Products → 03 Valves and butterfly valves → Solenoid-operated butterfly valves for air MB 7/ BVHM → Operating instructions VG, VR, VAS, MB 7 Byte av dämpning eller inbyggnad i efterhand.

Byte av magnetdrev

- ▷ Se medföljande bruksanvisning för byte av drevet.
Eller
- ▷ Se www.docuthek.com, Thermal Solutions → Products → 03 Valves and butterfly valves → Solenoid-operated butterfly valves for air MB 7/ BVHM → Operating instructions VAS 6-9, VCS 6-9, MB 7 Byte av magnetdrev.

Byte av kretskort

- ▷ Se medföljande bruksanvisning för byte av kretskortet.
Eller
- ▷ Se www.docuthek.com, Thermal Solutions → Products → 03 Valves and butterfly valves → Solenoid-operated butterfly valves for air MB 7 / BVHM → Operating instructions VAX, VCx, MB 7, VG, VR Byte av kretskort.

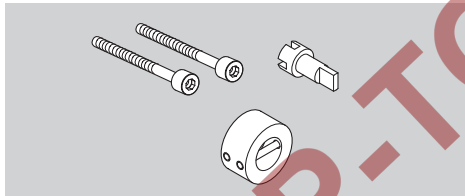
Underhåll

Strypspjället är slitage- och underhållsvänligt. En funktionskontroll en gång om året rekommenderas.

Tillbehör

Monteringssats

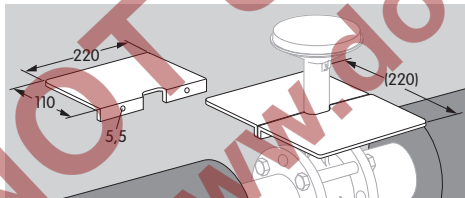
För montering av MB 7 på strypspjäll BVHM. Monteringssatsen levereras separat.



Best.nr: 74922222

Värmeavledningsplåt

Använd värmeavledningsplåtar vid en medietemperatur > 250 °C.



Best.nr: 74921670

Tekniska data

Omgivning villkor

Is-, dagg- och kondensbildning i och på apparaten inte tillåtet.

Utsätt inte apparaten för direkt solljus eller strålning från glödande ytor. Observera maximal medietemperatur och omgivningstemperatur!

Undvik korrosiv påverkan, t ex salthaltig omgivningsluft eller SO₂.

Apparaten får endast lagras/byggas in i slutna rum/byggnader.

Apparaten är lämpad för en maximal uppställningshöjd på 2 000 m ö h.

Omgivningstemperatur:

BVHM: -20 till +60 °C (-4 till +140 °F).

MB 7: -20 till +60 °C (-4 till +140 °F).

Permanent användning inom det övre området för omgivningstemperatur påskyndar elastomer-materialens åldrande och reducerar livslängden (kontakta tillverkaren).

MB 7: kapslingsklass IP 65.

Apparaten är inte lämpad för rengöring med högtryckstvätt och/eller rengöringsmedel.

Mekaniska data

BVHM

Gastyp: luft och rökgas.

Gasen måste vid alla temperaturförhållanden vara ren och torr och får inte kondensera.

Medietemperatur: -20 till +450 °C (-4 till +840 °F).

Nominell diameter: DN 40 till 100.

Hüssets material: GGG,

spjällskiva: rostfritt stål,

drivaxel: rostfritt stål.

Ingångstryck p₁: max 150 mbar (2,18 psig).

Differenstryck mellan ingångstryck p₁ och utgångstryck p₂: max 150 mbar (2,18 psig).

Elektriska data

MB 7

Nätspänning:

230 V~, +10/-15 %, 50/60 Hz,

120 V~, +10/-15 %, 50/60 Hz,

24 V~, +20/-20 %.

Den elektriska effekten är lika vid tillkoppling och vid kontinuerlig drift.

Spänning	Effekt
230 V~	100 W
120 V~	108 W
24 V~	85 W

Strömförbrukning:

Ström I = Egenförbrukning [VA] / Spänning [V]

Antal kopplingar:

Magnetdriven är enligt Elsters interna design- och konstruktionsspecifikationer konstruerade för ett typiskt antal kopplingar som visas nedan.

Dessa värden lämnas enbart i informativt syfte och är inte rättsligt bindande för Elster. Elster övertar inget ansvar för produktens hållbarhet eller besiktningsförfaranden över den normativt beskrivna ramen.

Uppgifterna hänför sig till en omgivningstemperatur på +20 °C (+68 °F).

MB 7 + BVHM	Kopplingar	Δp
DN 40	5 000 000	150 mbar (2,18 psi)
DN 50	4 000 000	130 mbar (1,88 psi)
DN 65	3 000 000	95 mbar (1,38 psi)
DN 80	2 000 000	55 mbar (0,80 psi)
DN 100	1 000 000	20 mbar (0,29 psi)

MB 7R

Långsamt öppnande: ca 2 till 4 s

Långsamt stängande: ca 2 till 4 s

MB 7N

Snabbt öppnande: < 1 s

Snabbt stängande: < 1 s

MB 7L

Långsamt öppnande: ca 2 till 4 s

Snabbt stängande: < 1 s

Logistik

Transport

Skydda apparaten mot yttre påverkan (stötter, slag, vibrationer).

Transporttemperatur: se omgivningstemperatur.

För transport gäller de beskrivna omgivningsvillkoren.

Anmäl omedelbart transportskador på apparaten eller förpackningen.

Kontrollera leveransomfånget, se sida 2 (Delbeteckningar).

Lagring

Lagringstemperatur: -20 till +40 °C (-4 till +104 °F).

För lagring gäller de beskrivna omgivningsvillkoren.

Lagringstid: 6 månader före den första användningen.

Skulle lagringstiden vara längre förkortas den totala livslängden med denna överskjutande tid.

Förpackning

Förpackningsmaterialet skall tas omhand enligt gällande lokala bestämmelser.

Avfallshantering

Komponenterna skall lämnas till separat insamling enligt gällande lokala bestämmelser.

Certifiering

Försäkran om överensstämmelse



Som tillverkare försäkras vi att produkten MB 7 uppfyller kraven i de nämnda direktiven och standarderna.

Direktiv:

- 2014/35/EU
- 2014/30/EU

Standarder:

- EN 13611:2016-09
- Elster GmbH

Se www.docuthek.com för en inscannad version av försäkran om överensstämmelse (DE, GB).

Eurasiska tullunionen



Produkterna BVHM och MB 7 motsvarar de tekniska kraven i den Eurasiska tullunionen.

Direktiv om begränsning av användning av farliga ämnen (RoHS) i Kina

Se certifikat på www.docuthek.com för en inscannad version av deklARATIONSTABELLEN (Disclosure Table China RoHS2).

Kontakt

Vid tekniska frågor kontakta närmaste filial/representant. Adressen erhålls på Internet eller hos Elster GmbH.

Rätt till tekniska ändringar som innebär produktförbättringar förbehålles.

Honeywell

krom
schroder

Elster GmbH

Strotheweg 1, D-49504 Lotte (Büren)

Tel +49 541 1214-0

Fax +49 541 1214-370

hts.lotte@honeywell.com, www.kromschroeder.com