

## Üzemeltetési utasítás

### PFP 700 áramellátás, PFR 704 relé modul



## Tartalomjegyzék

PFP 700 áramellátás, PFR 704 relé modul .....	1
Tartalomjegyzék .....	1
Biztonság .....	1
A használat ellenőrzése .....	2
PFP 700 .....	2
PFR 704 .....	2
Beszereles .....	2
A PFP 700/PFR 704 cseréje .....	2
Huzalozás .....	3
Üzembe helyezés .....	3
Üzemzavarok .....	4
Műszaki adatok .....	4
Tanúsítás .....	4
Kapcsolat .....	4

## Biztonság

### Olvassa el és őrizze meg



Az útmutatót felszerelés és üzemeltetés előtt gondosan el kell olvasni. Az útmutatót felszerelés után tovább kell adni az üzemeltetőnek. Az útmutató a [www.docuthek.com](http://www.docuthek.com) oldalon is megtalálható.

### Jelmagyarázat

■, **1**, **2**, **3**... = munkalépés

▷ = tájékoztatás

### Felelősség

Az útmutató figyelmen kívül hagyása miatt keletkező károkért és a nem rendeltetésszerű használatért nem vállalunk felelősséget.

### Biztonsági útmutatások

A biztonság szempontjából fontos információk a következő módon vannak jelölve az útmutatóban:

#### VESZÉLY

Életveszélyes helyzetekre utal.

#### FIGYELMEZTETÉS

Lehetséges élet- és sérülésveszélyre utal.

#### **!** VIGYÁZAT

Lehetséges anyagi károokra utal.

Valamennyi munkálattal csak szakképzett gázszerelő szakembernek szabad végeznie. A villamossági munkákat csak szakképzett villamossági szakember végezheti.

### Átszerelés, pótalkatrészek

Tilos bármilyen műszaki módosítást végezni. Csak eredeti pótalkatrészeket szabad használni.

### Szállítás

A termék leszállításakor ellenőrizni kell a szállítási terjedelmet (lásd az Alkatrészek elnevezése pontot). A szállítás során keletkezett sérüléseket azonnal jelenteni kell.

### Tárolás

A terméket száraz helyen kell tárolni. Környezeti hőmérséklet: lásd a Műszaki adatok pontot.

## Módosítások a 01.18 változathoz képest

A következő fejezetek változtak:

- Műszaki adatok

## A használat ellenőrzése

### PF 700

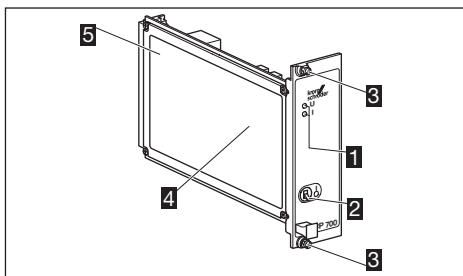
Részegység-tartóba (fiókba) történő beépítéshez, a PF 760, PF 780 égővezérlők vezérlőbemeneteinek áramellátására vagy PFR 704 relé modul segéd-feszültségének biztosításához.

A működés csak a megadott korlátokon belül érvényes, lásd a Műszaki adatok c. részt. Minden más felhasználás nem rendeltetésszerűnek minősül.

### Típuskulcs

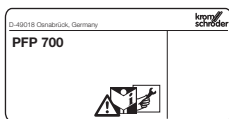
Kód	Leírás
<b>PF</b>	Áramellátás
<b>700</b>	Gyárt. sorozat
<b>T</b>	Hálózati feszültség: 220/240 V~
<b>N</b>	110/120 V~
<b>Z</b>	Speciális kivétel

### Az alkatrészek elnevezése



- 1 LED kijelző
- 2 Be-/kikapcsoló
- 3 Csavarok a modultartó rögzítéséhez
- 4 Kapcsolási rajz
- 5 Típus tábla

Bemeneti feszültség és környezeti hőmérséklet – lásd a típus táblát.



### PFR 704

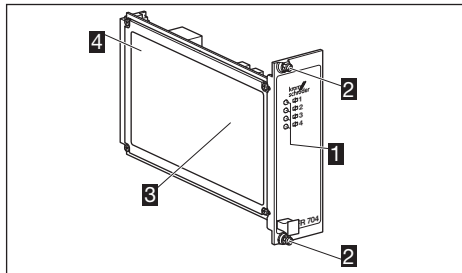
Részegység-tartóba (fiókba) történő beépítéshez, érintkező-sokszorozáshoz, pl. több levegőszelep egy vezérlőjellel történő vezérléséhez előszellőztetéskor vagy MPT ütemvezérlés alkalmazásánál történő fűtés/hűtés átkapcsolásra.

A működés csak a megadott korlátokon belül érvényes, lásd a Műszaki adatok c. részt. Minden más felhasználás nem rendeltetésszerűnek minősül.

### Típuskulcs

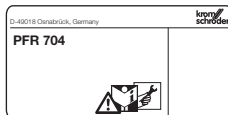
Kód	Leírás
<b>PFR</b>	Relé modul
<b>7</b>	Gyárt. sorozat
<b>04</b>	4 független relével
<b>T</b>	Hálózati feszültség: 220/240 V~
<b>N</b>	110/120 V~
<b>K</b>	24 V=
<b>H</b>	24 V~
<b>Z</b>	Speciális kivétel

### Az alkatrészek elnevezése



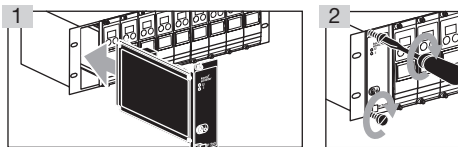
- 1 LED kijelző relé-vezérléshez
- 2 Csavarok a modultartó rögzítéséhez
- 3 Kapcsolási rajz
- 4 Típus tábla

Bemeneti feszültség – lásd a típus táblát.



## Beszereles

- ▷ Beépítési helyzet: tetszőleges.
- ▷ A PF 700 és az égő közötti max. távolság 100 m (328 ft).



## A PF 700/PFR 704 cseréje

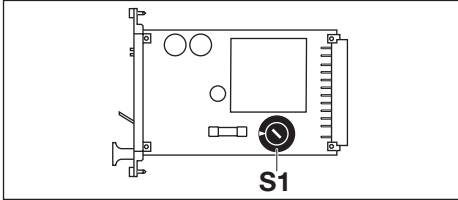
- ▷ 2008 február óta a PF 700 áramellátás és a PFR 704 relé modul fekete előlappal rendelkezik. A fekete előlapú PF 700 és PFR 704 tartalmazza a szürke előlapú PF 700 és PFR 704 minden eddigi funkcióját.
- ▷ Az új PF 700 áramellátás és a PFR 704 relé modul kicserélhető a régebbi szerkezeti fokozatú készülékekre.

## PFP 700

### ! VIGYÁZAT

Ahhoz, hogy a PFP üzemelés közben ne sérüljön, a következőket kell figyelembe venni:

- Ellenőrizni kell a kicserélt készülék hálózati feszültségét – lásd az **S1** kapcsoló állását (115 V vagy 230 V).
- Adott esetben az **S1** kapcsoló állását hozzá kell igazítani az új készülékhez.



## PFR 704

### ! VIGYÁZAT

Ahhoz, hogy a PFR üzemelés közben ne sérüljön, a következőket kell figyelembe venni:

- A relé-bemenetekre csak az engedélyezett feszültségeket szabad rákapcsolni (lásd a **B** kapcsolási rajzot PFR 704-hez).

## Huzalozás

### ⚠ FIGYELMEZTETÉS

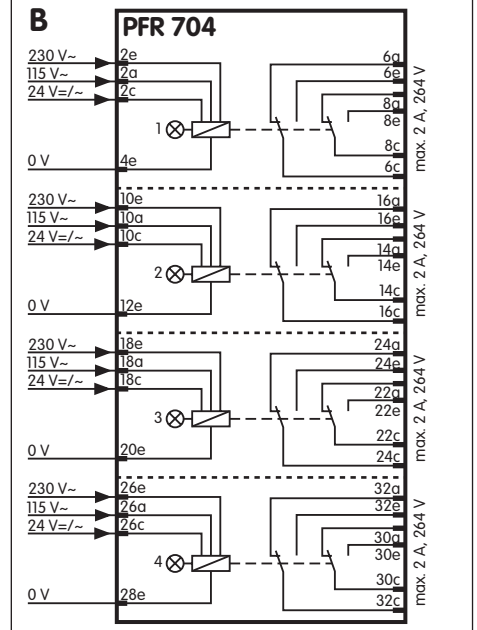
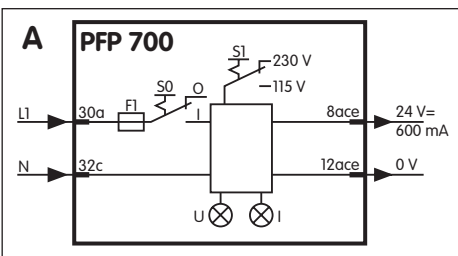
Áramütés általi életveszély! Az áramvezető (alkat)részekeken végzett munkálatok előtt az elektromos vezetékeket feszültségmentesíteni kell!

- 1 Feszültségmentesítse a berendezést.
  - ▷ A PFP és a PFR nem teljesítik a biztonsági törpefeszültségre (SELV/PELV) vonatkozó követelményeket.
  - ▷ Egy kártya kimeneteire csak egyfázisú hálózati feszültséget vagy 24 V~/= feszültséget szabad rákapcsolni. A kimeneteket nem szabad különböző fázisokhoz (L1, L2 és L3) használni.
  - ▷ A csatlakoztatás csak fix huzalozással történhet.
- 2 Huzalozás a kapcsolási rajz szerint.

### Kapcsolási rajzok

**A** = PFP 700

**B** = PFR 704



## Üzembe helyezés

### ! VIGYÁZAT

A hálózati feszültséget csak szakembernek szabad rákapcsolnia.

- 1 Üzembe helyezés előtt ellenőrizni kell a 19"-os kártyák huzalozását, kapcsolóinak állását és a paraméterezést, valamint az égőbeállításokat.
- 2 Kapcsolja be a berendezést.

### PFP 700

3 Adjon feszültséget a 30a kapcsolásra.

4 Kapcsolja be a PFP 700 áramellátást.

- ▷ A zöld LED kijelző világít.

### PFR 704

- ▷ A zöld LED kijelző világít, ha egy relé vezérlésre kerül.

## Üzemzavarok

### FIGYELMEZTETÉS

Áramütés általi életveszély! Az áramvezető (alkat)részeken végzett munkálatok előtt az elektromos vezetékeket feszültségmentesíteni kell! Az üzemzavarok elhárítását csak arra feljogosított szakemberek végezhetik!

### ? Üzemzavarok

#### ! Ok

- Megoldás

### ? A piros LED kijelző világít a PFP 700-nál – a 24 V= kimenet le van kapcsolva.

! Túlterhelés a 8ace – 12ace kapcsokon: Áram > 600 mA.

- Ellenőrizze a huzalozást, csökkentse a terhelést.

## Műszaki adatok

Homloklap szélesség 8 mélység-egység = 40,6 mm,

Teljes magasság 3 magasság-egység = 128,4 mm.

Környezeti hőmérséklet: -20 °C-tól +60 °C-ig.

Megengedett üzemelési magasság: < 2000 m a közép tengerszint felett.

### PFP 700

Hálózati feszültség:

110/120 V~, -15/+10%, 50/60 Hz,

220/240 V~, -15/+10%, 50/60 Hz.

Saját fogyasztás: PFP 700: 25 VA.

Kimeneti terhelés:

24 V=, 600 mA, rövidzárlatbiztos,

kimeneti terhelhetőség 14 VA,

a kimenet túlterhelésekor a PFP 700 lekapcsol.

Finombiztosíték: 0,315 A, lassú L, az IEC 127-2/3 szerint.

Súly: kb. 0,75 kg.

### PFR 704

Bemeneti feszültség: 3 bemenet relénként,

110/120 V~, -15/+10%, 50/60 Hz,

220/240 V~, -15/+10%, 50/60 Hz,

24 V~/=, ±10%.

Áramfelvétel relénként: 25 mA.

A potenciálmentes kimenetek érintkező-terhelhetősége: max. 2 A, 264 V, (belülről nincs biztosítva).

Súly: 0,17 kg.

### FIGYELMEZTETÉS

Információ az 1907/2006 sz. REACH-rendelet 33. cikke szerint.

A készülék olyan, különös aggodalomra okot adó anyagokat tartalmaz, melyek szerepelnek az 1907/2006 sz. európai REACH-rendelet jelöltlistáján.

## Tanúsítás

### Megfelelőségi nyilatkozat

Gyártóként kijelentjük, hogy a megfelelő jelöléssel rendelkező termékek teljesítik a felsorolt irányelvek és szabványok követelményeit:

- Gázkészülékekre vonatkozó irányelv (90/396/EGK) az EN 298-cal együtt,
- Kisfeszültségre vonatkozó irányelv (2006/95/EK) a vonatkozó szabványokkal együtt,
- Elektromágneses összeegyeztethetőség (2004/108/EK) a besugárzásra vonatkozó idevágó szabványokkal együtt,
- A 98/37/EK szerinti alkalmazásokhoz készült. Átfogó minőségbiztosítást garantál a DIN EN ISO 9001 szerint tanúsított minőségbiztosítási rendszer, a 90/396/EGK irányelv II. függelék, 3. bekezdése. Elster GmbH

A megfelelőségi nyilatkozat (D, GB) megtekintéséhez lásd [www.docuthek.com](http://www.docuthek.com)

## Kapcsolat

Műszaki jellegű kérdések esetén, kérjük, forduljon illetékes lerakatához/képviselőjéhez. A cím az interneten vagy az Elster GmbH-től tudható meg.

A haladást szolgáló műszaki változtatások jogát fenntartjuk.

# Honeywell

**krom  
schroder**

Elster GmbH

Strotheweg 1, D-49504 Lotte (Büren)

Tel.: +49 541 1214-0

Fax: +49 541 1214-370

[hts.lotte@honeywell.com](mailto:hts.lotte@honeywell.com), [www.kromschroeder.com](http://www.kromschroeder.com)