

## Bruksanvisning

### Manöverenhet OCU



## Innehållsförteckning

Manöverenhet OCU .....	1
Innehållsförteckning .....	1
Säkerhet .....	1
Kontroll av användningen .....	2
Manöverknappar .....	2
Installation .....	3
Inkoppling .....	3
Klartextdisplay .....	3
Statusindikering .....	3
Serviceläge .....	4
Inställning .....	4
Idrifttagning .....	5
Manuell drift .....	6
Starta när styrenheten är frånkopplad .....	6
Starta när styrenheten är tillkopplad .....	6
Påbörja start .....	6
Ställ in ställmotor .....	6
Avsluta .....	6
Avfråga processvärden, parametrar, statistik och apparatinformation .....	7
Processvärden .....	7
Parametrar .....	7
Statistik .....	7
Information .....	8
Felsökning .....	9
Tekniska data .....	10
Livslängd .....	10
Logistik .....	10
Certifiering .....	10
Kontakt .....	10

## Säkerhet

### Läs och spara denna bruksanvisning.



Läs noggrant igenom denna bruksanvisning före montering och användning. Efter montering skall bruksanvisningen överlämnas till driftansvarig. Denna apparat måste installeras och tas i drift enligt gällande föreskrifter och standarder. Denna bruksanvisning finns även på [www.docuthek.com](http://www.docuthek.com).

### Teckenförklaring

- , **1**, **2**, **3**... = åtgärd
- > = hänvisning

### Ansvar

Vi ansvarar inte för skador som uppstår på grund av att bruksanvisningen inte beaktas eller att apparaten inte används på avsett sätt.

### Säkerhetsanvisningar

Säkerhetsrelevant information är markerad på följande sätt i bruksanvisningen:

#### ⚠ FARA

Varnar för livsfarliga situationer.

#### ⚠ VARNING

Varnar för eventuell livsfara eller personsador.

#### ! FÖRSIKTIGHET

Varnar för eventuella saksador.

Alla arbeten får endast utföras av en behörig gasinstallatör. Elektriska arbeten får endast utföras av en behörig elektriker.

### Ombyggnad, reservdelar

Tekniska ändringar av alla slag är förbjudna. Använd endast original reservdelar.

## Ändringar sedan version 01.18

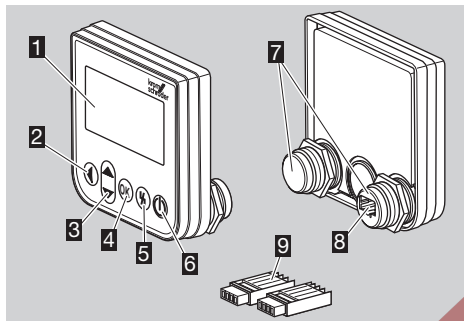
Ändringar har skett i följande kapitel:

- Tekniska data
- Logistik

## Kontroll av användningen

Manöverenhet OCU för anslutning till en systemsäkerhetsstyrning FCU 500 eller till en brännarstyrning BCU 570 (från firmware 02). Skall fästas på utsidan av en kopplingskåpsdörr för att avläsa processvärden, statistik, flamsignalstyrkor eller parametervärden, för att ändra inställningar på OCU eller för att aktivera och ställa in anslutna spjäll i manuell drift.

### Delbeteckningar



- 1 Klartextdisplay (upplyst)
- 2 Knapp Tillbaka
- 3 Knappar Navigering UPP/NED
- 4 Knapp OK
- 5 Knapp Återställning
- 6 Knapp TILL/FRÅN
- 7 Gängad adapter med mutter (M22 × 1,5),  
passande för 22-mm-montering
- 8 Uttag för kontaktdon
- 9 Kontaktdon med skärande  
anslutningsklämmor

## Manöverknappar

- ▷ OCU har 5 knappar för manövrering av OCU och den anslutna styrenheten.



### TILL/FRÅN

Via knappen TILL/FRÅN kopplas styrenheten till eller från.



### Återställning

Via knappen Återställning återställs styrenheten till startläget vid störningar.



### OK

Via knappen OK bekräftas ett val eller en fråga.

Genom att trycka på knappen kan man växla från statusindikeringen till serviceläget.



### Tillbaka

Med knappen Tillbaka har man i serviceläget möjligheten att växla från en inställningsnivå till nästa högre nivå.

Genom att trycka på knappen länge kan man växla direkt till statusindikeringen.



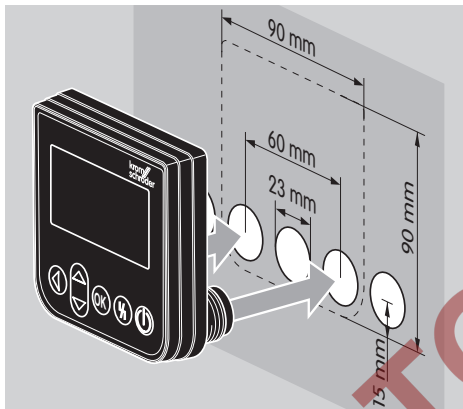
### Navigering UPP/NED

I serviceläget kan man med navigeringsknapparna välja de enskilda funktionerna på en nivå.

I manuell drift kan man med knapparna öppna eller stänga ett aktiverat spjäll.

## Installation

- ▷ De gängade adaptrarna på OCU är konstruerade så att de passar för monteringsmarkeringar i steg om 22 mm i kopplings-skåpsdörrar.
- 1** Skruva loss muttrarna på de gängade adapterna.
- 2** Montera OCU på framsidan av kopplings-skåpsdörren.

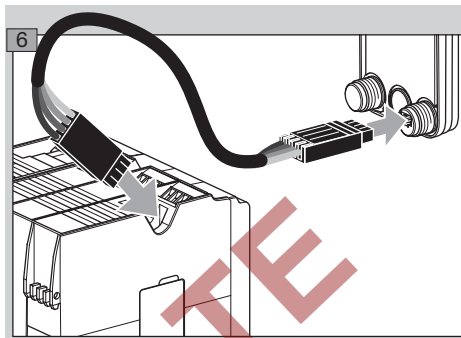
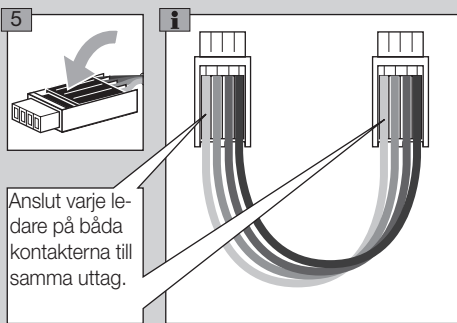
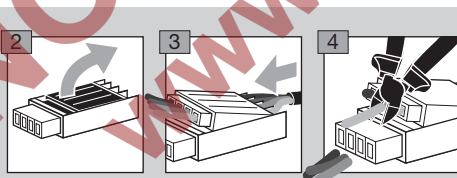


- 3** Skruva fast muttrarna på de gängade adapterna tills OCU sitter fast ordentligt på dörren.

## Inkoppling

- ▷ OCU ansluts till styrenheten med de båda medlevererade kontaktdonen.
- ▷ Nödvändig signal- och styrledning: max ledningslängd 10 m, 4-polig, min 0,25 mm<sup>2</sup> (AWG 24), max 0,34 mm<sup>2</sup> (AWG 22).

- 1** Koppla anläggningen spänningslös.



- ▷ När en OCU är ansluten har TILL/FRÅN-knappen och återställnings-/info-knappen på styrenheten ingen funktion. Styrenhetens LED-display visar **UI** (UI = User Interface).
- ▷ Ett apparatfel (internt fel i styrenheten, indikering 80 till 99) kan bara återställas via styrenhetens återställnings-/info-knapp.

## Klartextdisplay

- ▷ Belysningen på klartextdisplayen tänds när en manöverknapp trycks in.
- ▷ Belysningen släcks automatiskt efter 5 minuter.
- ▷ Vid fel i styrenhetens programförlopp blinkar belysningen på OCU.
- ▷ Man kan välja mellan indikeringsområdena **statusindikering** och **serviceläge**.

## Statusindikering

- ▷ I statusindikeringen visas **programstatus** eller ett **meddelande att ett fel har inträffat**. Om en apparatbeteckning har angivits via programmet BCSofT visas den i den nedre raden på klartextdisplayen (t ex FCU1/Grp2).
- ▷ **Programstatus:** På displayen visas programstatus i textform (t ex Förspolning) och den tillhörande programkoden (t ex P1). Om den återstående tiden för aktuell programstatus kan läsas av från styrenheten visas den som återstående tid i tim:min:sek.

Förspolning

**P1**

Återstående tid 00:00:08

FCU1/Grp2

- ▷ **Störningsmeddelande:** På displayen visas störningsmeddelandet i textform (t ex Säkerhetsfrånslagning! Luftbrist) och den tillhörande felkoden (t ex d8). Belysningen blinkar.



### Serviceläge

- ▷ I serviceläget kan man läsa ut processvärden, parameterinställningar, statistiska värden eller information om firmware-version och Id-nummer för OCU eller FCU/BCU. Man kan dessutom manövrera anslutna styrenheter i manuell drift.

- 1 Tryck på OK-knappen för att växla från statusindikering (programstatus eller störningsmeddelande) till serviceläget.



- ▷ Tryck på Tillbaka-knappen för att växla från serviceläget tillbaka till statusindikeringen.
- ▷ När belysningen släcks automatiskt växlar displayen tillbaka till statusindikeringen.

### Inställning

#### ⚠ VARNING

Explosionsrisk! Kontrollera anläggningen med avseende på täthet innan den slås på. Slå först på styrenheten via OCU när en korrekt parameterinställning och inkoppling och en felfri bearbetning av alla in- och utgångssignaler på styrenheten är garanterad.

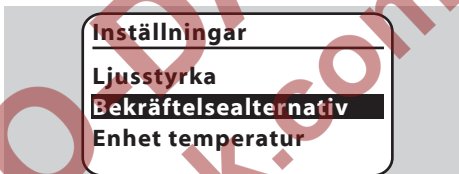
- 1 Slå på anläggningen.
  - ▷ Styrenhetens LED-display visar **UI** (UI = User Interface).
  - ▷ För att ändra inställningar måste OCU stå i serviceläget, se sida 4 (Serviceläge).
- 2 Tryck på OK-knappen för att komma till serviceläget, se sida 2 (Manöverknappar).

- 3 Välj "Inställningar" med navigeringsknapparna UPP/NED:



- 4 Tryck på OK-knappen.
- 5 Välj det önskade alternativet (**Bekräftelsealternativ**, **Enhet temperatur**, **Kontrast**, **Språk** eller **Ljusstyrka**) med navigeringsknapparna UPP/NED.
- 6 Bekräfta valet med OK-knappen.

#### Bekräftelsealternativ



- ▷ Använd bekräftelsealternativet för att definiera om till- och/eller frånslagning av styrenheten skall bekräftas med OK-knappen.
- ▷ Bekräftelsealternativ:
  - Till- och frånslagning:** Varje till- och frånslagning måste bekräftas med OK-knappen.
  - Tillslagning:** Varje tillslagning måste bekräftas med OK-knappen.
  - Frånslagning:** Varje frånslagning måste bekräftas med OK-knappen.
  - Ingen:** Styrenheten slås på och av direkt genom att trycka på knappen TILL/FRÅN.

- 7 Välj önskat alternativ med navigeringsknapparna UPP/NED.
- 8 Tryck på OK-knappen för att bekräfta alternativet.

#### Enhet temperatur



- ▷ Temperaturenhet kan väljas i **Celsius**, **Fahrenheit** eller **Kelvin**.
- 7 Välj önskad temperaturenhet med navigeringsknapparna UPP/NED.
  - 8 Tryck på OK-knappen för att bekräfta alternativet.

## Kontrast

### Inställningar

#### Enhet temperatur

#### Kontrast

#### Språk

- ▷ Kan ställas in från 1 till 10.
- 7** Välj önskat värde med navigeringsknapparna UPP/NED.
- 8** Tryck på OK-knappen för att bekräfta det nya värdet.

## Språk

### Inställningar

#### Kontrast

#### Språk

#### Ljustyrka

- 7** Välj språk (t ex Engelska) med navigeringsknapparna UPP/NED.
- 8** Tryck på OK-knappen.
- ▷ Displayen visar: "Vill du verkligen ändra språk?".
- 9** Tryck på OK-knappen.
- ▷ Displayen visar: "Språk ändras".
- ▷ Displayen visar därefter en bekräftelse på det nya språket (t ex på engelska: "Language changed!").
- ▷ Standardspråk för OCU är engelska. Genom att samtidigt trycka på navigeringsknapparna UPP/NED och OK-knappen kan man när som helst växla till engelska som språk.



## Ljustyrka

### Inställningar

#### Språk

#### Ljustyrka

#### Bekräftelsealternativ

- ▷ Kan ställas in från 1 till 10.
- 7** Välj önskat värde med navigeringsknapparna UPP/NED.
- 8** Tryck på OK-knappen för att bekräfta det nya värdet.

## Idrifttagning

### ⚠ VARNING

Explosionsrisk! Kontrollera anläggningen med avseende på täthet innan den tas i drift. Slå först på styrenheten via OCU när en korrekt parameterinställning och inkoppling och en felfri bearbetning av alla in- och utgångssignaler på styrenheterna är garanterad.

- 1** Slå på anläggningen.
- ▷ Styrenhetens LED-display visar **U1**.
- 2** Tryck på TILL/FRÅN-knappen för att slå på styrenheten.
- ▷ Beroende på vilket bekräftelsealternativ som är inställt visar displayen "Vill du verkligen slå på apparaten?". Tryck på OK-knappen för att bekräfta.
- ▷ Styrenhetens programförlopp startas.
- ▷ På displayen visas styrenhetens aktuella programstatus (t ex Standby, Förspolning, Täthetskontroll).
- ▷ När programförloppet har avslutats och styrenheten är i drift visar displayen "Drift" och **00**.
- ▷ Tryck på OK-knappen för att komma till manuell drift, ändra inställningar eller avfråga processvärden, parametrar och statistik. För att växla till serviceläget, se sida 4 (Serviceläge).
- ▷ Tryck på TILL/FRÅN-knappen för att slå av styrenheten. Beroende på vilket bekräftelsealternativ som är inställt visar displayen "Vill du verkligen slå av apparaten?". Tryck på OK-knappen för att bekräfta.

## Manuell drift

- ▷ För att ställa in en apparat som är ansluten till styrenheten (t ex spjäll, brännare) eller för felsökning.
- ▷ Så länge den manuella driften varar är belysningen hela tiden tänd och i programkodfältet blinkar två punkter.
- ▷ Under den manuella driften arbetar styrenheten oberoende av ingångarnas tillstånd. För mer information om detta, se bruksanvisningen för styrenheten.

### Starta när styrenheten är frånkopplad

- 1** Håll återställningsknappen intryckt och tryck på TILL/FRÅN-knappen för att koppla till styrenheten.
  - ▷ Displayen visar: "Vill du starta den manuella driften?".
  - ▷ Tryck på Tillbaka-knappen om du inte vill starta den manuella driften.
- 2** Tryck på OK-knappen för att starta den manuella driften.
  - ▷ Displayen visar de möjliga alternativen.

### Starta när styrenheten är tillkopplad

- ▷ OCU måste stå i serviceläget, se sida 4 (Serviceläge).
- 1a** Välj "Manuell drift" i serviceläget via navigeringsknapparna UPP/NED.

**Information**  
**Processvärden**  
**Manuell drift**  
**Parametrar**  
**Statistik**

- 1b** Tryck på OK-knappen.
  - ▷ Displayen visar: "Vill du starta den manuella driften?".
  - ▷ Tryck på Tillbaka-knappen om du inte vill starta den manuella driften.
- 2** Tryck på OK-knappen för att starta den manuella driften.
  - ▷ Displayen visar de möjliga alternativen.

### Påbörja start

- ▷ Styrenhetens programförlopp kan stegvis styras manuellt, se bruksanvisningen för styrenheten, kapitlet "Manuell drift".
- 3** Välj "Påbörja start" med navigeringsknapparna UPP/NED.

**Manuell drift** **0.0.**  
**Påbörja start**  
**Ställ in ställmotor**

- 4** Tryck på OK-knappen för att bekräfta.
  - ▷ Programförloppet startar.
  - ▷ **FCU/BCU..F1, FCU/BCU..F2:** När programstatus [00] har uppnåtts kan ett spjäll öppnas eller stängas via navigeringsknapparna UPP/NED.

### Ställ in ställmotor

- ▷ Endast för FCU 500/BCU 570..F1 och F2.
  - ▷ Ställmotorn kan aktiveras cykliskt eller köras manuellt för att t ex ställa in tändläge.
- 3** Välj "Ställ in ställmotor" med navigeringsknapparna UPP/NED.

**Manuell drift** **0.0.**

**Påbörja start**  
**Ställ in ställmotor**

- 4** Tryck på OK-knappen för att bekräfta.
- 5** Välj önskat alternativ (t ex Hitta maximal effekt) med navigeringsknapparna UPP/NED och bekräfta med OK-knappen.

**Manuell drift**

**Ställ in ställmotor**  
**Hitta tändeffekt**  
**Hitta maximal effekt**  
**Kör ställmotor**

- ▷ **Hitta maximal effekt, Hitta tändeffekt, Hitta minimal effekt:** Spjället körs automatiskt till den valda effekten i cykler. När fläkten är tillkopplad kan respektive spjälläge ställas in, se bruksanvisningen för spjället.
- ▷ **Kör ställmotor:** Så länge navigeringsknapparna UPP/NED trycks in öppnas eller stängs spjället.

### Avsluta

- Tryck på Tillbaka-knappen flera gånger tills indikeringsområdet Statusindikering har nåtts.
- ▷ Styrenheten fortsätter att vara tillkopplad.  
Eller
- Tryck på TILL/FRÅN-knappen.
- ▷ Styrenheten kopplas från.

## Avfråga processvärden, parametrar, statistik och apparatinformation

- ▷ Styrenheten måste vara tillkopplad.
- ▷ OCU måste stå i serviceläget, se sida 4 (Serviceläge).

**1** Välj det önskade alternativet (**Processvärden**, **Parametrar**, **Statistik** eller **Information**) med navigeringsknapparna UPP/NED.

**2** Tryck på OK-knappen.

### Processvärden

Inställningar  
Information  
**Processvärden**  
Manuell drift  
Parametrar

- ▷ Om styrenheter med temperaturmodul används kan de temperaturer som mäts av de anslutna temperaturgivarna visas.
- ▷ Om styrenheter med flammförstärkare används kan flamsignalstyrkan visas.

### Parametrar

Processvärden  
Manuell drift  
**Parametrar**  
Statistik  
Inställningar

- ▷ Styrenhetens aktuella parametervärden kan avfrågas.
- ▷ Displayen visar parameterlistan.
- 3** Tryck på OK-knappen för att avfråga parameterdetaljer (parametervärde, beskrivning).
- ▷ Använd navigeringsknapparna UPP/NED för att växla direkt till detaljvyn för nästa parameter.

### Statistik

Manuell drift  
Parametrar  
**Statistik**  
Inställningar  
Information

- ▷ De aktuella värdena för **statistik apparat**, **statistik driftansvarig**, **statistik effektmodul** eller **felhistorik** kan visas. Dessutom kan **statistik driftansvarig** eller **felhistorik** raderas.

**3** Välj önskad funktion (t ex Statistik apparat) med navigeringsknapparna UPP/NED:

### Statistik

Radera felhistorik  
**Statistik apparat**  
Statistik driftansvarig

**4** Bekräfta valet med OK-knappen.

### Statistik apparat, statistik driftansvarig och statistik effektmodul

- ▷ Displayen visar statistikdetaljer (t ex kopplingsfrekvens, felfrekvens).
- ▷ Använd navigeringsknapparna UPP/NED för att scrolla genom statistikdetaljerna.

### Felhistorik

- ▷ I felhistoriken kan orsaken och tidpunkten för de sista 10 störningarna avfrågas. För FCU även programsteget och den klämma på styrenheten som det gäller.
- Välj "Felhistorik" med navigeringsknapparna UPP/NED:

### Statistik

Statistik effektmodul  
**Felhistorik**  
Radera stat. driftansvarig

- Bekräfta valet med OK-knappen.
- ▷ Displayen visar störnings-/felnummer (t ex 1. Störning med fel 40) och orsak (t ex Läckage ingångsventil(-er)), se även kapitlet "Felsökning" i bruksanvisningen för BCU 570 eller FCU 500/505.

### Felhistorik

1. Fel 40

Läckage  
ingångsventil(-er)

- ▷ Använd navigeringsknapparna UPP/NED för att avfråga de sista 10 störningarna.
- Tryck på OK-knappen för att avfråga tidpunkten för en störning.

### Felhistorik

1. Fel 40

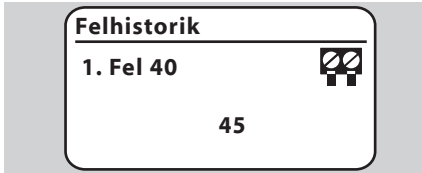


0

- FCU: Tryck på OK-knappen igen för att avfråga programsteget vid vilket störningen inträffade.



- FCU: Tryck på OK-knappen för att avfråga vid vilken klämma som störningen inträffade.



### Radera felhistorik, radera statistik driftansvarig

- ▷ Ange styrenhetens lösenord för att radera (fyr-siffrig kod).



- ▷ Styrenhetens lösenord framgår av anläggningsdokumentationen eller kontakta systemleverantören.
- 5** Välj det passande talet med navigeringsknapparna UPP/NED.
- 6** Bekräfta valet med OK-knappen.
- ▷ Displayen visar "Felhistorik/statistik driftansvarig raderas" och därefter "Felhistorik/statistik driftansvarig har raderats".
- ▷ Om displayen visar "Ogiltigt lösenord", ange lösenordet på nytt.

### Information



- ▷ Via navigeringsknapparna UPP/NED kan information om firmware-version och Id-nummer för OCU eller FCU/BCU hämtas.



## Felsökning

### FARA

Livs fara pga elektriska stötar! Slå ifrån strömmen före åtgärder på strömförande delar!  
Störningar får endast åtgärdas av auktoriserad personal.

- ▷ Störningar får endast åtgärdas på här beskrivet sätt.
- ▷ Reagerar inte OCU eller styrenheten fastän felet har åtgärdats: Demontera apparaten och skicka den till tillverkaren för kontroll.

### ? Störningar

#### ! Orsak

#### • Åtgärd

### ? Displayen på OCU och styrenheten lyser inte.

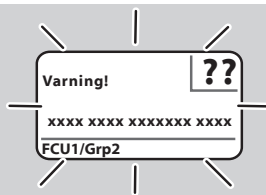
- ! Nätspänning inte tillkopplad på styrenheten.
- Koppla till nätspänningen på styrenheten.

### ? Displayen på OCU lyser inte, styrenhetens display visar inte U1.

- ! Kontaktdon inte korrekt anslutet eller instuckat i uttaget.
- Kontrollera kontaktdonet.

### ? Språket kan inte läsas.

- ! Fel språk har valts.
- ▷ Standardspråk för OCU är engelska.
- Tryck samtidigt på navigeringsknapparna UPP/NED och OK-knappen för att växla till det engelska språket.



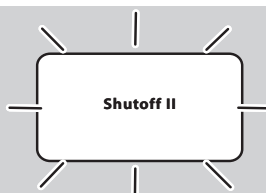
### ? Belysningen blinkar och displayen visar "Säkerhetsfrånslagning!", "Störningsblockering!", "Varning!" eller "Apparatfel!" med tillhörande feltext och felkod.

- ! Fel i styrenhetens programförlopp.
- Åtgärda felet (se bruksanvisningen för styrenheten).
- Tryck på knappen Återställning på OCU.
- ▷ Ett apparatfel (internt fel i styrenheten, indikering 80 till 99) kan bara återställas via styrenhetens återställningsknapp.



### ? Belysningen blinkar och displayen visar "IDevice ERROR!".

- ! Fel på OCU.
- Tryck på OK-knappen.
- Om felet inte går att avhjälpa med den här åtgärden skall apparaten demonteras och skickas till tillverkaren för kontroll.



### ? Belysningen blinkar och displayen visar "Shutoff II".

- ! Styrenheten var tillkopplad vid anslutning av OCU.
- Koppla styrenheten spänningslös.
- Slå på styrenheten igen efter ca 10 sek.
- ▷ OCU försöker att åtgärda felet på egen hand.
- Om felet inte är åtgärdat inom en minut skall apparaten demonteras och skickas till tillverkaren för kontroll.

## Tekniska data

### Omgivningsvillkor

Utsätt inte apparaten för direkt solljus eller strålning från glödande ytor.

Undvik korrosiv påverkan, t ex salthaltig omgivningsluft eller SO<sub>2</sub>.

Apparaten är inte lämpad för rengöring med högtryckstvätt och/eller rengöringsmedel.

Omgivningstemperatur: -20 till +60 °C.

Kapslingsklass, inbyggd i kopplingskåpsdörren:

IP 65 för utanför liggande apparatdel,

IP 40 för inuti liggande apparatdel.

### Mekaniska data

Antal kopplingar manöverknappar: 1000.

Vikt: 120 g.

### Elektriska data

Nödvändig signal- och styrledning:

max ledningslängd 10 m, 4-polig,

min 0,25 mm<sup>2</sup> (AWG 24),

max 0,34 mm<sup>2</sup> (AWG 22).

### Livslängd

Max livslängd under driftvillkor: 10 år från tillverkningsdatum.

## Logistik

### Transport

Skydda apparaten mot yttre påverkan (stötar, slag, vibrationer).

Transporttemperatur: -20 till +60 °C (-4 till +140 °F).

För transport gäller de beskrivna omgivningsvillkoren.

Anmäl omedelbart transportskador på apparaten eller förpackningen.

Kontrollera leveransomfånget, se sida 2 (Delbeteckningar).

### Lagring

Lagringstemperatur: -20 till +60 °C (-4 till +140 °F).

För lagring gäller de beskrivna omgivningsvillkoren.

Lagringstid: 6 månader före den första användningen.

Skulle lagringstiden vara längre förkortas den totala livslängden med denna överskjutande tid.

### Förpackning

Förpackningsmaterialet skall tas omhand enligt gällande lokala bestämmelser.

### Avfallshantering

Komponenterna skall lämnas till separat insamling enligt gällande lokala bestämmelser.

## Certifiering

- ▷ OOU är ingen självständig maskin. Den behöver därför ingen certifiering (försäkran om överensstämmelse, CSA-, FM-, SIL/PL- eller EAC-godkännande). Avgörande är försäkran om överensstämmelse/godkännande för styrheten (BCU, FCU).

## Kontakt

Vid tekniska frågor kontakta närmaste filial/representant. Adressen erhålls på Internet eller hos Elster GmbH.

Rätt till tekniska ändringar som innebär produktförbättringar förbehålles.

# Honeywell

**krom  
schroder**

Elster GmbH

Strotheweg 1, D-49504 Lotte (Büren)

Tel +49 541 1214-0

Fax +49 541 1214-370

hts.lotte@honeywell.com, www.kromschroeder.com