

Bruksanvisning

Byte av magnetdrev för VAS 6–9, VCS 6–9, MB 7

Byte av drevpatron för VAS 6–9, VCS 6–9



Innehållsförteckning

Byte av magnetdrev för VAS 6–9, VCS 6–9, MB 7	1
Byte av drevpatron för VAS 6–9, VCS 6–9	1
Innehållsförteckning	1
Säkerhet	1
Kontroll av användningen	2
Användningsändamål	2
Delbeteckningar	2
Byte av magnetdrev	2
VAS, MB 7, snabbt öppnande/snabbt stängande	2
VAS, MB 7, långsamt öppnande/snabbt stängande	2
MB 7, långsamt öppnande/långsamt stängande	3
Inställning av startgasmängd	3
Byte av drevpatron	4
VAS 6–9, VCS 6–9	4
Logistik	4
Kontakt	4

Säkerhet

Läs och spara denna bruksanvisning.



Läs noggrant igenom denna bruksanvisning före montering och användning. Efter montering skall bruksanvisningen överlämnas till driftansvarig. Denna apparat måste installeras och tas i drift enligt gällande föreskrifter och standarder. Denna bruksanvisning finns även på www.docuthek.com.

Teckenförklaring

• **1, 2, 3**... = åtgärd
> = hänvisning

Ansvar

Vi ansvarar inte för skador som uppstår på grund av att bruksanvisningen inte beaktas eller att apparaten inte används på avsett sätt.

Säkerhetsanvisningar

Säkerhetsrelevant information är markerad på följande sätt i bruksanvisningen:

FARA

Varnar för livsfarliga situationer.

VARNING

Varnar för eventuell livsfara eller personsador.

! FÖRSIKTIGHET

Varnar för eventuella saksador.

Alla arbeten får endast utföras av en behörig gasinstallatör. Elektriska arbeten får endast utföras av en behörig elektriker.

Ombyggnad, reservdelar

Tekniska ändringar av alla slag är förbjudna. Använd endast original reservdelar.

Kontroll av användningen

Användningsändamål

Denna bruksanvisning gäller bara byte av magnetdrev för apparaterna VAS 6 – 9, VCS 6 – 9, MB 7 och byte av magnetdrev med drevpatroner för apparaterna VAS 6 – 9, VCS 6 – 9.

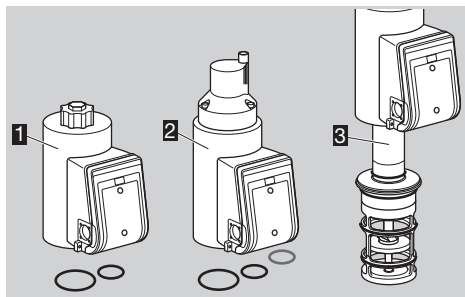
Funktionen är endast garanterad inom de angivna gränserna, se Tekniska data i bruksanvisningen till den apparat som skall byggas om. All annan användning gäller som ej föreskriven.

Alla ytterligare uppgifter om idrifttagning, tekniska data, underhåll osv, se bruksanvisningen till den apparat som skall byggas om eller www.docuthek.com → Home → Elster Thermal Solutions → Products → O3 Valves and butterfly valves

→ Solenoid-operated butterfly valves for air MB 7/ BVHM → MB 7, BVHM,

→ Solenoid valves for gas VAS, VCS → VAS 6-9, VCS 6-9.

Delbeteckningar



- 1 Magnetdrev (snabbt öppnande) och 2 x tätningssringsar
- 2 Magnetdrev (långsamt öppnande) och 3 x tätningssringsar
- 3 VAS 6–9, VCS 6–9: drevpatron med magnetdrev

Byte av magnetdrev

⚠ VARNING

Beakta följande för att inga skador skall uppstå:

- Livsfara pga elektriska stötar! Slå ifrån strömmen före åtgärder på strömförande delar!
- Magnetdrevet blir hett under drift. Yttertemperatur ca 85 °C (ca 185 °F).

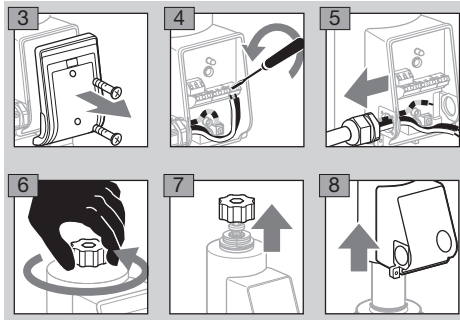


- 1 Stäng av luft-, gastillförseln.

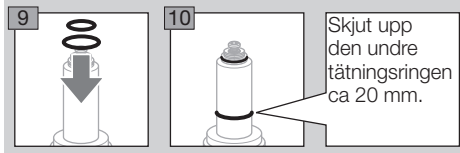
VAS, MB 7, snabbt öppnande/snabbt stängande

- 2 Koppla anläggningen spänningslös.

▷ Den elektriska anslutningen kan avvika från följande bilder.

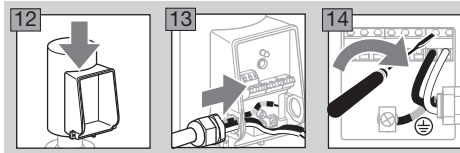


▷ Byt ut alla tätningar från ombyggnadsatsen.



Skjut upp den undre tätningssringen ca 20 mm.

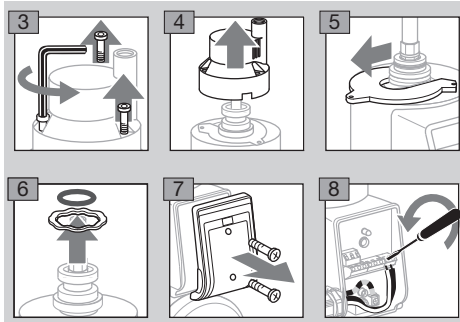
- 11 Skruva loss husets lock på det nya drevet.

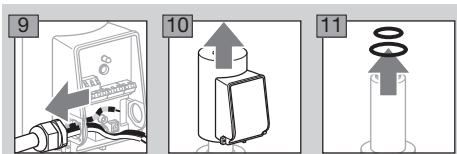


- 15 Öppna luft-, gastillförseln och koppla till spänningen efter inkopplingen.

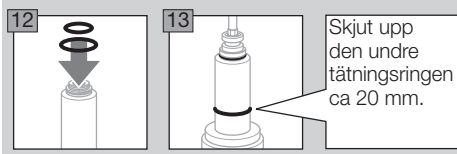
VAS, MB 7, långsamt öppnande/snabbt stängande

- 2 Koppla anläggningen spänningslös.



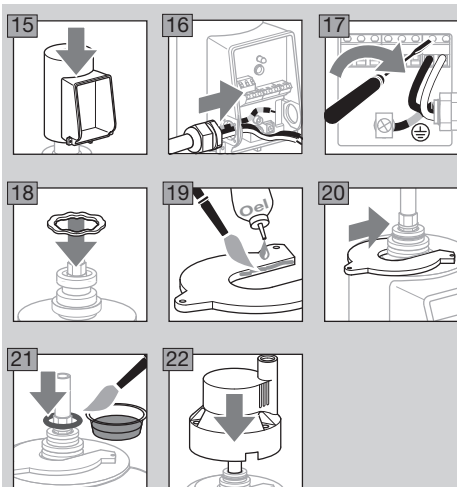


▷ Byt ut alla tätningar från ombyggnadssatsen.



Skjut upp den undre tätningssringen ca 20 mm.

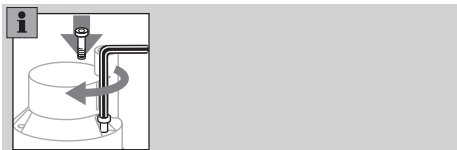
14 Skruva loss husets lock på det nya drevet.
▷ Den elektriska anslutningen kan avvika från följande bilder.



23 Vid dämpningen tills sexkanten och klämringen passar in i dämpningens hus.

24 Tryck fast dämpningen med kraft på drevet och fixera igen med två skruvar.

▷ Den tredje skruven monteras först efter det att startgasmängden har ställts in.



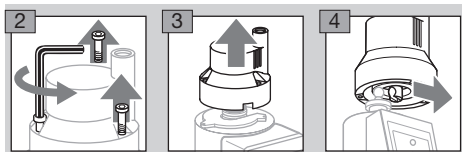
25 Öppna luft-, gastillförseln och koppla till spänningen.

26 Ställ in startgasmängden om nödvändigt, se sida 3 (Inställning av startgasmängd).

27 Skruva fast dämpningen slutgiltigt.

MB 7, långsamt öppnande/långsamt stängande

▷ Magnetdrevet förblir tillkopplat.



5 Koppla magnetdrevet spänningslöst. Annars värms magnetdrevet upp i onödan.

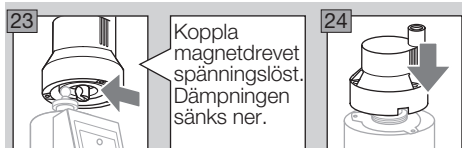
▷ För fortsatt demontering och montering av drevet se bild **5** till bild **21** för "VAS, MB 7, långsamt öppnande/snabbt stängande".

22 Innan dämpningen sätts på: Koppla till magnetdrevet så att styrstiftet blir synligt.

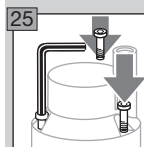
⚠ VARNING

Klämrisk!

– När spänningen kopplas från dras dämpningen med ryckande rörelser mot magnetdrevet.



Koppla magnetdrevet spänningslöst. Dämpningen sänks ner.



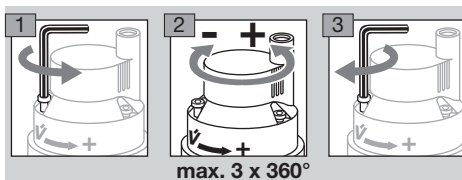
26 Öppna luft-, gastillförseln och koppla till spänningen.

Inställning av startgasmängd

▷ Startgasmängden kan ställas in genom att vrida dämpningen max 3 varv.

▷ Det måste ligga 20 sekunder mellan från- och tillslagning av apparaten för att dämpningen skall verka helt.

▷ Lossa (skruva inte ur) skruven vid markeringen "V Start" cirka 1 mm.

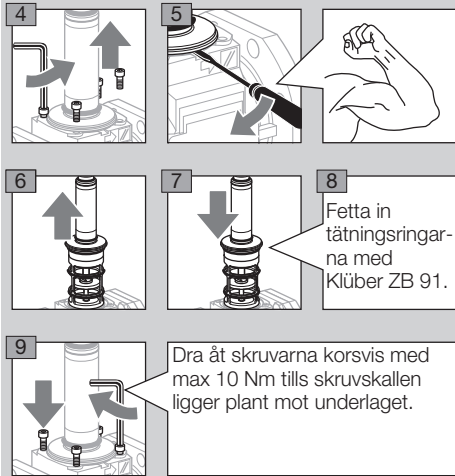


max. 3 x 360°

Byte av drevpatron

VAS 6 – 9, VCS 6 – 9

- 1 Koppla anläggningen spänningslös.
- 2 Stäng av gastillförseln.
- 3 Demontera drevet, se sida 2 (Byte av magnetdrev).



- 10 Montera drevet, se sida 2 (Byte av magnetdrev).
- 11 Kontrollera tätheten, se kapitlet "Täthetskontroll" i bruksanvisningen till den apparat som skall byggas om.

Logistik

Transport

Skydda apparaten mot yttre påverkan (stötar, slag, vibrationer). Kontrollera leveransomfånget när produkten erhålls, se sida 2 (Delbeteckningar). Anmäl omedelbart transportskador.

Lagring

Lagra produkten torrt och smutsfritt.

Lagringstemperatur: se kapitlet "Tekniska data" i bruksanvisningen till den apparat som skall byggas om.

Lagringstid: 6 månader i originalförpackningen före den första användningen. Skulle lagringstiden vara längre förkortas den totala livslängden med denna överskjutande tid.

Förpackning

Förpackningsmaterialet skall tas omhand enligt gällande lokala bestämmelser.

Avfallshantering

Komponenterna skall lämnas till separat insamling enligt gällande lokala bestämmelser.

Kontakt

Vid tekniska frågor kontakta närmaste filial/representant. Adressen erhålls på Internet eller hos Elster GmbH.

Rätt till tekniska ändringar som innebär produktförbättringar förbehålles.

Honeywell

**krom//
schroder**

Elster GmbH
Strotheweg 1, D-49504 Lotte (Büren)

Tel +49 541 1214-0

Fax +49 541 1214-370

info@kromschroeder.com, www.kromschroeder.com